



# SKILLINGETRYCKET

MEDLEMSTIDNING SOLLENTUNA GOLFKLUBB • NR 1 • APRIL 2013

Öppnade rangen till påsk i år?

SoGK är med i Golfstore

Caroline – Back in the game!

Utökade bokningsbara tider

Regler – Spelarens ansvar

Golf på heltid – Kan det vara något?

Nockes bänk

Bokningsinformation	2
Öppnar rangen till påsk i år?	3
SoGK har gått med i Golfstore	4
Back in the game	5
Medlemskategorier 2012	5
Greenfee och greenfeeutbyte	6
Vi utökar våra bokningsbara tider	6
Mer medlemskap	6
Tränarnas sida	7
Elitkommittén	8
Regler – Spelarens ansvar	9
Damsektionen	10
I väntan på våren – Juniorkommittén	12
Golf på heltid – kan det vara något?	13
"Juniorloppis" eller klubb-bytar-dag	13
Seniorsektionen Senior +55	14
Torsdax	15
Vårträning för Senior +55	15
Nockes bänk – till minne av Sven-Åke Käck	16
Bakgrunden till babprojektet	17
Banan 2013	18
Flaggplaceringar	19
Handicap 2013	20
Femslaget	21
Supporterklubben är nedlagd	21
SoGK Seriespel, DM och RM	22
Bli fadder på SoGK	22
Fastighetskommittén	23
Olympiagolfen	24
Presentkort på SoGK	24
Running Eclectic	25
SoGK Wall of Fame	25
Källerts kåseri – Tips	26
Per Naess till minne	28
Kommittéer/ledamöter 2012	28
Tävlingar och tävlingsprogram	29
Vi söker efter glada golfvärdar	29
Golfrestaurangen	30
Kallelse till allmänt vårmöte i SoGK	31
Nya medlemmar i SoGK 2012	32





Caroline Holmblad, Anna Öberg och Evalena Guelli



[www.sollentunagk.se](http://www.sollentunagk.se)  
[sollentunagk@sollentunagk.se](mailto:sollentunagk@sollentunagk.se)



#### RECEPTION/SHOP/TIDBOKNING

Telefon 08-594 709 90

#### KANSLI

Telefon 08-594 709 95

Caroline Holmblad 08-594 709 96

#### LEKTIONSBOOKNING

Niclas Björnsson 073-505 22 10

Jonas Lekman 070-858 42 29

#### RESTAURANG

Jimmy Nygren 08-754 36 31

## BOKNINGSPERIOD

- Medlem kan förboka en tid hur långt i förväg man vill, men endast två vardags-tider och en helgtid bokad åt gången. Tiderna skall utnyttjas eller avbokas innan ny starttid får bokas.
- Starttid i tävling betraktas inte som förbokad tid.
- Möjlighet till förbokning av "interna tävlingar"/kompisgolf finns. För mer information kontakta kansliet.
- Varannan tid är på-platstider och skall bokas på plats i receptionen, första lediga tid anvisas.
- Greenfeegäster är välkomna alla tider alla dagar, bokningar får göras 10 dagar i förväg. Gäller även "Kompisklubbar".
- Handicapgräns 36 för både damer och herrar. Gäst till medlem, Klubbhandicap 54.
- Företagspartners (sponsorer) får boka 10 dagar i förväg, alla tider alla dagar.
- Övningspel och fadderrundor får spelas på fredagar, lördagar och söndagar efter kl. 15.00.
- Innehavare av "Sommarlovskort" får inte förboka några tider utan endast gå ut på tider anvisade av reception eller servicevärd.
- För alla bokningar gäller att samtliga spelares Golf-ID skall anges.
- Samtliga spelare i bollen, eller representant för denna, skall bekräfta sin närvaro i receptionen senast 15 min innan start.
- Kansli eller reception har rätt att avsätta På-platstid till s k "starters time" när så anses nödvändigt.
- Alla förbokningsbara tider kan även bokas via Internet, [www.golf.se](http://www.golf.se)
- Rabatten "Gäst till medlem" kan nyttjas när medlemmen är personligen närvarande vid incheckning, annars utgår ingen rabatt.

Bild sidan 1: Axel Hellström putt  
 på tolvans green och hans caddie Karl  
 Johan Hellström ser på. Bilden är tagen  
 under JSM-kvalet 2012.

## SKILLINGETRYCKET

Medlemstidning för Sollentuna GK  
 Nr 1 • April 2013

Ansvärlig utgivare: Bo Cederberg. Redaktion: Ingemar Swedén och  
 Janis Hartmanis. Artiklar, bilder och insändare sändes med e-post till:  
[janis@addition.se](mailto:janis@addition.se) eller [ingemar@addition.se](mailto:ingemar@addition.se) eller [sollentunagk@sollentunagk.se](mailto:sollentunagk@sollentunagk.se)

Artikelförfattare ansvarar för artiklarnas innehåll. Foto: Peter  
 Cordén, Ingemar Swedén, Bo Cederberg, Kristina Schölin,  
 Janis Hartmanis, Anders Hållbro, LG Larsson, Jonas Lekman  
 m fl. Grafisk form & layout: Janis Hartmanis, Addition  
 Reklambyrå. Tryckning: Modintryckoffset.

# Öppnade rangen till påsk i år?

Idag den 17 mars tog jag en morgonpromenad med ”klubbhunden”, den strävåriga taxen Fiffi på golfklubben. Minus 8 grader en bitande vind och skare tillräckligt hård för att bära en man i sina bästa år. När jag vandrar runt ser jag att det hänt saker på klubben. Vinskyddet på rangen är borta, träridån bortom övningsgreenen är gallrad, det lyser i gymmet och en grupp medlemmar kör styrketräning tillsammans. Bakom omklädningsrummet har man gjutit plintar. Undrar vad det ska bli? Blicken vandrar mot husfasaderna och precis som hemma så behövs målning och underhåll av våra byggnader alldeles för ofta.

## SÄSONGEN 2013

### Idrott

Styrelsen har under vinterhalvåret diskuterat Riksidrottsförbundets policy avseende alkohol och tobak inom idrotten. Styrelsen har därför beslutat att lyfta fram det regelverk som finns i Svenska golfförbundets spel- och tävlingshandbok. Klubbens tävlingsbestämmelser kompletteras därför med följande text:



*”All alkoholförtäring är under tävlingsspel förbjuden. Gäller såväl alkohol inköpt i restaurangen som medhavd alkohol. Se Spel- och Tävlingshandboken.”*

Sanktion vid brott mot regeln är diskvalificering. Det är också viktigt att alla som kör golfbil inser att samma regler avseende alkoholkonsumtion gäller för golfbil som när vi kör vanlig bil på våra gator och vägar.

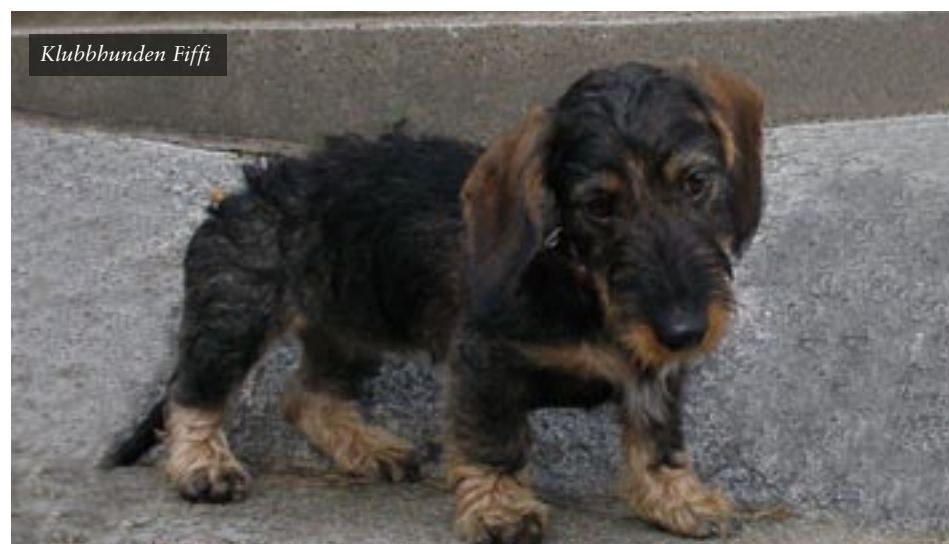
### Fairwayprojekt

Klubben har beslutat att starta ett renoveringsprojekt av våra Fairways och Tees

ten har genomförts vartannat år och det blir spännande att få se resultatet. Vi har gjort stora förändringar i anläggningen under dessa år och även välkomnat ett stort antal nya medlemmar under denna 6-årsperiod.

### Medlemsrekrytering

Rekryteringen är fortfarande god 189 (varav 17 juniorer) nya medlemmar 2012, men



på ett liknande sätt som vi framgångsrikt har renoverat våra greener. Därför installeras i dagarna en ny slipmaskin till våra klippaggregat. Mer sand på fairway och tee sliter på klippaggregaten och en ökad frekvens slipning krävs. Vi kommer därför slipa i egen regi fortsättningsvis så att vår bana kan hålla en fortsatt hög kvalitet.

### Enkät

Tredje gången gillt. Vi genomför under våren för tredje gången klubbenkäten. Enkät-

de årliga avhoppet ligger fortfarande högt, 257 stycken (varav 70 juniorer). I skrivande stund har vi 1329 medlemmar vilket innebär att vi kan säga att vi ”saknar” ca 40 medlemmar för att nå förra årets medlemsnivå.

Vi alla, det vill säga styrelsen, kansli och medlemmar behöver även i år gemensamt hjälpas åt att rekrytera medlemmar inför säsongsstarten. Och i förlängningen behöver vi också se över hur många aktiva medlemmar vår klubb ska ha för att vi ska kunna fortsätta erbjuda en god tillgänglighet.



## Ekonomi

Det ekonomiska resultatet för 2012 är förbättrat på grund av fördjupad analys och sena rättelser i redovisningen för det gångna verksamhetsåret. Utredningsinsatserna är orsakade av att resultatet förväntas bli i nivå med 2011 vilket är sämre än de nollprognoser som styrelsen löpande erhållit under 2012. Våra revisorer har också detta år uppmärksammat styrelsen på en löpande felaktig hantering och redovisning av personalrelaterade kostnader.

Vår grundläggande utmaning att uppnå ett långsiktigt uthålligt nollresultat, eller en liten vinst, ligger bland annat i få full effekt av de nya medlemsavgifterna för att möta "golfkrisen" som även drabbat vår klubb. Till detta kommer att vi centralt inte sparar in kostnader i den utsträckning som t

ex BanK och FastK lyckats med. Sist har vi även för detta år uppmärksammat problem med svåranalyserade låga marginaler i shopverksamheten.

Styrelsen har dock identifierat vilka åtgärder som krävs för att det ekonomiska utfallet 2013 ska kunna bli positivt och de viktigaste åtgärderna är redan genomförda.

En detaljerad ekonomisk redovisning kommer att finnas tillgänglig på kansliet en vecka före vårmötet den 29 april i enlighet med klubbens stadgar.

### Till sist några uppmaningar

Våra jämförelsevis konkurrenskraftiga avgifter bygger på en ekonomi i balans. Därför:

- Bjud in dina vänner till vår trevliga klubb och värva dem som medlemmar. Om var

30e medlem i klubben värvar en ny medlem så är vi tillbaka på den nivå vi budgeterade för.

- Utnyttja vår egen shop, rangen, tränare och gym men även restaurangen. En god ekonomi i alla verksamheter garanterar bra service och kvalitet för oss medlemmar. Ett inköp i shopen för 100 kr kan ge 25-50 kr rakt in i klubbens ekonomi.

- Delta på städdagen. Vi har i år extra många uppgifter att gemensamt utföra.

Glöm inte att "Golf är en idrott för alla på alla nivåer" ●

Bo Cederberg,  
Ordförande  
SoGK



# SoGK har gått med i Golfstore!



Vi har i år gått med i Golfstore vilket innebär att vi kan ta del av Golfstores erbjudanden och inköpspriser. Vi kommer också att använda oss av Golfstores bonussystem vilket gynnar dig som trogen kund då du får bonus efter en uppsatt bonustrappa.

Inget bonuskort behövs utan vid köp i shopen anger du endast ditt Golf-ID för att få bonuspoäng på ditt köp. Varje krona du handlar för, på varor som är bonusgrundande, ger dig 1 poäng. När du har uppnått

någon av poängnivåerna kan du vid nästa köp få lika många kronor i rabatt som poängnivån motsvarar.

Till shopen har det börjat komma in nya klubbor och massor av fina golfkläder, vissa endast i ett fåtal storlekar så när säsongen drar i gång är du välkommen in till oss i shopen för att ta del av alla härliga nyheter! ●

Varmt välkomna  
önskar Evalena & Caroline med personal



ten fungerar på bästa sätt. Och jag kan lova att vi är extra laddade för en ny säsong, vi ser fram emot att få serva er medlemmar, självklart även våra gäster.

Vill passa på att hälsa Anna Öberg välkommen till oss på SoGK. Anna kommer ni få se mycket av då hon kommer att jobba heltid i shop & reception.



*Oliver 18 månader  
– blivande golfproffs?*

Ni har väl inte missat att ni kan följa Sollentuna Golfklubb på Facebook där vi har en egen sida. In och Gilla vår sida så uppdateras du när det händer saker på klubben, litet som stort! ●

Håll ut, snart är vi igång!!  
Caroline Holmblad  
Kansliansvarig

## Back in the game!

Många trodde nog jag gjort min sista säsong på Sollentuna GK när jag den 2 september 2011 gick på föräldraledighet.

Men efter 17 månader hemma med sonen Oliver kände jag mig redo att återgå till arbetslivet, och som jag nämnt så många gånger förr så trivs jag väldigt bra här, både med mina arbetsuppgifter, kollegor och självklart alla härliga medlemmar.

I skrivandes stund är det för min smak alldeles för kallt ute, och på tok för mycket snö på marken. Vi såg fram emot att öppna shop & range 23-24 mars, men insåg rätt snabbt att det var lite väl optimistiskt. Den enda positiva med att det dröjer är att vi får längta ännu lite mer till premiärlagen

på rangen!

Varor till butiken strömmar in, och nu är det inte bara färgsprakande kläder i kollektionerna, utan även bagar och klubbor som sätter färg på tillvaron. Nytt för i år är även att vi ingår i Golfstore.

Nya medlemmar kommer in sakta men säkert, men ännu finns det platser kvar att fylla. Hjälp oss att sprida ryktet att det finns chans att bli en SoGK medlem. Kanske letar grannen ny hemmaklubb, arbetskollegorna eller umgängeskretsen?

Som många av er redan vet har det skett en del förändringar på personalfronten. Tills mer permanenta lösningar gjorts så kommer befintlig personal tillsammans ta på sig ett större ansvar för att verksamhe-

# Medlemskategorier 2013

## SENIORER

**Aktiv: 5.800:-/år.** Full spelrätt alla dagar, alla tider.

**Vardagsmedlem: 4.700:-/år.** Spelrätt helgfria vardagar. Övriga tider erlägges gästgreenfee. Vid start i helgtävling erlägges 200:- i greenfee.

## Vilande spelrätt: 1.000:-/år.

Spelrätten är vilande och får aktiveras till efterkommande år. Under tiden spelrätten är vilande får medlemmen inte spela golf på banor anslutna till Svenska Golfbundet.

## JUNIORER

**Fullvärdig 9-12 år: 2.000:-/år.** Full spelrätt alla dagar, alla tider.

**Fullvärdig 13-21 år: 3.000:-/år.** Full spelrätt alla dagar, alla tider.

## Vilande spelrätt: 500:-/år.

Spelrätten är vilande och får aktiveras till efterkommande år. Medlem utan spelrätt får inte spela golf på banor anslutna till Svenska Golfbundet.





## Greenfee 2013

Varannan tid är bokningsbar och går att boka 10 dagar före spel, via [www.golf.se](http://www.golf.se) eller receptionen på telefon 08-594 709 90.

Är det fullbokat har ni ändå goda chanser att få en tid, då varannan tid bokas på plats. Tiderna släpps i turordning, första lediga på plats tid går alltid att boka på plats i receptionen. Välkommen!

### Greenfee vardag

- Senior 400:-
- Junior 200:-

### Greenfee lör-sön & helgdag

- Senior 590:-
- Junior 300:-

### Röd Avgång

- Måndag-torsdag före kl 11.00 och efter 18.00.  
Senior 300:-/Junior 150:-
- Fredag efter kl 15.00.  
Senior 300:-/Junior 150:-
- Helger mellan kl 11.00-16.00.  
Senior 500:-/Junior 250:-
- Helger efter kl 16.00.  
Senior 300:-/Junior 150:-

### Gäst till medlem

Rabatten "Gäst till medlem" kan nyttjas när medlemmen är personligen närvarande vid incheckning, annars utgår ingen rabatt.

- Vardagar  
Seniorgäst 300:-/Juniorgäst 150:-
- Helgdagar  
Seniorgäst 400:-/Juniorgäst 200:-
- Helgdagar efter kl 16.00  
Seniorgäst 250:-/Juniorgäst 125:-  
(Max 3 gäster per person)

### 9-håls greenfee

- Senior 300:-/Junior 150:-

## Greenfeeutbyte

När du spelar på följande bana gäller "Gäst till medlem-pris":

- Täby GK

Förhandlingar pågår med ett flertal andra banor om greenfeeutbyte och information om vilka det blir kommer att finnas på vår hemsida vid säsongstarten. ●

# Vi utökar våra bokningsbara tider

Efter en tids studerande kring våra bokningsbara tider, och på-platstider har vi nu tagit beslutet att utöka våra bokningsbara tider på morgonen. Alla tider mellan 08.00-09.00 måndag-söndag (med undantag för startförbud) kommer att vara bokningsbara för såväl medlemmar som gäster. Medlemmar får som vanligt boka hur lång tid i förväg som helst, 2 vardagstider, samt 1 helgtid bokad åt gången, gäster får boka

10 dagar i förväg.

Vi är en av få klubbar som fortfarande har varannan tid som på-plats tid, en service som uppskattas av spontangolfare, medlem som gäst. Dock har vi tagit till oss att det efterfrågas mer bokningsbara tider, och inför nu detta inför säsongen 2013. ●

Caroline Holmblad  
Kansliansvarig

## Mer medlemskap

Spela fritt på Sollentuna GK, Bro Bålsta GK och Täby GK för 2.500:- + din ordinarie årsavgift. Erbjudandet gäller endast ordinarie fullbetalande medlemmar i respektive

klubbar. Det finns endast 50 stycken "Mer medlemskap" per klubb. ●

Caroline Holmblad, Kansliansvarig



**TRÄNING**

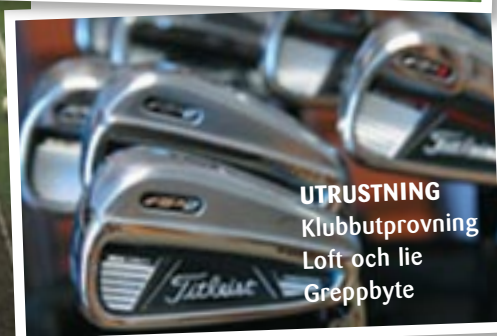
Privatlektioner  
Gröntkortkurser  
Hemmaläger  
Temakurser  
Junior kurser/Knattekurser  
Fortsättningskurser  
Företagsevenemang



**FYSTRÄNING**  
Rörelsetester  
Personlig träning  
Gruppträning



**HEMMALÄGER**



**UTRUSTNING**  
Klubbutprovning  
Loft och lie  
Greppbyte

# Tränarnas sida

**Träningsläger för seniorer**

Succén från förra året kommer självklart att finnas med även säsongen 2013.

Golfkursen för dig som är ute efter det lilla extra. Vi tränar alla golfens slag på förmiddagarna. Efter lunch spelar vi 18 hål på banan tillsammans.

Du kan välja mellan halvdagsläger (endast träning på förmiddagen) eller heldagsläger (träning och spel).

**Träningstips**

Chippa med alla klubbor i bagen. Börja med din mest vinklade/loftade klubba, exempelvis sandwedgen. Fortsätt med wedgen, Järn 9 och så vidare ända till dina metalwoods. Observera hur bollen rullar, flyger, spinner med mera för att lära känna vilka klubbor som du chippar bäst med. Du kommer med all sannolikhet upptäcka vilka klubbor som passar dig bäst från olika lägen.

**Anslagstavlan**

Kursutbudet kommer att sättas upp på anslagstavlan vid entrén, där ni också anmäler er. För mer information se även klubbens hemsida!

**Klubbutprovning – Custom fitting**

Med hjälp av avancerad mätutrustning,

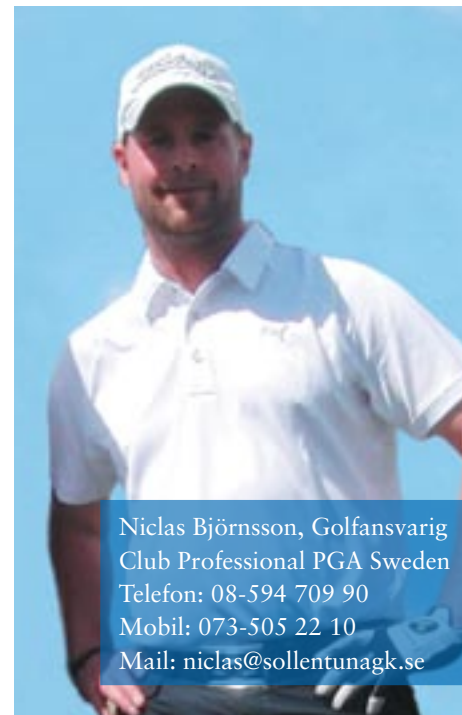
Flightscope X2, får vi fram information om vilken utrustning som passar just dig bäst. Vi väger även in dina fysiska förutsättningar och anpassar utrustningen för att optimera ditt spel. ●

Jonas och Niclas

*”Blir du jäktad av den fyrboll som följer tätt efter dig, vinka förbi dem och öka takten”*



Jonas Lekman  
Club Professional PGA Sweden  
Telefon: 08-594 709 90  
Mobil: 070-858 42 29  
Mail: [jonas@sollentunagk.se](mailto:jonas@sollentunagk.se)



Niclas Björnsson, Golfansvarig  
Club Professional PGA Sweden  
Telefon: 08-594 709 90  
Mobil: 073-505 22 10  
Mail: [niclas@sollentunagk.se](mailto:niclas@sollentunagk.se)



# Elitkommittén

Även om termometern fortfarande visar stadiga minusgrader så är det nog många av oss som börjat känna av att golfen närmar sig med stormsteg.

Själv var jag faktiskt i Spanien i slutet av februari för att få bort den värsta abstinensen. En del av er har säkert varit i väg och tjuvtränat precis som jag medans andra ser fram emot debuten när banan öppnar.



Våra elitspelare däremot har varit aktiva hela vintern för att förbereda sig inför tävlingsäsongen 2013. Vi har Jens Fahrbring som redan hunnit med att spela en tävling på European Challenge Tour där han slutade delad 39:a. Sedan har vi Linnea Shölin som är på andra sidan Atlanten och käm-



par med sitt första år på Morehead State University. Hennes framfart i collegegolven kan ni följa på skolans hemsida <http://www.msueagles.com/>

Stockholmsserien sparkar snart igång den också och det är ett taggat lag som åter ska kämpa sig upp i högsta divisionen. Förra året gick inte som planerat då vi tyvärr fick se oss besegrade och nerflyttade till division två. Detta var snöpligt då vi var försvarande mästare och vi kunde stolt titulera oss som bästa serielag i Stockholm. Men faktum är att vi åkte ur och det visar verkligen hur stor konkurrens det är i stockholmsgolfen.

Jag vet som sagt att våra elitspelare har

tränat hårt under vinterhalvåret och nu återstår det att toppa formen till sommarens tävlingar.

I år spelar vi alltså i Division 2B och våra motståndare är Saltsjöbadens GK, Ingarö GK samt Ågesta GK. Vi vet att alla har bra spelare och vi måste vara på tå för att lyckas med vårt mål.

Kom gärna och heja fram våra duktiga elitspelare den 12/8 då tävlingen spelas på Sollentuna GK. ●

Gustaf Swedén



## BÖRJA SPELA GOLF!



SOLLENTUNA  
GOLFKLUBB

**Grönt  
kort kurs  
2.395:-**

**Helt  
klubbset  
2.500:-**

**Fritt  
golfspel  
2.500:-**



Ska du, din granne eller kompis börja spela golf? Vi anordnar Grönt kort-kurser, med garanterat spel på banan. Kursen kostar 2.395 kr, som senior kan du även välja till fritt spel på banan för 2.500 kr. Vi erbjuder även kursdeltagarna att köpa ett helt set golfklubbor för 2.500 kr. För mer information, kontakta Niclas Björnsson, golfansvarig på SoGK.





# Regler – Spelarens ansvar

Nu när en ny säsong med tävlingar närmar sig tänkte jag ta upp en regel som kanske inte är så känd, men väldigt viktig. Detta är Regel 6 som handlar om spelarens ansvar. En orsak till dess viktighet är att de flesta diskvalifikationer uppstår efter brott mot Regel 6.

**Regel 6-1** säger att det är spelarens och hans caddies ansvar att känna till reglerna. Det står också att spelaren får plikt om caddien bryter mot en regel under en rond. Det går alltså inte att säga att man inte visste utan man får plikt ändå och det gäller även om ens caddie bryter mot en regel.

**Regel 6-2** säger att spelaren är ansvarig för att rätt handicap finns på scorekortet. Lämnan man in ett scorekort med för högt handicap så att man får flera slag än man skulle ha så diskas man. Är handicapet för lågt får man leva med resultatet. Nu för tiden är det GIT som hanterar handicap så detta finns i regel redan utskrivet. Dock är det fortfarande spelarens ansvar att det är rätt!

**Regel 6-3** säger att man skall starta i den grupp och på den tid man fått tilldelat av tävlingsledningen. Jag hörde om ett fall där damerna i ett KM D50 omorganiserade startgrupperna. Dom skall då diskas. Man skall vara på tee på den utsatta tiden. Är man mindre än fem minuter sen får man 2 slags plikt (eller förlorar hålet i match) är man senare diskas man. Det hjälper inte att komma sent även om man kom i tid för att slå då man skulle slå ut sist. Man får heller inte starta för tidigt. Slår man ut innan tiden får man 2 slags plikt om det är mindre än fem minuter, är det mera diskas man. I exceptionella fall kan man slippa plikt för att komma för sent, om man t ex stannat

för att hjälpa till vid en trafikolycka.

**Regel 6-4** säger att man bara får ha en caddie åt gången. Man får byta caddie hur ofta man vill så länge det bara är en åt gången. Plikten för detta utdelas på samma sätt som att ha för många klubbor. Dvs. 2 slags plikt per hål man haft för många caddies, och max 4 slag. I match justeras ställningen i matchen så att ett hål dras av för varje hål och max 2 håls avdrag.

**Regel 6-5** säger enbart att man bör ha ett identifieringsmärke på sin boll. I och med att det står bör är det ingen plikt, men det kan få konsekvenser om man inte säkert kan identifiera sin boll. Reglerna är rätt hårda där så om din boll råkar ligga bredvid en identiskt lik boll, så kan man inte identifiera den och bollen är förlorad. Man får alltså gå tillbaka och slå en ny med ett slags plikt.

**Regel 6-6** handlar om scorekortet. Det är här de flesta diskningar uppstår. Golfreglerna har mjukats upp en del på senare år, men när det gäller hanteringen av scorekortet är reglerna fortfarande hårda. Följande gäller:

- Efter avslutad rond måste markören signera scorekortet och ge det till medtävlaren.
- Spelaren bör kontrollera scoren på varje hål och reda ut eventuella tveksamheter med tävlingsledningen. Han måste försäkra sig om att markören signerat scorekortet samt signera scorekortet själv. Plikten är diskvalifikation av spelaren om antingen markören eller spelarens signatur saknas.

- Inga ändringar får göras efter att scorekortet är inlämnat. På större tävlingar har man en "scoring area" och när man lämnat denna anses kortet som inlämnat. På klubb tävlingar kan detta vara när man t ex lämnat receptionen/shopen om scorekorts-

mottagningen är där, dvs. när man gått ut genom dörren.

- Vid fel score på ett hål diskas man om den är för låg och om den är för hög kommer den att gälla.

**Regel 6-7** handlar om långsamt spel. På tävlingar i Sverige gäller först varning, sedan 1 slags plikt eller förlust av hålet, därefter 2 slags plikt eller förlust av hålet, och till slut diskvalifikation om man går över tidsgränsen för ett slag som är 40 sekunder. Domare eller tävlingsledning kan börja ta tid på en grupp om den är mer än starttidsintervallet efter och över det tidschema som gäller för tävlingen. I regeln står också att man inte får otillbörligt fördröja spelet. Detta skulle kunna vara att man tar för lång tid på sig efter 9 hål och kanske går till bilen för att hämta något.

**Regel 6-8** beskriver hur det går till vid avbrott i spelet. Detta sker oftast vid åska i Sverige. Man får vanligtvis inte avbryta spelet själv utan det är tävlingsledningen som beordrar avbrott i spelet. Detta sker oftast vid hjälp av ljudsignaler. Man får dock själv avbryta spelet vid åska, man skall då rapportera till tävlingsledningen att man gjort avbrott. Om tävlingsledningen finner skälen till avbrott giltiga är det OK, annars är man diskad. Man får markera och lyfta bollen vid avbrott eller lämna den. Man skall när spelet återupptas placera en boll på platsen där den låg, eller om den ligger kvar får man lyfta och rengöra eller byta boll innan spelet återupptas. ●

Roar Hagen,  
Regel & Hcp







## Damsektionen

*Vinnarna, tvåorna och treorna från KM foursome 2012.  
Fr. v. Lotta Eriksson, Saara Bengtsson, Kristina Schölin,  
Cissi Nyberg, Blanca Frostig och Rigmor Malm.*

Vi i Damsektionen vill hälsa alla välkomna till en ny och spännande säsong!

Säsongen 2013 startar med Värmötet onsdag 8 maj. Dagen börjar med en lagtävling och avslutas med en gemensam middag. Boka in datumet redan nu, det kommer att bli en trevlig tillställning! Tävlingsledare (TL) för vårmötet är Maria Danielson, 0708-53 37 81 och Mia Holm, 073-655 15 96.

Efter denna lite mer lättsamma uppstart så sätter sen de ordinarie Onsdaxträffarna igång. För alla er som är nya i klubben, eller som ännu inte prövat på att spela en Onsdaxtävling, så vill vi verkligen rekommendera alla att pröva på detta! För när man spelar Onsdax får man tillfälla att lära känna många av klubbens damer i en serie av individuella tävlingar. Varannan gång spelas poängbogey och varannan gång spelas slagspel. Se mer under tävlingsbestämmelser för Onsdax 2013.



Damsektionen har idag fyra medlemmar, Maria Danielson, Mia Holm, Anita Nygren och Yvonne Rossander. Är du intresserad av att vara med i damsektionen, kontakt gärna någon utav oss fyra. Anita och Yvonne är nya för säsongen och vi hälsar dem båda välkomna!

”Att jag började spela golf har jag min dåvarande man att tacka för. Han började spela någon gång i början av åttiotalet. Blev helt begeistrad och kom hem och meddelade

att jag nu stod i kö för medlemskap i Sol-lentuna golfklubb. Jag som tyckte att det räckte med familj, hus, tomt, hund, jobb, blev inte glad och sa att ”golf också, det kommer jag inte att hinna med”. Efter några år, tror att det var 1987 eller 1988 blev jag i alla fall medlem. Tog några lektioner för Knut och klarade provet.

1989 blev den mannen min ex-man och det blev inte så mycket golf för mig. Men 1992, då tänkte jag att nu måste jag försöka komma igång. Jag åkte till golfbanan på kvällarna och spelade efter bästa förmåga. Många slag blev det kan jag säga. Nu när jag slutat jobba har jag spelat mer än någonsin. Tycker att det är det bästa man göra. Så jag är ex-mannen evigt tacksam för att han trots mina protester ställde mig i kön.

Jag ser fram emot att få vara med i damsektionen, och jag tycker att det är viktigt och roligt med damtävlingar och att det bygger upp en bra och trevlig stämning. Hoppas vi kan bli ännu fler damer som deltar i alla aktiviteter. Bara nu den envisa snön kan ge sig iväg så golfbanan slutar att vara skidspår och blir en grön och härlig golfbana igen.”

/Vi ses på banan, Anita



”Äntligen! – Nu är den snart här igen, den svenska golfsäsongen. Ni som kastade in bagen i förrådet på förvintern, ni som putsat och fejat på klubborna hela vintern, alla som vilt sig i form eller besökt gym och tränare för att bättra på formen – snart ses vi på banan! Vilken grupp jag själv tillhör tänker jag inte berätta. Men jag är övertygad om att på en punkt är vi alla lika, vi längtar efter att få pegga upp på första tee och veta att hela säsongen ligger framför oss. Jag kommer att vara aktiv i damsektionen fr o m i år och ser fram emot att delta i arbetet.

Mitt medlemskap i SoGK har jag haft sedan våren 1981. Jag minns lyckan över att få komma ut på banan efter att ha avverkat ett skriftligt prov, och spelat upp för dåvarande Pro, tillika range- och shopansvarig, Knut Ekberg. Jag minns särskilt väl att en av de viktigaste punkterna var att ha en 10-öring till hands för att markera bollen på green. Jag har förstätt att det går lite annorlunda till i dag. Och det är väl inte så konstigt, 10-öringen finns ju inte kvar.

Min familj består av en golfande make, två söner och tre barnbarn. En samling som gott och väl tillsammans med arbete och golf fyller min tid. Jag ser fram emot många trevliga rundor tillsammans med nya och gamla kombattanter på vår fina bana, och glöm inte bort – att spela golf ska i första hand vara roligt!

/Vi ses, Yvonne Rossander”







### Tävlingsbestämmelser Onsdax 2013

Anmälan till Onsdax fm/Onsdax em ska ske senast måndag kl 18.00 på Internet "Min Golf", på terminal i receptionen eller tel/besök i receptionen. Ska du spela på morgonen kl 08.06 gå in på Onsdax fm. Ska du spela på eftermiddagen kl. 16.06 gå in på Onsdax em. Observera att anmälan är bindande, avanmälan ska göras senast kvällen innan annars betalas avgift som att man ska spela. Vid akut sjukdom, ring TL. Yvonne Rossander är TL förmiddag (070-510 90 90) och Mia Holm är TL eftermiddag (073-655 15 96). För att kunna kvalificera sig till finalen 2013 måste man ha spelat minst 4 omgångar Order of Merit. Finalen spelas onsdag den 4 september.



### Sommarmatchen

Sommarmatchen kommer att spelas även i år! Den går över hela sommaren med en A-klass och en B-klass, med max 16 deltagare per klass. Tävlingsledare är Anita Nygren och Maria Danielson. Anmälan görs senast den 15 maj till Anita Nygren på e-post: [anita\\_nygren@hotmail.com](mailto:anita_nygren@hotmail.com).

OBS! Kom ihåg att ange Hcp + telefonnummer + Golf-ID och e-postadress. Det

är först till kvarn som gäller! Som vanligt kommer vi vid middagen på vårmötet att skicka runt en anmälningslista.

### Sommarsolståndet

Sommarsolståndet kommer att gå av stapeln även i år. Onsdag den 19 juni är datumet och TL är Kerstin Andersson, tel. 08-19 96 83.

### Höstmöte

I år avslutas säsongen onsdag den 25 september med "Höstmötet". Precis som vid Vårmetet kommer en lagtävling att spelas under dagen och därefter väntar en supé kl 19 med prisutdelning. TL är Maria Danielson (0708-53 37 81).

### Till sist

Vi i damsektionen vill verkligen att så många medlemmar som möjligt är med och spelar i årets tävlingar, och därför vill vi särskilt uppmana alla som brukar vara med på våra tävlingar och sammankomster att ta med nya och gamla medlemmar för att visa att det där med att tävla inte är så läskigt som man kanske tror.

Vi ser det ju som ett förträffligt tillfälle

att träffas, umgås och ha trevligt!

För att fortsätta utveckla damgolven och få fler tjejer att spela golf behöver vi även era idéer och förslag! Kontakta oss gärna på damsektionen om du vill framföra något som du tror får fler tjejer att vilja spela och tävla i vår klubb.

Vi vill säga tack till alla de företag och personer som bidrog till våra fina prisbord förra säsongen! Eftersom vi har många tävlingar och sammankomster framför oss även denna säsong så välkomnar vi alla typer av sponsorer, som vill vara med och göra våra prisbord ännu finare! Hör av er till SoGK:s damsektion om ni vill vara med och sponsra – stort som smått.

Det ska bli väldigt kul att träffa er alla på klubben när säsongen 2013 drar igång. Varmt välkomna! ●

Maria Danielson,  
ordförande  
0708-53 37 81 alt.  
[lillasvartnos@hotmail.com](mailto:lillasvartnos@hotmail.com)





# I väntan på våren eller – när kommer juniorerna till rangen?

Skandia Cup 2012

Förra året kom vintern tidigt, redan i slutet av november kom första snön och sedan dess har det hela tiden funnits "lappmögel" på marken. Förutom en period i början av januari och februari har det dessutom varit kallt och när detta skrivs i mars så är det fortfarande -20 vissa nätter.

Jag tror att de flesta golfare precis som jag tycker att det kan var nog nu. Vi vill ha värme och gröna golfbanor så att vi kan svinga våra klubbor och se den lilla vita bollen

en bra golfspelare. Vi har visserligen en juniorverksamhet som av många anses som mycket bra. Vi försöker ta hand om ungdomarna från ca 9 års ålder för att ge dem en bra grund utbildning. För att sedan bli riktigt bra så krävs det väldigt mycket egen träning. Vi skulle gärna göra det jobbet också men det går ju tyvärr inte. Vi kan bara bidra med en viss mängd träning inom vår verksamhet, resten måste varje individ sköta själv.

Alldeles nyss har årets inbjudningar till

resten av golfsverige. Vi hoppas att trenden vänder så att vi i år återigen har fullt med juniorer på driving rangen, övningsfälten och banan. Förutom vår verksamhet med bredd juniorer så har vi även i år en träningsgrupp för dem som vill satsa på att spela och träna mer. För de breddgrupperna kommer schemat i år att innehålla 5 träningar på våren och 5 på hösten avslutning med diverse tävlingar i slutet av september.

Tävlingsdelen av verksamheten ser ut ungefär som tidigare år. Juniorer med lägre handicap spelar framförallt på Skandia Tour där alla tävlingar spelas utan handicap. I år kommer vi att arrangera en Skandia Tour Regional på SoGK. Det innebär bland annat att vi får några s k Wild Cards för våra egna spelare. Steget under är Rookie Tour som är SGDFs egen tävlingsserie. Dessa tävlingar spelas med handicap och har en egen Order Of Merit tabell. I slutet av året får de bäst placerade spela en match mot juniorer från Göteborg i ett Ryder Cup format. Förra året spelades tävlingen i Stockholm och där tog Stockholmsspelarna den andra raka segern av 2 möjliga.

Vi har också Future League och JSM klubbtag kval att se framemot. Dessutom deltar vi som vanligt i Tjejligan och Lilla Stockholms ligan där vi de senaste åren varit i final. ●

Till dess fortsätter vi att  
TRÄFFAS – TRIVAS  
– TRÄNA – TÄVLA

LG Larsson,  
Juniorkommittén



På väg till avslutningens pitchningstävling. Fr v David Andresson, Joel Larsson, Gustav Ljunggren, Erik Lagesson, Axel Roman och Alfred Åkesson.

landa alldeles nära flaggan på green. Tyvärr måste vi nog stå ut med att vänta ganska länge på att det skall inträffa. Vi får hoppas att banan klarat vintern bra så att när solen och värmen kommer så dröjer det inte lång tid innan den öppnar.

Men innan dess öppnar rangen och då dyker de upp igen, juniorerna som spenderar många och långa eftermiddagar där. Det är just så man måste göra för att bli

utomhusträningen skickats ut. Fortfarande återstår två träningstillfällen i Rosenkälla golfhall. Det är i år ca 24 yngre juniorer och 13 lite äldre som tränar under överinseende av Niclas och Jonas och det känns som om fler är intresserade av att var med och träna i år än under förra året då hade vi ca 35 färre juniorer i träning än under 2011. En liknande dipp i antalet tränande juniorer fanns i flera klubbar runt omkring oss och i



# Golf på heltid – kan det vara något?

Jonas Blixt, David Lingmerth och Henrik Norlander är tre nya namn som de svenskar som följer proffs tourerna ute i världen har fått lära sig på senaste tiden.

Alla tre är svenskar och har börjat sin golfkarriär i en svensk klubbs juniorverksamhet. I verksamheten har de fått hjälp med tränings och teknik tips av varandra och klubbarnas pros men de har också själva lagt ner en enorm mängd tid på träning. Det är ju så att alldeles oavsett hur mycket stöd och schemalagd träning som en klubb erbjuder så måste spelaren själv genomföra och ta ansvar för sin träning. Det sägs att för att bli en golfare i världstoppen så krävs det minst 10.000 timmars träning plus en del talang. På ett år går det ca 8.765 timmar och då sover man bort ca 1/3-del av dessa.

På Sollentuna GK har vi många duktiga juniorer som gärna vill testa på att träna mycket för att se hur långt de kan komma. 10.000 timmar är en lång väg bort men vi vill gärna hjälpa dem att komma igång. Under ledning av Niclas och Jonas så har de en plan för ca 200 timmars träning under detta år. Av dessa 200 är 100 tränar ledda och 100 ledar (föräldrar) ledda, förutom detta ska juniorerna träna på egen hand 10-15 timmar per vecka. I dessa 200 timmar ingår både teknik träning, fys träning, läger

samt en del teoretiska övningar såsom t ex spelstrategi och regelkunskap. I väntan på vårens ankomst så sker träningen i Rosenkälla golfhall 1-3 gånger i veckan.

Gruppen som i dagsläget består av tre tjejer och elva killar börjar årets utomhus-säsong med ett helgläger i Östergötland på Landeryds bana Vesterby.

Det skall bli mycket spännande att följa dessa juniorers utveckling under året tycker jag. För andra intresserade kommer det att finnas en websida under Juniorkommitténs flik med länkar till tävlingsresultat och rankingsidor för dessa juniorer. ●

LG Larsson, Juniorkommittén



Bakre raden fr v: Niclas Björnsson, tränare, Peter Alexandersson, ledare, Leo Holmlund, Vincent Hauge, Sebastian Wallinder, Sofia Gustafsson, Sofie Börjesson, Carl Tjäder, Jonas Lekman, tränare. Främre raden fr v: Jonty Marshall, Andreas Wirth, Jack Alexandersson, Viktor Forslund, Alexander Rönnquist. På bilden saknas Maria Hallme, Markus Lindgren och Adrian Vågberg.

## ”Juniorloppis”

eller klubb-bytar-dag söndagen den 5 maj  
klockan 10.00 – 12.00

Juniorkommittén arrangerar även i år en enkel ”loppis” med syfte att göra det möjligt för alla medlemmar att sälja eller skänka vidare junior-utrustning till våra yngre juniorer. Så här har vi tänkt att det ska gå till.

1. Lämna in den utrustning som du eller din junior har ”vuxit ur” på vår ”loppis” vid driving-rangen mellan klockan 09.00-10.00 den 5 maj. Märk utrustningen med ditt namn och det pris du vill sälja den för. Vi är främst intresserade av juniorklubbor och damklubbor, helst bör de inte vara äldre än 10 år. Givetvis kan du också lämna in annan utrustning så som golfskor, bagar eller vagnar.

2. Mellan klockan 10-12 kan alla juniorer som behöver nya klubbor eller annat komma till rangen och pröva. Våra tränare kommer förhoppningsvis att vara i närheten och kan då svara på eventuella frågor om utrustningen.

3. Klockan 12.00 är loppisen över och du hämtar din osålda utrustning eller intäkten minus 10 % men minst 10 kronor som tillfaller juniorkommittén.

Väl mött, Juniorkommittén, Sollentuna GK.



# Seniorsektionen Senior +55

Enkäten i höstas gav oss en del idéer om hur ni vill att vi lägger upp seniorgolfen 2013.

Nytt för i år är att du som inte spelat Tisdax tidigare är välkommen att spela utanför tävlan dvs utan startavgift, scorekort eller resultatlista utan bara som "socialgolf". Vi börjar på försök under maj därefter tar vi ett nytt beslut. Du anmäler dig via GOLFE.SE i denna klass och lottas samman med övriga i klassen. Vi hoppas med detta bereda fler seniorer 55+ möjlighet att ta del av vårt utbud på tisdagar.

Vinterträningen i Golfpunkten under februari/mars blev populär. Knappt 40 seniorer, varav 15 damer, har tränat fyra gånger för Niclas. Vi erbjuder motsvarande vårträning i maj. Se notisen på sidan intill.

Det blir en del förändringar på tisdagstävlingarna vilket ni kan läsa mer om i vår ständige sekreterare Bo Hellgrens inlägg "Tisdax nytt" nedan. Några tider reserveras efter ordinarie Tisdax för de som vill spela den sk Veteran golfen över 9 hål. Kontakta receptionen för att boka tid.

Vi fortsätter med klubbmatcher mot Wäsby GK och vår Fyrklöver blir Treklöver eftersom Drottningholm hoppat av. Treklövern kommer att spelas på Bro-Bålsta i juni och på SoGK i augusti.

Göran Aspenberg planerar för en seniorresa 9 augusti i form av en endagsutflykt till en klubb inte alltför långt bort. Inbjudan kommer via E-post, hemsida och anslagstavla. Anmälan som för en tävling i GOLFE.SE.

Alla Senior 55+ kommer att bjudas in till en vårträff i klubbhuset tisdagen 16/4 kl 9-10 då klubben bjuder på kaffe och bulle och ni får möjlighet att träffas och få information om vad sektionen har att erbjuda 2013. Inbjudan skickas i början av april via E-post.

## Tisdax nytt

Alla medlemmar födda 1958 eller tidigare är hjärtligt välkomna att vara med och tävla på tisdagsförmiddagarna! Årets spelprogram finns redan på hemsidan. En tredjedel

av tävlingarna (ca) är slagtävling eller slag-golf, en tredjedel poängbogeys, och resten par- och lagtävlingar.

tisdag (7 maj), följt av en separat matchstege för de som vinner båda sina 9-hålsmatcher.



Förhoppningsfulla inför Niclas träning i Golfpunkten. Från vänster: Britt-Mari Lindberg, Kenny Pettersson, Stellan Borg, Ronny Nord, Barbro Nord Öhrn, Per-Olof Wikström och Birgitta Kullgard.

Alla damer, och alla herrar födda 1938 eller tidigare, spelar slagtävling/slaggolf från tee 49. Övriga herrar spelar från tee 54. Poängbogeys spelar du från valfri tee (en klass per tee). Så vill du spela från tee 59 har du chansen här.

Dessa tävlingar ger poäng i Order of Merit, vilket i sin tur är inträdesbiljetten till Seniormästerskapet, som i år går lite tidigare, 17 september, för att öka sannolikheten för bra väder och spelförhållanden.

Även individualister hoppas vi ska uppskatta att spela scramble i två- och fyrmanlag, fyrboll bästboll, och – nytt för i år – greensome.

Roland Cup finns kvar, med samma upplägg som förra året: två 9-hålsmatcher en

Säsongen avslutas traditionsenligt med treklubbplus-putter, följt av höstmöte och middag på kvällen den 8 oktober. Samt en flaggtävling 15 oktober om vädret tillåter.

Är du 55+, kom med i tisdax-gänget, om du inte redan är det! Du behöver inte vara särskilt duktig – vi spelar ju med handicap, och hjälps åt i par- och lagtävlingarna. Du lär känna många andra seniorer, och jag kan nästan garantera att du får trevligt! ●

Bo Hellgren

## Klubbmatcher mot Bro-Bålsta, Täby och Wäsby

Under 2013 spelar vi två omgångar trots att Drottningholm hoppat av. Bro-Bålsta står



Seniorsektionens styrelse 2013 Fr v: Bertil Sköld, Bo Hellgren, Sylvia Aronsson, LOA Andersson, Göran Aspenberg och Ulf Aronsson.



som värd onsdagen 19 juni och vi kommer att anordna höstens tävling tisdagen 27 augusti. Tävlingsformen är poängbokey med max 18 spelare i varje lag. De 12 bästa resultaten räknas i lagresultatet och segrande lag får njuta av ett enkelt vandringspris att placera i klubbhuset. Individuella priser delas ut i varje omgång med ett pris per var sjunde deltagare. Åldergräns för såväl damer som herrar är 55+. Startavgiften är 50:- och vid spel på bortaplan gäller tävlings-greenfee á 250:-. Uttagning till dessa matcher enligt regler på hemsidan.

Matcherna mot Wäsby genomförs på samma sätt som 2012 med borta- och hem-

mamatcher. Vi börjar på Sollentuna tisdagen 28 maj och borta på Wäsby torsdagen 5 september. Även i år kommer vi att tillämpa "först till kvarn" vad gäller anmälan. Ingen startavgift erläggs men tävlingsgreenfee på 150:- vid bortamatch. Nytt för i år är att herrar 55-74 år spelar från Tee 54/Blå tee. Anmälan till dessa matcher kan göras via GOLFESE tre veckor före matchdatum 7/5 respektive 13/8.

#### Klubbmästerskap herrar 55 till 75

Klubbmästerskapen för seniorkategorier genomförs under vecka 17-25 augusti. KM H65/H75 spelas med kval över 18 hål tis-

dagen 20 augusti och med final onsdag 21 augusti. Damernas KM D60/D70 avgörs över 27 hål tisdagen 20 augusti medan KM H55 spelas söndagen 25 augusti över 36 hål.

Vi hoppas att så många som möjligt deltar i KM. Det kan vara kul att någon gång per år mäta sig med sina kompisar på proffsens vis dvs utan hcp. Ingen Tisdax genomförs under KM-veckan. ●

Med hopp om stort deltagande i våra tävlingar 2013!

Bertil Sköld

## Torsdax

Vem kommer i år att utmana Christer "Spikrak" Jansson, klubbens suveräne vinnare av Torsdax Order of Merit? (liten Order of Merit tavla finns nu i klubbhuset)



Det blir bara små ändringar av Torsdax i år. Vi gör Torsdax till en medlemstävling öppen för aktiva medlemmar i SoGK. Detta gäller även övriga veckotävlingar som Tisdax och Onsdax. Veckotävlingar på SoGK är alltså nu en klubbformån. Dessutom kan också nämnas att för att få pris och komma med på resultatlistan krävs EGA exakt täv-

lingshandicap. Mer om detta i artikel om handicap 2013 på annan plats i tidningen.

Följande kortfattade tävlingsregler gäller (kompletta regler finns på hemsidan).

- Endast öppen för aktiva medlemmar i SoGK
- EGA exakt tävlingshandicap krävs för

att erhålla pris och finnas med på resultatlistan

- Egen juniorklass pojkar med max hcp 36,0. Startavgift för juniorer 30 kronor
- Varje torsdag spelar alla från samma tee (*Torsdax i vecka 35 spelas fredag 30/8*)
- Tee 54, 59 och 62 används
- 5 speltillfällen från Tee 62 (slaggolf för att även spelare med högre hcp skall kunna njuta av spelet)
- 4 speltillfällen från Tee 59 som slagspel
- 5 speltillfällen från Tee 59 som PB
- 5 speltillfällen från Tee 54 som slagspel
- Alla Torsdax ingår i Torsdax Order of Merit
- Information under "Tävlingar/Torsdax" på hemsidan varje vecka
- Torsdax Final spelas av de 50 bäst placerade på Torsdax Order of Merit torsdagen 26/9 med middag efter avslutat spel för den som önskar. ●

## Vårträning för Senior +55

Vårträning för Senior 55+ (naturligtvis för både damer och herrar) kommer även i år att ske på vår driving range för Niclas. Förtur kommer att ges de seniorer som inte deltar i serielagen (de har egen träning). Är du med i serielag anmäl dig ändå. Eventuell prioritering sker senare. Träningen sker på följande dagar: måndag 6/5, måndag 13/5, måndag 20/5 och måndag 27/5 mellan 9.00 och 12.00 i entimmes-pass. Max 8 deltagare per

pass, varför antalet deltagare är maximerat till 24 st. Först till kvarn och prioritering enligt ovan. Anmälan skall ske senast 26/4 2013. Priset är 300:-. Anmälan till Göran Aspenberg 070-6803861 eller gran.aspenberg@telia.com med önskemål om tidpunkt på dagen. ●

Göran Aspenberg



Bertil Sköld, Tävlingsledare

# Nockes bänk

## till minne av en hängiven Sollentuna GK-golfare

Min morbror, Sven-Åke Käck (kallad Nocke), var medlem i Sollentuna GK. Han blev 80 år och en månad gammal.



Nocke avled hastigt i samband med att han skulle spela sin sedvanliga tisdagsrunda på Sollentuna GK den 28:e augusti förra året. Bara fyra dagar tidigare hade vi varit och spelat golf tillsammans och då segnade han ihop på 3:e hålet på Lindö. Hans stora kärlek till golfen gjorde att han trots denna incident absolut skulle ta sig ut på en runda bara några dagar senare. Denna gång kom han inte längre än till bagförrådet på klubben där han segnade ihop och trots andra medlemmars heroiska återupplivningsför-



hängiven golfare och blev medlem i Sollentuna GK när klubben grundades. Hans golfhandikapp var 14 när han gick bort och såvitt jag vet var han nere på runt 7-8 i handikapp när han var som bäst. Han började spela golf 1967 i Nyköping när han jobbade där i staden som stadsarkitekt.

Jag lärde mig att svinga och putta av Nocke när jag var riktigt ung och tillbringade mycket tid på hans egenhändigt byggda sommarställe på ön Vätö (i Roslagens skärgård) där han även byggde en utslagsplats med nät som fångade upp våra träningsutslag. Senare anlade vi även några golfhål i terrängen som vi tränade att pitcha till och vi hade puttävlingar på hans golfmatta ute på altanen. Tack vare Nocke så lärde jag mig golfen på ett väldigt lekfullt och trivsamt sätt på somrarna ute på Vätö. Dock så började jag inte spela golf på riktigt förrän

mig hur man jonglerar/”duttar” med en fotboll. Vi kunde stå i timmar tillsammans och jonglera/trixa med fotbollen. Nocke hade faktiskt en såpass bollbegåvning att han kunde göra ”Nacka-tricket”, d v s klacka en femkrona ner i bröstfickan.

När jag själv väl började spela golf så brukade Nocke och jag alltid spela ett par gånger per år. Vid de tillfällena spelade vi alltid matchspel och utan handikappjustering (vi hade rätt så lika handikapp). Tillsammans deltog vi även i 2-generationers-tävlingen i september varje år på Sollentuna GK. Vi kom nog 6:a som bäst för ca 5 år sedan. Det är säkert inte så många av er som direkt vet vem Sven-Åke var, även om han under många år tillbringade mycket tid på Sollentuna GK. Han var ingen sådan människa som pratade mycket och ”tog plats” vid sociala tillfällen. Han tog inte heller till stora ord eller fick några utbrott. Han kritiserade aldrig någon och sa inget negativt till eller om någon. Nocke var faktiskt den mest ödmjuka och snälla människa jag känt. Tack vare hans sätt att vara på golfbanan och bete sig mot andra så kände jag alltid förtroendet när jag spelade med honom och vilket nästan alltid fick mig att spela väldigt bra då.

Nocke älskade golfen och tillbringade mycket tid på Sollentuna GK och vi önskar därför ge något tillbaka till klubben och samtidigt hedra vår morbror. ”Nockes bänk” har vi valt att placera på hål 7. Varje gång du kommer till 7:an ta då tillfället i akt och ta igen dig en stund på bänken. Låt lugnet infinna sig och visualisera det fina utslag du strax ska göra. ●



sök avled han senare på väg i ambulansen till sjukhuset. Det visade sig senare att det var hans hjärta som hade blivit förstört och därmed var en ”tickande bomb”.

Min morbror Sven-Åke Käck, var en

senare i livet när jag var 27-28 år och förstod hur roligt, utmanande och stimulerande golfen är.

Jag spelade mycket fotboll när jag var ung och det var faktiskt Nocke som lärde

Olof Sandström





# Bakgrunden till Banprojektet

Man kan nästan säga att allt började 2006 då styrelsen gav Bankommitténs ordf Claes Nilsson i uppdrag att ”undersöka förutsättningarna för att genomföra en större banombyggnad”, delvis som en följd av därvarande planer på att bredda Stäketleden men även för att lyfta banans kvalitet och design.

Till Claes hjälp var Britt Hernell som också satt i styrelsen och arbetet kom fram till slutsatsen, att klubben inte borde gå vidare med detta alternativ. Ett sådant omfattande projekt skulle innehålla allt för stora osäkerheter samt ett ekonomiskt risktagande som klubben inte var villiga att gå vidare med.

## Successiv renovering

Beslutet blev istället att klubben skulle intensifiera arbetet med att renovera banan successivt, till exempel genom att fortsätta med drill & fill-metoden för greenerna. Detta koncept kombinerades senare med grader, en maskin som spårar greenytan för att sedan fylla på mer sand. Jag tror att alla är överens om att receptet har fungerat och att ”patienten” idag mår riktigt bra, något som vi också fått bekräftat av förbundets bankonsulent som gett oss betyget MVG, mycket väl godkänt.

## Bunkerprojektet

Klubbens nästa större renoveringsprojekt var greenbunkrarna där styrelsen 2010 gav uppdraget åt BK och teamet runt greenkeeper att återställa bunkrarna till sin ursprungliga form, samtidigt som renovering

av dräneringar och ett helt nytt sandunderlag ordnades. Arbetet slutfördes våren 2012 och även här vågar vi oss på att säga att vi nu har riktigt bra bunkrar. Ett stort tack till Tomas med personal för detta.

## Nästa projekt – Fairwayprojektet

Klubbens stora utmaning nu är kvaliteten på fairways och tees. Problemet är likartat med det som vi hade med greenerna. Jorden i fairway och på tees är alldeles för sandfattig, ett vanligt problem för många banor i Sverige. Ett annat problem är filtbildning i rötterna. ”Thatch” som detta kallas på fackspråk är dött organsikt material som bildar ett skikt som knappt släpper igenom vatten. Följderna av för mycket ”thatch” är ett mjukt underlag och lättaste sättet att se om det förekommer mycket ”thatch” är att man, även om marken är torr, ser tydliga fotsår där man gått. Detta kan vara extra tydligt på greener eller foregreen där gräset är som kortast.

Förutom alla problem som filtbildningen drar med sig så har vår sandfattiga jord en annan effekt under blöta perioder, inte minst i slutet av säsongen. Banan kan bli extremt lerig och det beror till stor del på att maskarna i jorden kryper upp för att andas och drar med sig små jordhögar upp på gräsytan. De som försökte sig på spel i slutet av säsongen 2012 upplevde nog detta ganska trist och som att vi spelade på en leråker.

I linje med styrelsens beslut 2006 om att satsa på banan så beslutades i budgeten för 2013 att örönmärka särskilda medel för detta arbete i det så kallade Fairwayprojek-

tet som klubben bedömer kommer att pågå i minst 5 år. Första året satsar vi örönmärka 350.000 kronor. Projektet innebär att vi ökar tillförseln av sand från 2012 års volym på 300 ton till minst 800 ton årligen.

Att sprida dessa volymer med sand innebär att vi kommer att behöva hålpipa och dressa alla fairways och tees under säsongen, detta görs framförallt under de torra perioderna under sommaren. Vi kommer också att komplettera med insatser för några hål där vi har de störst problem med lera som kryper upp. Säsongsinsatsen 2013 kommer att omfatta hål 3, 6 (främre), 7, 11, 12 (mitten) och 15. Arbetet genomförs mitt i sommaren under en torrperiod, troligen i juli.

Självklart kommer detta säsongsarbete att få inverkan på spelet under en period men förhoppningsvis ska störningen inte vara under någon längre period. Vi ber er ha överseende med detta arbete som verkligen behövs för att banan ska nå så bra resultat som möjligt, vi räknar med att detta kommer fortgå de närmaste 5 åren.

Målet är givetvis att vi ska nå samma framgång som vi gjort med greenerna. Lyckas vi så kan vi se fram emot längre spelsäsong på en mer välväxt och på ett allmänt lite stummare underlag. Vi är också glada över den externa expertis som vi har stöd från, inte minst från förbundets bankonsulent men även från våra kontakter på andra klubbar runt om i landet.

Mer information kommer att finnas i receptionen och hemsidan när det är dags. ●

Roger Lindgren, Bankommittén





## Banan 2013

Teamet runt Tomas Öhman, vår greenkeeper, är laddade inför en ny säsong på klubben där vi har en del spännande saker på gång. Det mest spännande blir att dra igång är det så kallade fairwayprojektet som du kan läsa om på annan plats i tidningen. Det ska bli oerhört spännande att se hur vi kan göra märkbara förbättringar av våra spelytor med begränsade resurser.

En annan spännande nyhet för säsongen 2013 är att styrelsen på förslag av BK beslutat att komplettera tee 49 med en tee 43, alltså en bansträckning som är ca 600 meter kortare än vår nuvarande kortaste sträckning.

Syftet är att vi ska ge flera möjlighet att njuta av golfen på vår bana och vi ser också att detta tee är efterfrågat av bland annat dam seniorer (+75), yngre juniorer och nya golfare som vill hänga med sina vänner, barn eller föräldrar. Denna tee kommer givetvis att vara slopad så att vi kan registrera våra handicaprundor. Tee 43 kommer att delvis utgöras av mattor. Håll utkik efter mer information i samband med att tee 43 invigs. Idrottskommittén har också i uppdrag att titta på hur vi kan använda denna tee i någon tävling under säsongen.

Arbetet med att renovera dräneringar, bland annat på håll 12, fortsätter. Vi ser väldigt goda resultat av de renoveringar som vi gjort tidigare år men det är mycket arbete kvar. Utan detta arbete kommer vi inte heller att nå full effekt av fairwayprojektets mål, att kunna erbjuda en längre spelsäsong med fina spelytor. Ni minns säkert 2012 års avslutning som var i det kladdigaste laget för dem som försökte sig på spel i oktober och november.

Vi fortsätter också med att gallra bland

träd och sly, inte minst för att få bort skadliga markrötter från popplar men även för att få bättre luftcirkulation, något som är mycket viktigt för tillväxten för både greener och fairways. Diskussioner pågår med Sollentuna kommun om att fortsätta gallra i skogen till vänster om håll 11, andra halvan av hålet och ner mot tee på håll 12. Vi hoppas att vi kan komma överens med kommunen då detta har stor betydelse för växtyterna på håll 11 men också gör stor skillnad för det estetiska intrycket runt hålet och i skogen för de som promenerar där.

BK kommer att fortsätta att se över säkerheten runt banan. Vi är ganska förskonade hittills från allvarliga incidenter men vi ser

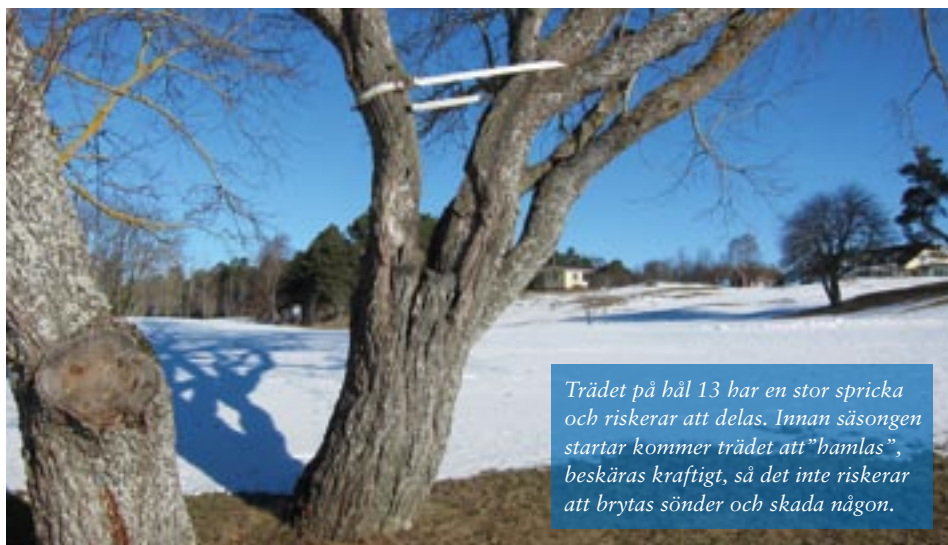
risken för att någon blir träffad. Och du, du skriker väl alltid FORE när du är osäker på var din boll tagit vägen?

Vi kommer också rent allmänt att fortsätta att se över klipphöjder för att spelet ska gå så smidigt som möjligt och bli roligare för alla.

### Banan – visioner

Förutom fairwayprojektet som tar sin start 2013 så diskuteras ständigt om hur vi ska utveckla vår bana men samtidigt behålla och förstärka dess tydliga karaktär av parkbana.

Förutom att lyfta kvaliteten på spelytor finns en mängd olika förslag på mer eller



*Trädet på håll 13 har en stor spricka och riskerar att delas. Innan säsongen startar kommer trädet att "hamlas", beskåras kraftigt, så det inte riskerar att brytas sönder och skada någon.*

också att layouten på vår bana är ganska kompakt med mötande håll och trafik runt om, bilar, cyklister och gående. En princip vi har är att öka sikten och minska klipphöjden i områden som är särskilt utsatta för mötande bollar. Kan vi minska tiden för letande efter boll i riskzoner så minskar vi

mindre fantasifulla och spännande förändringar. Det som för BK ligger närmast till hands att titta på är att bygga om eller till nya tees, både för att få bättre kvalitet på våra utslag och för nya intressanta spellinjer.

Sedan länge finns en plan för att höja



tee på hål 2 och dra det något snett bakåt höger i spelriktningen. Denna justering kan komma att bli verklighet säsongen 2014 eller 2015, beroende på våra ekonomiska möjligheter att gå vidare med arbetsvägen som vi redan kommit en bra bit på. Anledningen till att detta hänger ihop är att vi använder de massor som frigörs då vi bygger vidare på vägen, allt för att våra investeringar ska bli så billiga som möjligt.

Arbetsvägen är ganska långt gången och vi har hittills investerat ca 1.000.000 kronor i denna och innan vi är färdiga återstår ytterligare lika mycket att investera innan vi är klara. Utan en arbetsväg som täcker in anläggningen kan vi inte göra alla de vår- och höstjobb som vi vill utan att riskera att köra sönder våra grönytor. Arbetsvägen är ett nödvändigt ont för en golfbana kan man säga. Att slutföra arbetsvägen kommer troligen att ta ytterligare ca 4-5 år.

En annan idé som BK tittat på under en längre tid är att flytta tee på hål 8 till vän-



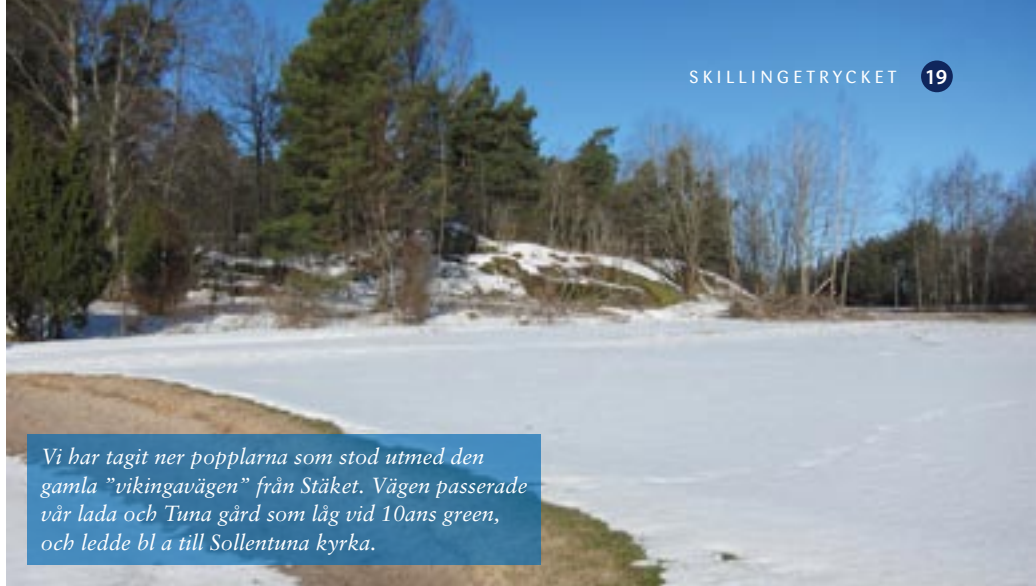
ster in i skogen i spelriktningen. Ni som varit där inne och tittat på denna alternativa teeplacering ser att hålet spelat härifrån, visuellt blir mycket vackrare då man ser både green och vattenspegeln från utslaget. Om



*Så här ser greenprovet ut på hål 15, har vi tur ser de flesta av våra greener ut som denna när snön försvinner, det är bara att hålla tummarna.*

detta är något som vi kan genomföra 2014, 2015 eller 2016 återstår att se.

När det gäller idéer om banans utveckling uppmanar jag att våra medlemmar att höra av sig till i BK. Som vi skrivit om tidi-



*Vi har tagit ner popplarna som stod utmed den gamla "vikingavägen" från Stäket. Vägen passerade vår lada och Tuna gård som låg vid 10ans green, och ledde bl a till Sollentuna kyrka.*

gare så görs nästan allt arbete med banan med egen personal vilket begränsar takten i förändringsarbetet. Därtill kommer givetvis frågan vilket budgetutrymme som finns för enskilda år där vi måste balansera BKs önskemål mot viktiga investeringar i byggnader och i våra träningsfaciliteter.

När det gäller våra omtalade popplar så har vi fortfarande en utmaning på några ställen runt banan. Deras markrötter förstör ytor för oss och det går inte att köra klippare utan att riskera skador på både personal och maskiner. Dessutom börjar dessa träd naturliga livslängd att närma sig sitt slut. Träden kan kanske klara sig 20 år till men de kan lika gärna börja dö inom bara några år. Med tanke på hur trist och öppen banan såg ut under 70- och 80-talet så bär det emot att ta ner träd som i nuläget ändå starkt bidrar till karaktären för vissa hål. Dock kommer vi att behöva fortsätta med tuff gallring och kanske även nyplantering av andra arter. Vår grundinställning är att bevara och lyfta fram fina träd och buskar samt gallra med varsamhet. Sollentuna GK är en parkbana och ska så förbli.

Banan har också ett antal vattenhinder som vi ständigt måste sköta och justera.

och kanter från växtlighet. Målet är att vattenhindren alltid ska vara synliga och att det ska vara lätt att avgöra om en boll hamnat i vatten eller inte. Vi ska inte ha högt gräs nära de platser där bollar kan gå i.

Avslutningsvis vill vi hälsa alla medlemmar välkommen till golfsäsongen 2013 och också påminna om städdagen lördagen den 20 april. ●

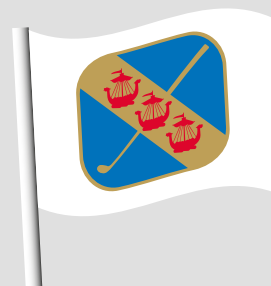
Claes Nilsson  
Bankommitténs  
ordförande



## Flagg- placeringar 2013

I år kommer ni att i receptionen och på första tee kunna ta del av dagens flaggplaceringar. På båda ställena skall finnas en skiss där flaggans placering på varje hål anges. Ni kan då efter eget önskemål notera dagens placeringar på speciell liten greenskiss (finns i receptionen) eller välja att för vissa/alla hål notera på scorekortet. Vi hoppas att detta sätt att ange flaggplaceringar skall uppskattas av er. Det används redan på ett antal klubbar i distriktet. ●

Claes  
Nilsson



Vi måste till exempel förhålla oss till kommunens regler när det gäller vatten som flyter från sjön Ravalen genom vår bana och den vattendom som fastställts. Vi arbetar löpande med att rensa både vattenhindren



# Handicap 2013

Klubben hade vid årets början 13 medlemmar med plushandicap, 1 dam och 12 herrar/pojkar. På juniorsidan hade 27 pojkar och 3 flickor hcp eller 10,0.

Med kvalitetsmättet handicap var klubben vid årets slut rankad på nionde plats i Sverige, med 18.3 i snitthandicap och trea i distriktet. På herr- och damsidan var vi rankade 12:a respektive 15:e i Sverige och 6:a respektive 4:a i distriktet.

## EGA exakt tävlingshandicap

Som jag nämnde i Skillingetryck 2/2012 infördes 2013 EGA exakt tävlingshcp och EGA exakt handicap.



I de flesta hcp-tävlingar runt om i landet kommer golfklubbarna att kräva exakt tävlingshandicap för att en spelare skall få pris och vara med på resultatlistan. SoGK kommer också att tillämpa detta. Det betyder att om du inte har EGA exakt tävlingshcp och vill konkurrera om priser och placeringar bör du skaffa ett sådant. Hur du gör det kan du läsa om på GOLF.SE eller nedan.

I klubben hade vid årets början 50% av medlemmarna med officiellt handicap uppfyllt kravet EGA exakt tävlingshcp. I tabellen nedan visas situationen per hcp-klass.

Om du har EGA exakt tävlingshcp kan du se på GOLF.SE. Logga in där och studera uppgifter om ditt handicap och andra uppgifter. Du kan också gå in på GOLF.SE via din mobil och då har du tillgång till ett begränsat antal funktioner för att studera/hantera ditt hcp, se nedan.



## Handicap-revision inför 2013

Första delen av revisionen genomfördes med underlag från GIT och manuell hantering av detta material. De som under året inte lyckats uppnå mer än 30 p på någon handicapgrundande rond fick i slutet av no-

vember ett erbjudande att diskutera framtida handicap. Antalet inbjudna var ca 120 av vilka 20 nu fått nytt högre handicap.

Andra delen av revisionen gjordes på ett helt nytt sätt. SGF tog till i början av december fram ett nytt underlag för revision. Detta bygger på resultatet av dina golfrundor under 2012 (minst 8 st) kompletterat med rundor från 2011 (om mindre är 8 rundor under 2012). Medianresultatet för dessa rundor beräknas och jämförs med förväntade PB-resultatet för varje hcp-klass (beräknat på ett stort antal registrerade handicapronder). Förväntat PB-resultat per hcp-klass ser du i tabellen nedan.

Enligt underlaget föreslogs följande förändringar för våra medlemmar

- 23 sänkt hcp med -2
- 31 sänkt hcp med -1
- 65 höjt hcp med +1
- 41 höjt hcp med +2

Dessa 160 medlemmar har fått mail om det nya förslaget till handicap och beretts möjlighet att argumentera för oförändrat handicap. Ett tiotal behåller sina hcp av olika skäl medan resten har fått sina hcp justerade.

Det finns också en stor grupp medlemmar i klubben som inte har registrerat någon handicaprond under 2012 (31% vilket motsvarar 390 medlemmar) och jag har inte gjort någon revision för dessa. Om du tillhör denna kategori och anser att ditt hcp inte är korrekt tveka inte att kontakta mig för diskussion.

## Handicapregler vid tävling 2013

Vi kommer som sagt tidigare tillämpa Svenska Golfbundet's nya handicappre-

Handicap	Poäng
< 4,5	33,0
4,5 – 8,0	32,5
8,1 – 11,4	32,0
11,5 – 15,0	31,5
15,0 – 18,4	31,0
18,5 – 26,4	30,5
26,5 – 36,0	30,0

EGA Exakt Tävlingshcp vs EGA Exakt Handicap						
Hcpklass	Hcp	Exakt tävlings-handicap	%	Exakt handicap	%	Total
1	-4	32	51%	31	49%	63
2	4,5-11,4	150	63%	89	37%	239
3	11,5-18,4	172	51%	163	49%	335
4	18,5-26,4	151	55%	126	45%	277
5	26,5-36,0	77	31%	168	69%	245
<b>Total</b>		<b>582</b>	<b>50%</b>	<b>577</b>	<b>50%</b>	<b>1 159</b>
<b>Klubbhcp</b>	<b>37+</b>	<b>57</b>				<b>57</b>
<b>Total</b>		<b>639</b>		<b>577</b>		<b>1 216</b>



kommendation vid tävling. Alla tillåts spela tävling men endast de som har EGA exakt tävlingshandicap kan erhålla priser eller vara med på resultatlistan. Vad händer då om du inte har fått EGA exakt tävlingshandicap utan i stället fått EGA exakt handicap? Om du bara vill spela sällskapsgolf behöver du inte göra något men vill du börja tävla kan uppgradera till exakt tävlingshandicap genom att spela och registrera tre ronder – tävlingar eller föranmälda sällskapsrunder. Din handicap justeras automatiskt från exakt hcp till exakt tävlingshcp så fort du registrerat dina tre ronder.

Det krävs fyra ronder årligen för att få ett exakt tävlingshandicap för nästkommande år automatiskt men det krävs bara tre för att under innevarande år uppgradera från exakt handicap till exakt tävlingshcp. För spelare i hcp-grupp 1 gäller följande:

- För spelare som börjar 2013 utan EGA exakt tävlingshandicap görs det ett undantag från kravet på tävlingsrond för att 2013

uppgradera till tävlingshandicap. Hcp-gupp 1 får 2013 räkna max tre föranmälda sällskapsrunder och ronderna påverkar även spelarens handicap. Registreras av behörig GIT-administratör så kontakta receptionen på SoGK för registrering. Se även information om Olympiagolfen på annan plats i tidningen. Har du glömt hur många ronder du registrerat, så hittar du det i Min Golf och på klubben kan du be personalen kontrollera i GIT.

#### Ny Tee 43

En ny tee, Tee 43, har införts på försök denna säsong. Denna nya tee är slopad för damer och nybörjare. Slopetabell för denna tee är integrerad i våra övriga slopetabeller och finns i klubbhuset och på hemsidan. Fjorton hål av arton har nytt tee, i de flesta fall med utslagsmattor. Utvärdering kommer att göras efter säsongen. Om försöket utfaller väl kan på sikt flera av dessa nya tees bli grästees.

#### Klubbhandicap

Klubbhandicap återinfördes 2012. Slopetabeller för klubbhandicap finns i klubbhuset och på hemsidan under "Greenfee/banan". Den enkla regeln för klubbhandicap är att lika många slag skall läggas till ditt klubbhandicap som spelare med handicap 36,0 lägger till sitt hcp. Spelare/dam med klubbhandicap 40 som spelar från Tee 49 skall lägga 8 slag till sina 40 och spelar således på spelhandicap 48.

#### Handicaptavlan

Den handicaptavla som vi haft sedan 2010 kommer fortsatt att uppdateras i klubbhuset och finns också på hemsidan under "Tävlingar". ●

Bertil Sköld,  
handicapansvarig



## Femslaget – ytterligare ett mervärde för klubbmedlemmar

Femslaget är ett fungerande klubbbyte mellan Arninge, Täby, Wäsby, Österåker och Waxholm. SoGK ersätter från och med 2013 Waxholm. Vi har gått med i detta utbyte med ambitionen att förstärka och ge mervärde åt vårt medlemskap i SoGK.

Utbytet innebär att varje ingående klubb "öppnar" en av sina singeltävlingar under säsongen för övriga klubbar mot enbart startavgift. Det innebär alltså att vi som medlemmar i SoGK kan spela en given tävling på Arninge, Täby, Wäsby och Österåker mot startavgift men utan greenfee. Startavgiften i Femslaget är 100 kr/tävling. Priser i dessa individuella tävlingar avgörs av respektive klubb.

Vårt bidrag till Femslaget är Pingstliljan som spelas på Sollentuna lördag 18 maj.

För att ytterligare öka intresset för just våra medlemmar att utnyttja detta utbyte kommer vi att dela ut pris för flitigt deltagande oavsett resultat genom att avsätta prispengar för varje SoGK-start på bortabana. Ett pris per var sjunde deltagare enligt SGF Spel- och Tävlingshandbok. ●

Tävlingsdatum:

- Söndag 5 maj Österåker/Österled
- Lördag 18 maj Sollentuna
- Lördag 1 juni Arninge
- Torsdag 11 juli Wäsby
- Söndag 14 juli Täby

Bertil Sköld

## Supporterklubben är nedlagd i sin nuvarande form

SoGK:s Supporterklubb som varit aktiv sedan mitten av 1970-talet är nedlagd i sin nuvarande form sedan årsskiftet 2012-2013.

En av anledningarna var att vår sedan 1983 ordförande Per Naess avled under 2012 och att ett antal i styrelsen lämnat klubben och/eller styrelsen.

Vårt förslag är att kvarvarande saldo på klubbens Plusgiro stannar på detta tills vidare. Vi vill starta ett "Per Naess Minne" som under kommande år kan dela ut stipendium till någon elitjuniorspelare tills pengarna tagit slut. Detta tar cirka 4 år.

Stipendiemottagare kommer att tas fram av undertecknade tillsammans med klubbens tränare och juniorledare. Detta behöver dock inte betyda att Supporterklubben inte kan leva vidare, men i så fall med ny styrelse eller på något annat sätt.

Vi tackar nu alla för alla år som Supporterklubben funnits i sin nuvarande form. ●

Sollentuna 2013

Richard Warholm, Bertil Sköld och Stellan Axelsson



# SoGK Seriespel, DM och RM 2013

Vi har oförändrad volym på vårt seriespel för damer 22 år tom 70 år och herrar 35 år tom 75 år. Alla lagledare skall ha tagit fram laguppställningar före 1 april och de som bjuds in att delta rankas efter handi-

Kategori	Division	Lagledare
D22	2A	Kristina Schölin
	3A	Carina Hellströmer
D50	2A	Kristina Schölin
	3B	Karin Björk
D60	2A	Kerstin Anderson
	4E	Barbro Andersson
	4G	Annelie Elnérud
D70	3A	Barbro Mörck

Kategori	Division	Lagledare
H35	2A	Rolf Svenléen
	3C	Joakim Nordenstam
H45	3A	Peter Westerling
	4C	Tony Guelli
H55	3D	Lars-Olof Andersson
	4A	Björn Collert
	1	Ake Fredriksson
H65	3C	Bertil Sköld
	3D	Mats Mohlin
	1	Bertil Sköld
	2	Mats Mohlin
H75	1	Roger Anderson

cap. Om du är ny i klubben och inte bjudits in bör du kontakta lagledare för ditt/dina kategorilag nedan.

Distriktsmästerskap (DM) för Damer och Herrar spelas i år på Ullnas nyöppnade bana 26 juli över 36 hål. Övriga DM spelas på Husby GC Österhaninge 27-28 juli över 2\*18 hål. Anmälningsavgiften är 350:- och inkluderar ej fritt inspel.

Riksmästerskap anordnas i år av Dalarnas Golf förbund. Anmälan senast 4 juni. Övriga tävlingsbestämmelser se RM's hemsida ([www.dalagolf.se](http://www.dalagolf.se)) ●

Kategori	Datum	Golfklubb
Åtta Måkar	6-7 juli	Mora
Åtta Måkar +100		Säter
Far & Son	9-10 juli	Sollerö
Mor & Dotter		Gagnef
Två generationer mixed		Idre
Herrar 35	12-14 juli	Falun-Borlänge
Herrar 45		Hagge
Herrar 55		Dalsjö
Herrar 65		Rättvik
Herrar 75	12-13 juli	Snöå
Damer 35	12-14 juli	Leksand
Damer 50		
Damer 60		
Damer 70		
	13-14	

Bertil Sköld & Maria Danielson

## Bli Fadder på SoGK!

Niclas och Jonas grundutbildar under en säsong 50-100 nya golfare inom ramen för Grönt Kort. Majoriteten av dessa nya är inte medlemmar i vår klubb då de anmäler sig till kurs.

Det sista steget i utbildningen är fadderrundor. Varje ny golfare skall genomföra två fadderrundor över 9 hål. Målet med dessa är mest av allt att faddern förmedlar golfetikett och golfvett till de nya. Om vi i klubben kan erbjuda faddrar som åtar sig att vara med på dessa fadderrundor, utan att spela, ökar vi säkert sannolikheten för att de nya golfarna skall bli intresserade av att gå med i just vår klubb.

Klubben behöver alltså din insats! Bli fadder 2012 och teckna dig för två fadderrundor och du får en green-fee biljett efter genomförda fadderrundor att använda under säsongen. Kontakta Niclas Björnsson. ●

Niclas Björnsson, golfansvarig





# Fastighetskommittén

Vårvintern har hållit oss alla i ett järngrepp detta år – men det finns hopp och tecken på vår även för oss säsongsspelare. Fastighetskommittén verkar dock hela året och särskilt vintertid.

I år är det dock annorlunda. De stora lokalutvecklingsetapperna har vi bakom oss. Försiktighetsprincipen i vårt ekonomiska hanterande fortsätter. Vi måste alla hålla igen och avvakta tydligare tecken på tö och islossning för golfporten.

De mervärden vi skapat för medlemmar och gäster de senaste åren genom ombyggnader av shop, restaurang, glasveranda, gästtoaletter, kansli och tävlingssekretariat – samt inte minst ett gym – slår vi vakt om. Helt enkelt en attraktiv mötes- och mysplats före och efter en stärkande rond. Många nya medlemmar har spontant uttryckt sin uppskattning för hela vår golfanläggning.

Fastighetskommittén koncentrerar sig på att värna om vårt fastighetsbestånd. Byggnaderna behöver vård och omsorg för att kapitalet inte skall gå förlorat. Det yttre underhållet har varit eftersatt pga de inre



satsningarna – men nu rustar vi för en påtaglig ansiktslyftning. Alla plåttak och träfasader skall ses över och målas. Vi behåller den herrgårdsgula färgen kompletterat med vita fönsterpartier och vindbrädor.

Genom den nya organisationen som succesivt växt fram under 2012 får vi en gemensam skötsel av vår bana och fastigheterna. Avsikten är att det ska bli både rationellare

drift och större omsorg om helheten. Den skelfelanmälan/iaktagna brister kanaliseras och får en planmässighet i åtgärdandet förhoppningsvis till allas glädje och trivsel.

Vi har utvecklat rondering och tillsyn



inte minst ur säkerhet och brand för ha bättre beredskap om fara uppstår. Uppföljning av vår satsning på att minimera elförbrukningen fortsätter detta år. En 25-50% reduktion är målet för en säsong som inte störs av byggverksamhet och intrimning av utrustning.

Några skönhetsfläckar som åtgärdas just nu innan vi kan börja måla och golfa utomhus är entrén inne i kanslibyggnaden där vi försöker få till en "Hall of Fame" (galleri) som skall spegla klubbens många framgångar både lokalt och internationellt de senaste åren.



Även gymmet får några åtgärder så att skrotet (tyngderna) inte far genom golvet vid olyckor eller överskattning av förmåga.

Ta det varligt var rädd om kropp och golv. Gymmet är verkligen ett uppskattat mer-



värde och lyft för medlemmarna hela året.

Det några kommer att sakna i år är vind- och klimatskyddet på rangen. Vi har rivit det gamla av säkerhetsskäl i avvaktan på



beslut om t ex studio och/eller nytt skydd. Utredning pågår. Tränarbåset skall vi måla om.

Om du har synpunkter och idéer till förbättringar våra fastigheter som bidrar till bättre ekonomi och ökad trivsel – tag kontakt med kommitténs medlemmar Henry Gidbark, Anders Nyberg, Björn Rosander, Stellan Axelsson och inte minst vår anläggningschef Tomas Öman. ●



För Fastighetskommittén  
Erik Barkman



# Olympiagolfen



Olympiagolfen startade 2012 med ganska få deltagare. I år har SGF gjort en del ändringar i hopp om att öka

antalet Olympia-golfare. Jag beskriver här helt kort hur tävlingen är upplagd. Detaljerad information finns på GOLF.SE



- Tävling anordnad av Svenska Golfförbundet i samarbete med Svenska Olympiska Kommittén
- Nationell individuell tävling i 5 klasser för seniorer och 5 klasser för juniorer som följer hcp-klasserna
- Anmälan via GOLF.SE mot en tävlingsavgift på 350 kronor för senior och 175 kronor för junior. Av anmälningsavgiften går 100 kronor respektive 50 kronor till klubben

- Ronderna skall spelas mellan 1/5 och 31/8
- De fem bästa rond-resultaten omräknat till poängbogey utgör ditt slutresultat
- Leaderboards kommer att finnas på GOLF.SE
- Alla hcp-ronder registrerade i GIT och angivna som Olympia-ronder räknas
- Valfri tee (slopad), markör, bana och tidpunkt
- Deltagare i hcp-klass 1 tillåts utöver vad som normalt gäller registrera upp till 10 sällskaps-ronder (scorekort lämnas i receptionen och registreras på GOLF.SE som hcp-rond)
- Sverige-final i Kristianstad (senior) respektive Araslöv (junior) 21-22/9
- Grand Final för seniorer utomlands och för juniorer i Sverige. ●

Bertil Sköld



## Presentkort 2013 på SoGK

Presentkort utfärdade av SoGK under 2013 kommer att gälla i vår golfshop. Tidigare utdelade presentkort gäller i golfshopen eller i golfrestaurangen – eller enligt text på presentkortet.



Du kanske vill ge bort en trevlig present till någon du vill göra glad? Vi säljer presentkort i shopen med valfritt belopp. Presentkortet gäller på hela sortimentet i shopen. En perfekt födelsedagspresent! ●

Idrottskommittén



# Running Eclectic till förmån för Världens Barn

Vi fortsätter med Running Eclectic (RE) till förmån för Världens Barn även 2013. Dock blir det ganska stora förändringar.

Den viktigaste förändringen är att ett visst mått av "gambling" ligger i spelformen 2013. Låt mig ge ett exempel för att förtydliga. Du spelar en tävling och gör par på hål nr 9 och birdie på hål nr 12. Efter denna tävling får du själv avgöra om du tror att du kan få bättre resultat på dessa hål senare på säsongen. Om inte "fryser" du dina scorer på hål 9 till par och hål 12 till birdie. Dessa scorer kan inte förändras oavsett framtida scorer på hålen. De kompletta tävlingsbestämmelserna finner du på hemsidan under Tävlingar.

## Nyheter för i år är

- Fast avgift för hela året 200 kronor som betalas i receptionen innan första RE-rond. Du väljer vid detta tillfälle också vilken tee du vill spela från (se nedan).
- När du anser att resultatet på ett hål är så bra att du inte tror att du kan göra bättre skriver du själv in detta på RE-listan i klubbhuset. Detta benämns i fortsättningen att "frysa" sin hålscore och denna score kan inte förbättras.
- Om du uppnår ditt bästa hål-resultat på tävling finns detta resultat i GIT så då behöver du bara lämna in ditt tävlingsscorekort på vanligt sätt och skriva ditt/dina "frysta" scorer på RE-listan i klubbhuset.



- Om du uppnår detta under sällskapsspel hämtar du det speciella RE-scorekortet i receptionen (du kan spara några i bagen) och fyller i ditt/dina "frysta" scorer på RE-kortet och får det signerat av din markör. Du lämnar sedan RE-scorekortet i receptionen. Dessutom skriver du motsvarande score/scorer på RE-listan.
- När du "fryst" dina scorer på alla hål är du klar med tävlingen för året. Ditt handicap vid detta tillfälle skriver du upp på RE-listan. Detta handicap kommer att vara den som ditt nettoresultat beräknas efter. Du får tillgodoräkna dig 50% av ditt spelhandicap vid denna nettoberäkning.
- Du kan i år välja att tävla från Tee 49, Tee 54, Tee 59 eller Tee 62. Du kan bara

vara med i Running Eclectic från ett tee och dina "frysta" scorer kan bara uppnås från detta Tee. Du väljer tee då du anmäler dig till tävlingen och betalar 200 kronor.

- Klassindelning görs efter tee och hcp. Kan bli en eller flera klasser per tee beroende på hur många som spelar i varje klass. Antal priser i varje klass bestäms av deltagandet enligt Spel- och Tävlingshandboken.
- 75% av startavgiften går till Världens Barn och resten till priser. Klubben bidrar med samma summa som samlats in via startavgiften. ●

Bertil Sköld,  
tävlingsledare



Bertil Sköld,  
tävlingsledare



På väggen i entrén finns nu ett större antal bilder uppsatta. Huvuddelen är klubbens "Wall-of-Fame". Den innehåller bilder på Leif Westerberg, Madeleine Holmblad, Andreas Högberg, Mattias Damberg och Jens Fahrbring. Dessutom ingår bilder på lag som vunnit Lag-SM för herrar respektive juniorer och resultat från damernas och herrarnas lagspel under åren. Kravet på att komma med på Wall-of-Fame är lagvinst i SM eller individuell seger i tävling på kategori ovanför "Mini-tour". Till höger på väggen finns också bilder på damernas och herrarnas elitlagsuppställning för 2013 och en bild på de juniorer som ingår i klubbens "Elitjuniorsatsning" för året. Dessa bilder kommer också att finnas tillgängliga på vår hemsida under "Klubben". ●

Bertil Sköld





# Källerts kåseri – Tips

Som bekant finns ett antal lediga medlemskap i SOGK. Mot den bakgrunden skickade vår ordförande ett mail till oss skribenter med önskemål om att i positiva ordalag beskriva klubben och därmed försöka locka till oss nya medlemmar.

Visst finns det mycket bra med SOGK som jag kan berätta om. Men jag tror att det är ännu bättre att ge lite tips till potentiella medlemmar.

## Se till att ha en fin bil

Själv har jag i många år haft en fin Mercedes. Så länge den rullade som den skulle var det inga problem att värdigt inta parkeringen. Men i somras var det värre, när Mercedesen stod på verkstad använde jag mig av sambons Opel Astra årsmodell 1994 med flammig lack. Då var det inte roligt att parkera. Det var inte så att folk kom fram och häcklade, istället stod de på behörigt avstånd och pekade finger. Mycket otrevligt. Har du en rasslig bil, ta cykel eller i värsta fall pendeltåget. Rasslig bil är uteslutet om du inte har ett enormt psyke eller möjligtvis dålig syn.

## Om du ska träna på rangen, ställ dig inte på "hyllan".

Där flödar pennalism och gliringar. Det finns ett antal medlemmar som inte tränar själva utan sätter sig på en bänk och häcklar andra. Om du verkligen vill träna, ställ dig längst bort mot Stäketvägen. Där finns det hopp om att vara ifred. Eller också gör du som många andra, sätter dig på en bänk och häcklar.

## Här håller vi på AIK

SOGK är en klubb norr om Stockholm. Håller du på Hammarby finns det några



pay and play banor söder om stan. Håller du på Djurgården har jag inget att rekommendera mer än att sluta med golf. Är du norrlänning hänvisar jag till Skellefteå.

Därifrån importerade SOGK några tränare innan vi visste bättre.

## Du bör gilla björkar

Vi på Sollentuna gillar björkar. Vackra vyer är inget för oss. Om det händelsevis finns öppna landskap med en vacker kulle i bakgrunden så planterar vi några björkar i förgrunden för att slippa se den vackra kullen.

## Var ung

I SoGK har vi en hög medålder. Av naturliga skäl får allt fler problem med att gå runt banan. Trots att Sollentuna köper in mängder med golfbilar varje år räcker de inte till. Så se till att hålla dig fräsch. Om du är naprapat eller liknande kan du göra stora pengar på Sollentunas medlemmar. Varför inte erbjuda en paketlösning med knådning, hjärtmassage, Varan och Volta-

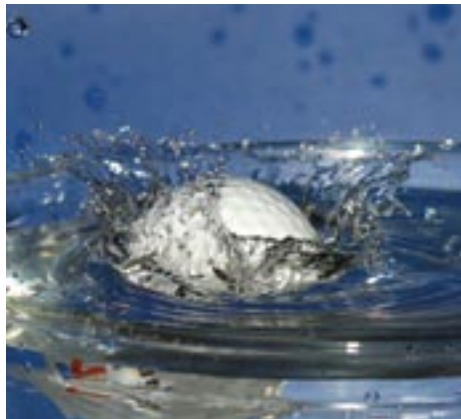




ren. Jag lovar, då behöver du inte komma till parkeringen med en rasslig bil.

### Använd inte bollhåv

Slår du i vattnet får du stå ditt kast. Det ser oerhört illa ut att slita upp en bollhåv ur bagen och stå och meta vid strandkanten. Det finns mängder med boll-leverantörer.



Det är inte tillåtet med reklam i denna spalt men maila mig så ska rekommendera en bra boll-leverantör.

### På SOGK står vi upp och läser puttlinjer

”Rullaruntpågreenenpajaser” gör sig icke besvär. För många år sedan spelade John Daly playoff mot italienaren Rocca på St Andrews om British Open. På andra eller tredje omspelhälet hade Daly en 12-meters-putt. Greenen var oerhört ondulerad. Daly gick inte ens bakom hålet och kollade, han ställde sig bakom bollen, studerade i två sekunder, gick fram till bollen och sänkte. Så ska det gå till. Möjligt att John var törstig och snabbt ville in till klubbhuset för en bira. Men han var under alla omständigheter ett föredöme vad gäller både snabb och bra puttnings. John Daly rullar aldrig runt på greenerna.

### Du bör gilla kommittéarbete

I Sollentuna ställer alla upp i kommittéer. Det gnälls aldrig på bankonditionen. Tycker man något är fel går man med i bankommittéen. Ingen gnäller på tävlingsutbudet, istället går man med i tävlingskommittén och rättar till felaktigheter. Många klubbar är beroende av en eldsjäl, vi kan kalla honom för Bertil Sköld, inte SOGK, här ställer alla upp. Host, host, host...

### Fågelintresserade golfare trivs

Många golfbanor har ett utarmat fågelbestånd med endast två arter, Eagle och Albatross. På Sollentuna har vi betydligt fler. Detta inte minst för att Dan ”Holken” Grönå satt upp mängder med holkar. Holkarna namnsätts, exempelvis med ditt namn. För att få ditt namn på en holk måste du antingen gjort något utmärkande



eller mutat ”Holken” med en bira. De flesta har valt det senare alternativet.

Personligen har jag 5-6 namngivna holkar som jag fått tack vare mina konstler med boll och klubba. Som bekant är jag både klubbmästare och har gjort HIO. Det senare när jag var lite stel i kroppen och var tvungen att tagga ner till en järnåtta på det 14:e.

### Spela inte med färgade bollar

Att spela med färgade bollar är nästan löjligare än att ha en bollhåv i bagen. Gillar du färgade bollar ska du spela minigolf i Rösjön eller åka in till Gröna Lund. På Sollentuna spelar vi på vita bollar.



Vi har i och för sig ett gäng fjollgolfare på Sollentuna, de som kramar och pussar på varandra och åker landet runt och spelar greensome-tävlingar med sin respektive. Vanligtvis har de rosafärgat hår och lila tröja. Troligtvis funkar färgade bollar i det gänget, företrädesvis rosa.

### Klädkoder

På Sollentuna är vi inte så märkvärdiga. Endast enkla regler gäller såsom krage på

tröjan och shorts ner till knäna. MEN vad gäller skofärg finns en oskriven lag. Du får inte spela med vita dojor om du inte har singelhandicap. Då gör du bort dig.

Jag är inte mycket för segregering, har oftast inga problem att spela med ”höns”, men ibland kan det vara skönt att spela med likasinnade och slå iväg en drive 230 meter mitt i gatan istället för att leta boll i en buske 120 meter från tee.

Då ger vita dojor rätt signaler. Inför en tilltänkt runda spatserar jag runt vid puttinggreen och kollar in vita dojor.

– Vill du spela en runda med mig?

– Ja, du har ju också vita dojor, det kan bli en bra match.

### Dålig tillgänglighet

Allt är inte bra på Sollentuna. Vi måste vara ärliga. På Djursholm, Lidingö och Kungliga Drottningholm vimlar det av Civilekonomer, Advokater, Teknokrater och Politiker. Dessa arbetar på dagarna. SOGK håller inte alls samma klass. Här huserar brandmän, tryckeriarbetare, förtidspensionerade piloter och allmänt arbetskygga varelser. I bästa fall jobbar dessa några timmar någon natt och är sedan kompediga hur länge som helst vilket ger utrymme för golf och gör banan svårtillgänglig även på vardagar.

I skrivande stund spelar dålig tillgänglighet ingen roll. Det är 10 grader kallt och om några dagar når en snöstorm våra breddgrader. Det känns som banan aldrig kommer att öppna.

Om banan trots allt öppnar hoppas jag att få se många nya medlemmar som förhoppningsvis känner sig trygga med mina tips i bakhuvudet. ●

bjorn.collert@telia.com



# Per Naess

I somras avled Per Naess efter en tids sjukdom. Per var medlem i Sollentuna Golfklubb från 1969. Med sitt politiska engagemang i kommunen hade han nära relationer med de som aktivt drev idén att starta en golfklubb i samspel med kommunen. Dessa goda relationer har kommit klubben till del i olika skeden av klubbens utveckling exempelvis i samband med klubbens förvärv av marken för några år sedan. Pers mångåriga vana att svinga ordförandeklubben har vi medlemmar också haft glädje av.

I supporterklubben har Per visat sitt stora engagemang för klubbens ungdomar. Under många år har Per som ordförande drivit supporterklubben. Den årliga traditionella scrambletävlingen har både roat oss deltagande medlemmar och medfört intäkter till supporterklubben som sedan kommit våra aktiva ungdomar till del. Vi som deltagit på de rekordsnabba årsmötena minns den goda stämningen som Per skapade och alla



golfhistorier som han hade i bagaget.

Per hade alltid nära till skratt och spred värme och glädje runt sig. Han var alltid beredd att ställa upp för klubben med sina tjänster när så behövdes. Sollentuna Golf-

klubb har förlorat en viktig medlem som bidragit till klubbens bästa. ●

Britt Hernell

## Kommittéer och ledamöter 2013

### Juniorkommittén JK

Lars-Göran Larsson  
Mats Ahlberg  
Jannis Anastasiadis  
Tomas Andreasen  
Kenneth Backman  
Thomas Carlström  
Jesper Günther  
Magnus Holmlund  
Yvon Holmlund  
Roger Holmström  
Andreas Janson  
Tina Larsson  
Anna Ljunggren  
Rolf Ljunggren  
Bengt Lundgren  
Peter Ryd

### Regel- & Handicapsektionen RHS

Bertil Sköld, Ordförande  
Roar Hagen

### Idrottskommittén IK

Bertil Sköld, Ordförande  
Ordförande i damsektionen  
– Maria Danielson  
Ordförande i seniorsektionen  
– Bertil Sköld  
Ordförande i tävlingssektionen och dess ledamöter – Ingemar Swedén, Björn Collert, Malin Brolin, Tony Guelli  
Ordförande i regel- & handicapsektionen

och dess ledamöter – Bertil Sköld,  
Roar Hagen  
Klubbens kansliansvarig  
– Caroline Holmblad

### Tävlingssektionen TS

Ingemar Swedén, Ordförande  
Björn Collert  
Tony Guelli  
Malin Brolin

### Damsektionen DS

Maria Danielson, Ordförande  
Mia Holm  
Anita Nygren  
Yvonne Rossander

### Fastighetskommittén FK

Erik Barkman, Ordförande  
Stellan Axelsson  
Karl-Henry Gidbark  
Björn Rossander  
Anders Nyberg

### Utbildningssektionen US

Bertil Sköld

### Fastighetskommittén FK

Erik Barkman, Ordförande  
Stellan Axelsson  
Karl-Henry Gidbark  
Björn Rossander  
Anders Nyberg

### Utbildningssektionen US

Bertil Sköld

### Elitkommittén

Niclas Björnsson, coach herrelit  
Jonas Lekman, coach damelit  
Gustaf Swedén, lagledare herrelit  
Lina Linder, lagledare damelit

### Seniorsektionen SS

Bertil Sköld, Ordförande  
Bo Hellgren, sekreterare  
Ulf Aronsson  
Sylvia Aronsson  
Lars-Olof Andersson  
Göran Aspenberg

### Bankommittén BK

Claes Nilsson, Ordförande  
Eila Sandström  
Roger Lindgren  
Fredrik Söderström  
Tomas Öman, greenkeeper  
Mikael Andersson, banarbetare

### Valberedningen

Åke Fredriksson  
Björn Collert  
Barbro Mörck  
Kristina Schölin



# Tävlingar och tävlingsprogram

Inför 2013 har Idrottskommittén/tävlingssektionen gjort smärre förändringar av tävlingsprogrammet. De viktigaste är

- KM Foursome som under 2012 var en del av KM-veckan är flyttad till 15 juni.
- KM-veckan startar lördag-söndag 17/8-18/8 med KM Herrar, Damer, H21, H35, D21 och D22.
- Tisdag, onsdag och torsdag i veckan

som följer spelas KM H65, H75, D60 och D70.

- KM-veckan avslutas sedan med KM H45, H55 och D50 söndag 25/8.

Vi hoppas därmed att så många som möjligt kan spela KM och att det inte ger alltför stor beläggning för övriga medlemmar. Vi uppmanar samtidigt alla att ta chansen att

spela utan handicap och mäta sig på proffsens vis.

En annat viktigt tillskott för de som tävlar är "Femslaget" som är ett samarbete mellan Sollentuna, Arninge, Täby, Wäsby och Österåker. Varje klubb har en tävling öppen endast för dessa fem klubbar (se separat artikel om detta på annan plats i tidningen). Tävlingsprogrammet (utom KM-veckan) ser i korthet ut som följer

- Vårscramble, 1 maj.
- Femslaget/Pingstliljan, 18 maj.
- Lilla Röda, 6 juni.
- KM Foursome, 15 juni.
- Kortbane-KM, 13 juli.
- Damernas Tjuv, 27 juli.
- Cervera Äkta, 31 augusti.
- Två Generationer, 8 september.
- ICA-golfen, 21 september.
- Finalrundan - Timberland (i år endast för medlemmar), 5 oktober.
- Säsongen avslutas med en Höstscramble 12 oktober i som vi hoppas intressant format.

Läs mera om "Nya Running Eclectic", "Olympiagolfen", Seniorernas och Damernas tävlingsprogram i andra artiklar i tidningen. ●

Väl mött under tävlings säsongen 2013!  
Ingemar Swedén



## Vi söker efter glada golfvärdar



Vi söker efter glada medlemmar som vill hjälpa till en eller flera dagar under säsongen 2012. Arbetspassen är mellan 08:00-12:00 lördagar & söndagar, det går bra att skriva upp sig för en eller flera dagar. Arbetsinsatsen är ideell men lunch och fika utlovas.

Att vara golfvärd på Sollentuna Golfklubb innebär att välkomna klubbens gäster och medlemmar vid första tee, vara behjälplig vid frågor och sprida en positiv känsla till spelarna innan rundan.

Har du en positiv personlighet och ett glatt humör och dessutom vill vara med och skapa framtidens Sollentuna Golfklubb, tveka inte på att höra av dig till kansliet för att boka upp dig på ett eller flera arbetspass.

Caroline Holmblad







# Golfrestaurangen

Vår mycket uppskattade krögare, Jimmy Nygren, har fått förnyat förtroende och fortsätter att driva vår golfrestaurang här på klubben. Vi är övertygade om att hans menyer kommer att vara väl så uppskattade under det kommande året som under 2012. Vi hoppas att Jimmy även i år fortsätter med populära "After work" och liknande initiativ. Stort tack på förhand! ●

Bo Cederberg

Välkomna till en ny säsong på Sollentuna Golfklubb – och på Sollentuna Golfrestaurang! Vi slog upp dörrarna för vår lunchservering den 4 mars och då var det fortfarande massor med snö på banan...



Golfsäsongen är i högsta grad fortfarande i sin linda – men vi har redan fått upp ångan i vårt kök! Och vi ser fram emot en lång och trevlig säsong där vi kommer att ha



nöjet att servera många goda luncher och middagar. Oavsett om ni intar er måltid i samband med en golfaktivitet eller om ni kommer hit för att avnjuta en stillsam middag, så lovar vi att vi gör allt för att ni skall gå härifrån både mätta och nöjda.

Förutom att servera vällagad mat pla-

nerar vi också att ha ett antal roliga och intressanta tillställningar under säsongen. I samband med klubbens golfevenemang, men även andra events, musikaliska och på andra sätt underhållande. ●



Hjärtligt välkomna till en lång och skön golfsäsong – och förhoppningsvis med bra golfväder!

Jimmy Nygren & personal

## Vad kan vi förvänta oss säsongen 2013?

*Under året kommer vi att ha en bred meny – stående alla dagar i veckan.*

*Vi kommer att erbjuda utvalda och väl sammansatta 3-rättersmiddagar.*

*Efter golfrundan finns alltid våra Klassiska Golfträtter.*

*Vad sägs om en solig sommarkväll med en grillad Hängmörad Entrecote.*

*Eller en härligt lågtempad Fläskside med luftig svål, serverad med råstek sparris, tryffelky och persiljerot.*

*Vi kommer att erbjuda klassiker som Pelle Janzon, Toast Skagen, Biff Rydberg, Råraka med Ljörom och Torskrygg med brynt smör, pepparrot och hackat ägg.*

*I år kommer vi att slå ett slag för mindre rätter, t ex Smörrebröd med öl & snaps.*

*Missa inte vår Catering – köp ditt kött eller din fisk hos oss till din egen grillkväll. Vi ordnar gärna även dina matlådor.*

*Ladda ner vår egen app, "Nygrens Krog" med aktuella lunchmenyer – här får du veta allt om Nygrens Krog på SoGK.*





## Kallelse till allmänt vårmöte i Sollentuna Golfklubb och bolagsstämma i Skillingegården AB måndag den 29 april 2013 kl 19.00 i klubbhuset

Förslag till föredragningslista:

1. Fastställande av röstlängd för vårmötet.
2. Fråga om vårmötet har utlysts på rätt sätt.
3. Fastställande av föredragningslista.
4. Val av ordförande och sekreterare för vårmötet.
5. Val av två protokolljusterare, tillika rösträknare, som jämte ordföranden skall justera mötesprotokollet.
6. A) Styrelsens verksamhetsberättelse inklusive ekonomisk årsredovisning för
  - a) Sollentuna Golfklubb.
  - b) Skillingegården AB.
 B) Styrelsens årsredovisning (resultat- och balansräkning) för det senaste räkenskapsåret i
  - a) Sollentuna Golfklubb.
  - b) Skillingegården AB.
7. Revisorernas berättelse över styrelsens förvaltning under det senaste verksamhets- och räkenskapsåret i
  - a) Sollentuna Golfklubb.
  - b) Skillingegården AB.
8. Fastställande av resultat- och balansräkning samt disposition av överskott resp underskott i enlighet med balansräkningen i
  - a) Sollentuna Golfklubb.
  - b) Skillingegården AB.
9. Fråga om ansvarsfrihet för styrelsen i
  - a) Sollentuna Golfklubb.
  - b) Skillingegården AB.
10. Fastställande av antal styrelseledamöter och suppleanter i Sollentuna Golfklubb och Skillingegården AB.
11. Fastställande av arvoden till styrelse och revisorer i Skillingegården AB.
12. Val av (avser båda styrelserna):
  - a) ordförande, för en tid av ett år;
  - b) halva antalet övriga ledamöter, för en tid av 2 år;
  - c) suppleanter med för dem fastställd turordning för en tid av 1 år;
  - d) två revisorer jämte suppleant för en tid av ett år. I detta val får styrelsernas ledamöter ej delta;
  - e) två ledamöter i valberedningen;
  - f) ombud till SGDF-möten.
13. Behandling av styrelsernas förslag och i rätt tid inkomna motioner.
14. Övriga frågor.

Observera att kallelsen gäller samtliga familjemedlemmar som är medlemmar i Sollentuna Golfklubb. Sista dag för inlämnande av motioner är måndag den 1 april 2013.

Välkomna!

**Styrelsen**

## Nya medlemmar i Sollentuna GK 2013

### Juniorer

Sebh Carlström  
Oscar Geber  
Victor Janson  
Adam Lennermark  
Alexander Brunell  
Jacob Hansson  
Gard Hagen  
Melker Johansson  
Arvid Roos  
Simon Nilsson  
Max Jansen  
Ida Pergeman  
Fabian Sundqvist  
Matilda Nerström  
Emilia Bäcker  
Isa Carlström  
Emma Laurin  
Charles Eklund  
Melvin Gustafsson  
Oscar Lundmyr  
Theo Åhfeldt

Joel Åhfeldt  
Karl Roos

### Seniorer

Axel Sjöberg  
Jonas Wiklander  
Christian Strömsten  
Marcos André  
Niclas Walfridsson  
Johan Ahlqvist  
Jimmie Grönlund  
Joakim Wiklander  
Sebastian Strömberg  
Fia Larsson  
Erik Stenbäck  
Andreas Jonsson  
Johan Lundell  
Karl Håland  
Lars Engvall  
Robert Johansson  
Niklas Blanke  
Marcus Bergqvist

Anna Ström  
Daniel Karlsson  
Thomas Nöjd  
Thomas Behring  
Katarina Laurin  
Stefan Nygren  
Fredrik Petersson  
Åsa Petersson-Bergsten  
Katarina Nilsson  
Sara Palmqvist  
Anna Wedin  
Lars Peter Pehrson  
Per Magnusson  
Carl Schwieler  
Fredrich Sperling  
Petra Johansson  
Trond Eirik Söilen  
Martin Lundmyr  
Björn Karlsson  
Mats Pettersson  
Anders Svensson  
Per Larsson

Stefan Pörn  
Linda Malmquist  
Johan Agerman  
Anneli Johansson  
Tarja Sirén  
Tomas Nyström  
Per Malmquist  
Lars-Ove Roos  
Åke Johansson  
Per Skedinger  
Riitta Oja-Löfqvist  
Inger Sjöberg  
Anders Löfqvist  
Ewa Essesjö  
Thomas Käll  
Koit Reisspass  
Dennis Kjellin  
Catrine Åkesson  
Styrbjörn Byström  
George Reisspass  
Torbjörn Essesjö  
Henry Hansson



SOLLENTUNA GOLFKLUBB

Skillingegården, 192 77 Sollentuna. Telefon 08-594 709 95.