



# SKILLINGETRYCKET

MEDLEMSTIDNING SOLLENTUNA GOLFKLUBB • NR 1 • APRIL 2011

Vinterträningen har startat?

Några slag för goda värden

Snart dags för juniorgolf igen

Porträtt – Helene Billgren

SoGK Running Eclectic  
till förmån för Världens Barn

Torsdax 2011 – förändringar

Ett slag för matchspel!

Klubbens nya hemsida

Bokningsinformation	2
Vinterträningen har startat...?	3
Några slag för goda värden	5
Nu är vi igång...	6
Greenfee 2011	6
Greenfeeutbyte	6
Medlemskategorier 2011	7
SoGK Verksamhetsidé och Vision	7
Damsektionen	8
Mia Holm – ny i Damsektionen	9
Porträtt – Helene Billgren	9
Tränarsidan	10
Golfrestaurangen	11
Snart dags för juniorgolf igen	12
Fastighetskommittén - utblick mot 2011	14
Pingstliljan	15
Städdag på SoGK	15
SoGK seriespel 2011	16
SoGK Running eclectic - Världens Barn	17
Seniorsektionen	18
Torsdax 2011 - förändringar	19
Supporterklubbens Välkomstgolf 2011	19
Källerts Käseri	20
Bankommittén	22
Ett slag för matchspel!	23
Klubbens nya hemsida	24
"Juniorloppis" eller klubb-bytar-dag	24
Kommittéer/ledamöter 2011	25
Till minne av Inge Löfman	25
Hcp-frågor på SoGK 2011	26
Porträtt – Björn Huldberg	28
Tävlingsprogram 2011	29
Nya medlemmar	30



[www.sollentunagk.se](http://www.sollentunagk.se)  
[sollentunagk@sollentunagk.se](mailto:sollentunagk@sollentunagk.se)



#### RECEPTION/SHOP/TIDBOKNING

Telefon 08-594 709 90

#### KANSLI

Telefon 08-594 709 95

Fredrik Heinmets 08-594 709 97

Caroline Holmblad 08-594 709 96

#### LEKTIONSBOOKNING

Niclas Björnsson 073-505 22 10

Jonas Lekman 070-858 42 29

#### RESTAURANG

Telefon 08-754 36 31

Leif & Madeleine Melin

*Bilden sidan 1:*

*Oscar Mänkell tränar på driving rangen.*

## Bokningsinformation

- Medlem kan förboka en tid hur långt i förväg man vill, men endast en vardagstid och en helgtid bokad åt gången. Tiden skall utnyttjas eller avbokas innan ny starttid får bokas.
- Starttid i tävling betraktas inte som förbokad tid.
- Möjlighet till förbokning av "interna tävlingar"/kompisgolf finns. För mer information kontakta kansliet.
- Varannan tid är skriven bollränna samtliga dagar, med undantag för lör-, sön-, och helgdagar, när samtliga tider mellan 08.00-09.00 är bokningsbara.
- På-platstider skall bokas på plats i receptionen, första lediga tid anvisas.
- Greenfeegäster är välkomna alla tider alla dagar, bokningar får göras 10 dagar i förväg. Gäller även "Kompisklubbar"
- Handicapgräns 36 för både damer och herrar. Gäst till medlem, "Blått eller Grönt märke" (36+)
- Företagspartners (sponsorer) får boka 10 dagar i förväg, alla tider alla dagar.
- Övningsspel och fadderrundor får spelas på fredagar, lördagar och söndagar efter kl. 15.00.
- Innehavare av "Sommarlovskort" får inte förboka några tider utan endast gå ut på tider anvisade av reception eller servicevärd.
- För alla bokningar gäller att samtliga spelares Golf-ID skall anges.
- Samtliga spelare i bollen, eller representant för denna, skall bekräfta sin närvaro i receptionen senast 15 min innan start.
- Kansli eller reception har rätt att avsätta På-platstid till s k "starters time" när så anses nödvändigt.
- Alla förbokningsbara tider kan även bokas via Internet, [www.golf.se](http://www.golf.se)
- Rabatten "Gäst till medlem" kan nyttjas när medlemmen är personligen närvarande vid incheckning, annars utgår ingen rabatt.

# SKILLINGETRYCKET

Medlemstidning för Sollentuna GK  
 Nr 1 • April 2011

Ansvarig utgivare: Bo Cederberg. Redaktion: Ingemar Swedén och Janis Hartmanis.  
 Artiklar, bilder och insändare sändes med e-post till:

[janis@addition.se](mailto:janis@addition.se) eller [ingemar@addition.se](mailto:ingemar@addition.se) eller [sollentunagk@sollentunagk.se](mailto:sollentunagk@sollentunagk.se)

Artikelförfattare ansvarar för artiklarnas innehåll.

Foto: Ingemar Swedén, Bo Cederberg, L-G Beije, Barbro Mörck, Yvonne Hansson, Anders Hållbro, LG Larsson m fl.  
 Grafisk form & layout: Janis Hartmanis, Addition  
 Reklambyrå. Tryckning: Modintryckoffset.

# Vinterträningen har startat...?

Jag hoppas du håller igång din kropp med någon form av aktivitet. Jag har fått rapport om att många medlemmar hänger på gymmet i Sollentuna Simhall.

Själv har jag varken hittat dit eller ut i de fina skidspåren på golfbanorna runt Rotebro. Däremot har min teknikträning med "Rangelaget" börjat i Rosenkälla. Årets strategi är klar. Inte så långt



*Stansen är viktig och greppet likaså "tumme ner, tumme ner, tumme bort".*

men "spikrakt" det lönar sig framförallt om närspellet förbättras. Väntar nu med spänning på tävlingsprogrammet så att säsongen kan planeras. Först kommer säkert Juniorernas vårsramble och där har jag en titel att försvara. I år ska det bli fler singeltävlingar och handicappverkande sällskapsronder för nu ska handicapet ner 10 %. Sollentuna är en av Sveriges främsta klubbar när det gäller snitthandicapot hos medlemmarna och det är inte långt ifrån att vi är bäst...

## Medlemsnivån inte längre enligt plan

Antalet aktiva medlemmar har sjunkit under 2010. Den 1 januari 2010 hade vi 1523 aktiva, den sista december 1431 och i februari 2011 1439 stycken. Det är givetvis viktigt att behålla ett tillräckligt stort antal medlemmar så att nivåerna på årsavgifterna kan behållas någorlunda intakta. Vi kan dock konstatera att den tidigare kötiden på 30 år för en senior inte är längre än den tid det tar att debitera ett medlemskap i en kortläsare. Kvaliteten på vår kö är alltså sämre och

det innebär att vi får inrikta oss på ett lägre antal aktiva medlemmar den kommande säsongen än planerat.

På 2010 års höstmöte inkom en mycket intressant motion från en medlem med förslag om greenfee-medlemskap. Höstmötet beslutade att styrelsen under 2011 skall utreda klubbens strategier avseende medlemsformer, avgifter och medlemslån. Detta innebär att styrelsen och klubbledningen nu utreder de trender som finns på golfmarknaden och till höstmötet skall vi medlemmar ta ställning till förslag på åtgärder i medlemsfrågan. Givetvis kommer fortlöpande information i denna fråga lämnas i kommande nummer av Skillingetrycket och de olika möten som vi medlemmar deltar i.

## Ekonomi

I syfte att långsiktigt säkerställa en ekonomi i balans beslutade klubben 2009 att från säsongen 2010 driva träning, shop och range i egen regi. 2010 års årsredovisning visar att denna strategi lyck-

ats i och med en omsättningsökning på 30 % och ett fördubblat rörelseresultat före finansiella poster. Årets vinst blev 407 tusen kronor vilket är 239 tusen kr bättre än planerat.

Under säsongen har vi konstaterat att Sollentunas beläggning varit bättre än riksgenomsnittet avseende både gäster och medlemmar. Greenfeeintäkterna har därmed motsvarat våra budgetförväntningar. Många gäster innebär försämrade tillgänglighet för våra medlemmar vilket styrelsen anser är en trend som inte bör fortsätta. Ett lägre antal medlemmar och en ökning av greenfeeavgifterna övervägs därför inför 2011.

## Fasighetsprojektet: LUP fas 2 försenat

Under 2010 var planen att till höstmötet och 2011 års budget presentera för medlemmarna hur fas 2 i LokalUtvecklingsProjektet, LUP, skulle genomföras. LUP blev försenat i och med att styrelsen och klubbledningen inte lyckats komma överens med restaurangentreprenören om förutsättningarna för ombyggnadsprocessen.



*Det finns alltid små men viktiga detaljer att slipa på i en "perfekt" sving.*



Styrelsen stoppade projektet och gav fastighetskommittén i uppdrag att under 2010 komplettera tidigare utredning enligt nya direktiv. Dessa kompletteringar kommer att redovisas till vårmötet 2011. Fas 1 i projektet har däremot avslutats under 2010 och starkt bidragit till den fina resultatförbättringen. Kostnadsramarna överskreds dels på grund av att felaktig budgetering gjorts men även på grund av att oförutsedda kostnader uppkommit bland annat avseende elektriska installationer. Det nya inbrottskyddet i form av en rökankläggning var inte med i budgetplanen men har lönat sig då vi varit förskonade från inbrott.

#### Bäst i klassen

Vår banchef, Claes Nilsson, hävdar i Skillingetrycket nr 3 2010 att vår bana troligen aldrig varit bättre sedan den invigdes av Prins Bertil hösten 1972. 2010 fick vår bana en ny slopetabell som visade att vår bana blivit svårare. Banans svårighetsgrad har ökat på grund av de förändringar i skötsel och renovering av greener och bunkrar som skall vara klara inom 1-3 års tid. Arbetet med nya tee

och vägar gick bra under vinter och försäsong. Vi har även under 2010 hunnit med att åtgärda en del av 2011 års planerade arbeten. På problemsidan finns vissa av våra träd på banan vars rötter växer ytligt och förstör både greenområden och fairwayområden.

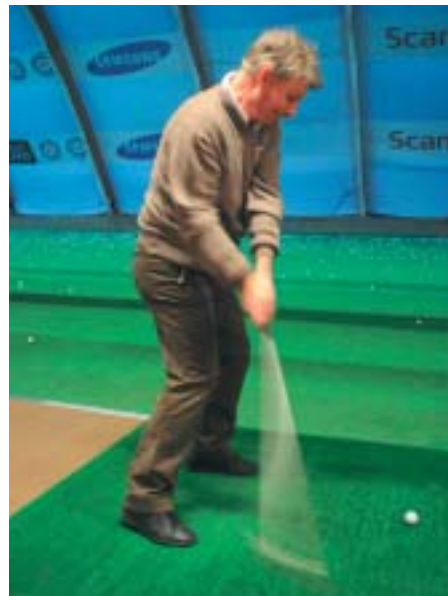
Under säsongen har vi haft ett antal incidenter avseende säkerhet. Utslag från hål 7 har enligt utsago hamnat på Ståketvägen, 2:a slaget från 9:an ut på 1:an har också utgjort en säkerhetsrisk, bollar på rangen har träffat människor dels på vägen bakom rangen men även på nya 10:ans nya röda tee (som stängdes) och på dess fairway.

Sammantaget fortsätter banan att vara prioriterad avseende underhåll och under nästkommande säsong avseende säkerhet.

#### Vad händer 2011

I denna inledande artikel tänker jag inte skriva om den stundande säsongen för det gör vår personal och våra fantastiska ideella funktionärer så bra längre fram i tidningen. Innan ni bläddrar vidare i tidningen vill jag uppmana er medlemmar att under säsongen bidra med följande:

- Hjälp oss på städdagen.
- Utnyttja vår egen shop, range och tränare.
- Bjud in dina vänner till en trevlig golfrunda på Sollentuna.
- Sänk ditt handicap i år så att Sollentuna klättrar på Sverigerankingen avseende snitthandicap. ●



Bo Cederberg  
Ordförande SoGK



#### FÅ MERA TID ÖVER TILL GOLF!

Matkomfort är lösningen på den ständiga frågan – vad skall vi äta till middag? Vi är den enda middagslösningen med endast 10–15 minuters aktiv matlagning och fritt från tillsatser. Matkomfort är mycket mer än bara en vanlig råvarukasse! Vår filosofi med Matkomfort är: från vårt kök till ditt med en känsla av hemlagat! Kika in på vår hemsida matkomfort.se och uppge bokningskod: "vardagslys" för att ta del av vårt premieprogram för två veckors tävlingstid.

# MATKOMFORT.SE

LÄS MER OM OSS OCH VÅRA VÄRDERINGAR, PRODUKTER OCH TJÄNSTER PÅ MATKOMFORT.SE eller ring vår kundtjänst 08-408 11 117.



# Några slag för goda värden

Golfsporten har ofta häcklats och anklagats för snobbighet, och det vore fänigt att påstå att det alltid har varit oförtjänt. Somliga attityder och utstyrselar måste bara gisslas. Liksom inom många andra gemenskaper – exempelvis Rotary, politiska partier, feministiska falanger – finns inom golfen fikonspråk och koder, dessa skapar samhörighet men stänger också ute.

Snobberiet är dock ett avslutat kapitel. Golfen må ha varit exklusiv i Sverige på 1950-talet när det fanns femtio golfklubbar och tiotusen spelare i hela landet, men i dagens golfsverige är läget annorlunda. Golf har blivit en medelklassport med mycket bred förankring. Antalet klubbar är uppe i cirka 500 och tillsammans har vi ungefär 500.000 medlemmar. En och annan veteran erinrar sig säkert längtansfullt hur det var att kunna åka ut till banan på impuls och spela en runda utan att förhandsboka och passa starttider, men för golfsporten totalt sett har utvecklingen förstås varit positiv. 4,6% av Sveriges befolkning är i dag medlem i en svensk golfklubb, något av ett inofficiellt världsrekord då motsvarande siffra i golfintensiva Storbritannien ligger på 2,2 procent.

Golfen är inte bara underhållande och hälsofrämjande, den kännetecknas också av ett antal andra goda värden, till exempel att den ger gemenskap och fostrar.

Man kan börja som liten och hålla på högt upp i åren. Man kan spela med kompisar men också med familjen. En vältrimmad junior kan tävla mot mamma utan att behöva hålla tillbaka och ha trist, och farfar behöver inte känna sig som ett påhäng. Inget ont om

sammanbitet långdistanslöpande i splendid isolation, eller för den delen knattefotbollens kryllande kollektivism, men det är inte så dumt att kunna komplettera med en sport som är både social och där medlemmar av äldre generationer inte med automatik reduceras till finansärer, chaufförer eller publik.

Samtidigt som golfen främjar umgänge och nya bekantskaper förblir den obarmhärtigt individuell. Ditt scorekort är ditt eget, och det var ingen annan än du som hookade bollen in i skogen på sexan och hade fyra puttar på sista green. Det finns ingen att skylla ifrån sig på, och det är meningslöst att skryta om

nuerlig utvärdering. Dessutom finns det i golfens kultur ett grundantagande om att alla spelare, skickliga som vedhuggare, ständigt ska försöka förbättra sitt spel. Duffande 70-åringar förväntas inte lägga av – de förväntas ta lektioner.

Ärlighet och raket gäller inte bara prestationen utan också själva spelet. Fusk beivras och nybörjare drillas i fair play från den dag de klarar av att hålla i klubborna själva. I fotbollen kan man bli hyllad för falskspel, till exempel att "filma" till sig en straff, men i golfen skulle något liknande aldrig kunna hända. "Spela bollen där den ligger" är ju golfarens grundprincip.



att man spelade bra när resultatet tydligt visar att så inte var fallet.

Precis som vi mår bra av att ha roligt tillsammans, mår vi bra av tydlig återkoppling. I ett samhälle där det frodas en nånannanism (inställningen att någon annan bör ta hand om ens problem) är det särskilt värdefullt att mer än en halv miljon människor frivilligt betalar medlemsavgift för att bli föremål för konti-

2010 klev 13.000 nya människor in i vår värld av fair play, social gemenskap och önskan om självförbättring. Men det följer många roliga upplevelser och välbehövliga skratt som förlänger och förädlar livet. Varmt välkomna till Sollen-tuna Golfklubb i sommar. ●

Träna, tävla & trivas!  
Fredrik Heinmets, Klubbchef

# Nu är vi igång...

2010 var min 9:e säsong som anställd på Sollentuna GK, i år blir det alltså 10 års-jubileum! Inte illa att gå in på mitt 10:e år innan jag ens hunnit bli 25 år! Men så länge jag trivs och utvecklas verkar det dumt att gå vidare, jag blir helt enkelt kvar här ett tag till!

Denna härliga blandning av arbetsuppgifter passar mig perfekt! Jag sitter en hel del vid mitt skrivbord och sköter mycket administrativt, men att få vara i shop och reception och träffa alla härliga medlemmar och gäster är guld värt och en viktig del för mig. Jag har därför lagt upp säsongen på ett sätt som gör att jag får vistas mer i shop & reception. För att det ska vara möjligt har jag släppt in Evalena på kansliet som kommer att finnas där 1 dag i veckan. Även Linnea



Puma i sortimentet. På herrsidan har vi även i år Lyle & Scotts populära lam-mullströjor. Bland nyheterna hittar vi stilsäkra pikéer från Puma, färgstarka byxor från Lobster och loggade pikéer från Arnold Palmer. Största och den kanske mest spännande nyheten är juniorkollektioner från både Puma och Lobster.

Våra klubbleverantörer som självklart har kepsar, bagar och accessoarer också är även i år Cobra, PING och Titleist.



Vår önskan under vintern var att se över bagförråden och hitta en ny lösning vilket skulle resultera i betydligt flera skåp. Tyvärr är takhöjden inte tillräcklig för att bygga på höjden och projektet lades ner.

Andra spännande nyheter är bland annat en ny hemsida, ny banguide, ny bagbricka samt nya scorekort. Som ni ser har vi en hel del spännande nyheter att se fram emot, även nya medlemmar att hälsa hjärtligt välkomna!

Medan vi förbereder för säsongstart lägger vi över en del av ansvaret på vädergudarna som förhoppningsvis gör



sitt jobb så vi snart kan öppna både shop och range. Lagom till påsk önskar vi kunna inviga en minst lika bra bana som i fjol. Vi är laddade, är ni? ●

Caroline Holmblad, Kansliansvarig



kommer ha en viktig roll hos oss, som i år gör sin tredje säsong. Som komplement till oss tre har vi Malin, Carina och ny för i år Mia Holm. Mamma Sylvia kommer även hon hoppa in när vi blir kort om personal.

I skrivande stund har jag svårt att sitta still vid mitt skrivbord när leverans efter leverans kommer in. Jag vill ju vara med när butiken tar form med hjälp av alla härliga nyheter i regnbagens alla färger. Evalena jobbar på för fullt med att organisera följesedlar, fakturor och artikelnummer. Tillsammans hjälps vi åt att packa upp, prismärka och se till att varje vara hittar sin plats i butiken. På damsidan har vi som tidigare både Daily sport och Röhnisch, nyhet för i år är att vi har



## Greenfee 2011

Varannan tid är bokningsbar och går att boka 10 dagar före spel, via [www.golf.se](http://www.golf.se) eller receptionen på tel. 08-594 709 90. Är det fullbokat har ni ändå goda chanser att få en tid, då varannan tid bokas på plats. Tiderna släpps i turordning, första lediga på plats-tid går alltid att boka på plats i receptionen. Välkommen!

- **Greenfee vardag**  
Senior 400:- Junior 200:-  
Lör-sön & helgdag  
Senior 500:- Junior 250:-

- **Röd Avgång**  
Vardagar före kl 11.00 och efter 18.00 samt helger efter kl 16.00  
Mån-tors: Senior 300:-/Junior 150:-  
Fredag: Senior 350:-/Junior 175:-

- **Gäst till medlem.** Rabatten "Gäst till medlem" kan nyttjas när medlemmen är personligen närvarande vid incheckning, annars utgår ingen rabatt.

- Vardagar: Seniorgäst 300:-  
Juniorgäst 150:-
- Lör - sön: Seniorgäst 350:-  
Juniorgäst 175:-  
(Max 3 gäster per person)

**9-håls greenfee:** Senior 250:-

## Greenfeeutbyte

Observera att du som spelare måste ta kontakt med klubbarna för att kontrollera vilka bokningsregler som gäller.

- Bro-Bålsta GK 300:- Alla dagar. Gäller 18 hål.
- Slite GK 300:- Måndag-torsdag, före kl. 11.00. Gäller 18 hål.

Fler utbytesklubbar tillkommer. ●

## Sollentuna Golfklubb behöver fler tävlingsledare!

Vi ser gärna att fler medlemmar ställer upp som tävlingsledare och klubbdomare under våra tävlingar.

Är du intresserad, kontakta Ingemar Swedén, tävlingssektionen. SoGK bistår med kurser och utbildning. ●

Välkommen!

# Medlemskategorier 2011

## SENIORER

**Aktiv: 5.300:-**

Full spelrätt alla dagar, alla tider.

**Vardagsmedlem: 4.200:-**

Spelrätt helgfria vardagar. Övriga tider erlægges gästgreenfee. Vid start i helgtävling erlægges 100:- i greenfee.

**Vilande spelrätt: 1.000:-**

Spelrätten är vilande och får aktiveras till efterkommande år.

Medlem med vilande spelrätt äger generellt sett inte rätt att spela golf på banor anslutna till Svenska Golfbundet.

## JUNIORER

**Aktiv 9-12 år: 1.500:-**

Full spelrätt alla dagar, alla tider.

**Aktiv 13-21 år: 2.500:-**

Full spelrätt alla dagar, alla tider.

**Vilande spelrätt: 400:-**

Spelrätten är vilande och får aktiveras till efterkommande år.

Medlem med vilande spelrätt äger generellt sett inte rätt att spela golf på banor anslutna till Svenska Golfbundet.

**Alla kategoriändringar skall meddelas kansliet före 15 december året innan förändringen skall träda i kraft.**

Använd gärna ändringsblankett som ni hittar på hemsidan och här nedan.



## ALLMÄNT VÅRMÖTE

**Sollentuna GK**  
**Torsdag 28 april**  
**kl 19.00.**

**Kom till Vårmetet!**



**SOLLENTUNA  
GOLFKLUBB**

### Ändring av medlemskap och kategori

Nuvarande kategori: Fullvärdig  Vardagsmedlem  Vilande spelrätt

Namn: \_\_\_\_\_

GolfID: \_\_\_\_\_

E-mailadress: \_\_\_\_\_

**Inför säsongen \_\_\_\_\_**, (Observera att ändringsanmälan skall ha inkommit till kansliet FÖRE 15 december året innan)

**-önskar jag byta kategori**

Önskar byta till: Fullvärdig  Vardagsmedlem  Vilande spelrätt

**-önskar jag utträda ur Sollentuna Golfklubb**

Jag har inga medlemslån

Jag har medlemslån om 5000:-  10.000:-  20.000:-  Annat  och bifoga lånereverser för återbetalning enligt klubbens stadgar, för närvarande inom 12 månader från utträde om inte annat framgår av lånereversen.

Medlemslånet insättes på konto: \_\_\_\_\_ - \_\_\_\_\_

Datum \_\_\_\_\_

Namnunderskrift

Sollentuna Golfklubb  
Skillingegården  
192 77 SOLLENTUNA

[www.sollentunagk.se](http://www.sollentunagk.se)

Tel 08-594 709 95

[sollentunagk@sollentunagk.a.se](mailto:sollentunagk@sollentunagk.a.se)

## Sollentuna GK Verksamhetsidé och Vision

SoGK är en idrottsförening som bedriver verksamheten i en positiv idrottssanda under mottot "idrott för alla på alla nivåer".

SoGK har en familjeprägel med särskild inriktning på barn- och ungdomsverksamhet.

SoGK är en klubb som aktivt bidrar till utvecklingen av golfen i Sverige.

SoGK tillhandahåller en golfanläggning av nationell klass med god tillgänglighet för medlemmar och gäster.

SoGK erbjuder bra service och trivsel i form av tränare, träningsanläggning, naturupplevelse, shop och restaurang.

SoGK verksamhet finansieras huvudsakligen med spelrättsavgifter och medlemslån. Verksamheten inom anläggningen drivs även på ett affärsmässigt sätt för att attrahera greenfee-gäster samt företag och organisationer för olika former av arrangemang.

# Damsektionen

Damsektionens består av:  
Carina Hellströmer, Barbro Mörck,  
Marianne Waldemarsson och Mia Holm.

## Sommarmatchen tillbaka

De senaste två åren har vi spelat Q-tee Match Play men Q-tee kommer inte fortsätta med denna tävlingsform. Vi spelar i stället SOMMARMATCHEN i egen regi som går över hela sommaren. Det blir en A-klass och en B-klass med max 16 deltagare per klass.

Tävlingsledare är Marianne Waldemarsson och Mia Holm. Anmälan till e-post: [mariannewaldemarsson@spray.se](mailto:mariannewaldemarsson@spray.se) senast 12 maj. OBS! Glöm ej Hcp + telefonnummer + Golf-ID och gärna mailadress.

## Ondax och Order of Merit

Damsektionen önskade under hösten att få höra era åsikter och synpunkter angående klassindelningen på Ondax. Tack alla ni som tog er tid och svarade – det var mycket trevligt att höra av er. Vi fick många bra synpunkter – tyvärr var det bara 39 damer som svarade men av dessa är det hela 69% som vill ha Ondax som vi spelade under 2010, med andra ord i 2 klasser. A-klassen upp till 21,1 och B-klassen 21,2 – 36,0.

Order of Merit börjar 20/4 och slutar 24/8 och spelas varannan vecka poängbogy och varannan vecka slagbogy. Vår och höstmöte ingår ej i OoM. OBS! Det blir två starttider även i år, 08.06 och 16.03. Nytt är också att Order of Merit kommer att spelas endast t o m augusti

ut då mörkret lägger sig och spelet på eftermiddagen tidigareläggs. Ondax-tävlingen spelas som vanligt säsongen ut. Tävlingsledare är Barbro Mörck och Carina Hellströmer. Mini-onsdag utgår p g a för få deltagare förra året.

Till finalspelet lördagen den 24 september kommer i år de 30 bästa att få delta. För att delta i finalen måste man dessutom ha deltagit i minst fem onsdaxtävlingar innan augustis utgång.

Gå gärna in på dambloggen för att se resultat och vad som varit och kanske vad som komma skall.

## Tävlingsbestämmelser Ondax 2011

Anmälan till Ondax fm/Ondax em senast måndag kl. 18.00 på Internet "Min Golf", terminal i receptionen eller tel/besök i receptionen. Ska du spela på morgonen kl. 08.06 gå in på Ondax fm. Ska du spela på eftermiddagen kl. 16.03 gå in på Ondax em.

Tävlingsledare är om inte annat anges: Barbro Mörck, tel: 073-091 59 90 eller Carina Hellströmer 0768-754 667.

## Värmöte

Startar med en 18-hålsrunda onsdag den 4 maj kl. 12.00 och avslutas med prisutdelning och supé som serveras kl. 19.00 i vår trevliga restaurang på klubben. Vi hälsar alla damer varmt välkomna!

## Q-tee fyrboll poängbogy damer

Tävlingen spelas lördag 28 maj med kanonstart kl. 13.30. Tävlingsledare är Carina Hellströmer och Caroline Holmblad.

## Sommarsolståndet

Tävlingen spelas onsdag den 22 juni med start kl. 14.06. Tävlingsledare är Kerstin Anderson.

## Utmaningen

Sigtuna, Sollentuna och Wäsby spelas den 16 juni på Wäsby som också är arrangören.

## Ladies Invitation

Start kl. 14.33 den 3 augusti. Minst 12 par måste anmäla sig för att tävlingen ska genomföras. Endast SoGK-medlem och gäst inbjuden av för dagen spelande SoGK-medlem kommer till start. TL Gunilla Andersson.

## Damernas tjuv

Den stora succén, spelas i år den 10 september, med TL Gerd Nilsson

## Hemliga resan

Lördag den 17 september avgår resan till hemlig ort. Håll utkik efter information om anmälan på hemsidan och på damernas anslagstavla så du inte missar denna trevliga dag. TL är Monica Björkman och Anja Nordwall.

## Höstmöte

Säsongen avslutas den 28 september med "Höstmötet" med första start kl. 11.33, 18 hål. Därefter supé kl. 19 med prisutdelning.

## Avslutningsvis

En av de viktiga frågorna som alltjämt



står högt på agendan för SoGK är "Hur kan vi tillsammans utveckla damgolven och attrahera flera kvinnor!? Har du några friska idéer & förslag som leder oss i rätt riktning, kontakta oss gärna på damsektionen.

Vi vill passa på att tacka de företag och personer som under åren bidragit till våra fina prisbord vid våra tävlingar. Men vi har också många tävlingar framför oss, så hör gärna av er till SoGKs damsektion om ni vill vara med sponsra – och göra våra prisbord ännu finare!

Oavsett om du är ny eller gammal medlem – ni är som vanligt varmt välkomna att ställa upp vid årets tävlingar med mottot "ta tävling med en nypa salt" och se det som ett tillfälle att träffas, umgås och ha trevligt. Vi ser fram emot att träffa dig på klubben när golfsäsongen 2011 sparkas igång. Varmt välkomna! ●

Carina Hellströmer, Ordförande  
carina.hellstromer@telia.com

## Mia Holm – ny i Damsektionen

Mia Holm – Vem är jag? Jag älskar livet, min familj och mina vänner. God mat, fika och ett glas vin är aldrig fel. Jag är



positiv, nyfiken och en tävlingsmänniska som älskar lekar. Jag klättrar, dansar och tränar på SATS.

Jag tycker att golf är fantastiskt kul – min golfkarriär började när jag tog mitt gröna kort i oktober 2007. Det är underbart att få vara utomhus, man träffar

nya trevliga människor och så är det ju kul med golfkläder eller hur?!

Jag lever ihop med Christer, även kallad "Vägverket", tillsammans har vi fyra barn som är födda mellan 1986 och 1999. Vi är också stödfamilj åt en liten tjej som är 3 år – och sist men inte minst har vi vår hund Sonja.

Jag är säker på att vi kommer att ses en hel del på klubben. Spela väl och lycka till med din golf i år. ●

Mia Holm

## Alla Damer 50+

Var med och spela golf med seniorherrarna på tisdagar. Blir vi 7 spelare eller fler får vi en egen damklass. ●

Sylvia Aronsson, Seniorsektionen

## Porträtt – Helene Billgren

Helene Billgren har spelat golf ett antal år med varierande framgång. Under några veckor i juli 2010 kom hon dock in i den "zonen" och gick på kort tid från hcp 33,5 till 23,8. Denna sänkning gör henne till den kvinnliga medlem över 21 år i klubben, som sänkt sin hcp mest under 2010. Vad som ligger bakom detta genombrott hcp-mässigt är inte Helene helt säker på. En bidragande orsak är säkert en annorlunda övning under semestern på lantstället i Hudinge. Helene kom nämligen på att det stora antal tallkot-



tar som fanns på sommarstugetomten kunde användas som övningsbollar utan att störa grannarna. Hon övade med stor frenesi under en tid och troligen fick detta stor inverkan på hennes spelstandard. Lektioner för Niclas, speciellt övning med drivern, kan säkert också ha medverkat till framgången.

Vad gör då Helene när hon inte spe-

lar golf? Hon är konstnärinna sedan mer än 20 år och en del av er har kanske sett några av hennes utställningar. Hon är född i Norrköping men uppvuxen i Mölndal och Göteborg. Hon har ett stort ridintresse som hon under tiden i Göteborg bl a kunde tillfredsställa genom att motionsrida travhästar på Åby. Studerade konst gjorde hon på Konsthögskolan Valand i början av 80-talet och hon har haft ett stort antal utställningar som ni kan läsa mera om på nätet. Helene började spela golf, som

ganska många andra fruar/mammor, för att maken och sonen spelade golf. Hon föll ganska omgående för spelet med stort S och spelar idag flitigt på hemmabanen men också på andra banor bl a i Thailand. I Sollentuna GK har hon varit medlem sedan 2009. ●

Bertil Sköld, Idrottskommittén

## Linnea Schölin



*När är du född?* 22 februari 1993.  
*Spelat golf sedan?* Så länge jag kan minnas.

*Hcp?* 2,0.

*Favoritslag?* 80 meter mysvedge mot pinnen.

*Bäst på som golfare?* Slår rakt och spelar stabilt (oftast).

*Sämst på som golfare?* Från 40 m och in, och att dricka vatten under rundorna...

*Favoritmat?* Mammans lax med söt-sås.

*Intressen?* Träna, träffa vänner, spela gitarr och fota.

*Önskar om framtiden?* Att få plugga och spela golf på college i USA efter studenten. ●

Nytt år och nya utmaningar! Som vanligt är det full fart. Telefonen ringer, möten bokas, beställning till shopen, resor planeras, grupper ska fyllas, mail ska besvaras, lektioner på Golfpunkten, seniorträning på Komethallen, golfgymnasiet på Spångahallen...och det är fortfarande vinter. Bilen går varm och det är bara att konstatera att golf inte är ett säsongsarbete. Det är kul att det händer mycket och vi ser fram emot 2011.

Vi har redan kommit igång på ett bra sätt med planerade aktiviteter. Med elitverksamheten har vi bl a jobbat med fysisk träning, balanser i livet, personlig utveckling och golfteknik. Under 2011 har vi ett omfattande träningsupplägg som vi tror kommer att ge positiva effekter. Övrig klubbverksamhet är också i full gång med sin träning och grupperna är som vanligt fulltecknade.

Under hösten 2010 ordnades två resor som var fulltecknade. I oktober var vi i Almenara och i november åkte vi till Valle del Este i Spanien. Båda resorna var mycket lyckade, med bra golf och fint väder. Det tränades flitigt från tidig morgon till sen kväll och många roliga



incidenter har fastnat på näthinnan. Som exempel kan nämnas två "golfare" i Almenara (jag nämner inga namn) som på ett och samma hål lyckades med: "Golfare" 1 svingar från plan torr fairway, träffar bollen och landar platt på ryggen med fötterna i vädret. "Golfare" 2 slår ett antal bunkerslag för att till slut komma upp. "Golfaren" lyckas dock oförklarligt efter morgonens chipövningar, chippa bollen bakåt från greenkanten och ner i bunkern igen.

I slutet av mars åker vi till Sueno,



## Tränarsidan

Turkiet. Det är kul att så många följer med och vi ser fram emot mycket träning, god mat och bra golf.

### Vinterns kompetenshöjare

För att höja kompetensen ytterligare har jag och Jonas deltagit på PGA:s utbildning i Halmstad med temat "The art of building success". Dessutom kommer vi att delta i kursen "Advanced short

### Custom Fitting/Skräddarsydda golfklubb

Vi hjälper dig att se över din utrustning. Vi går igenom vad som passar dig bäst gällande längd, loft, lie och skaft m.m. Du får klubbor som är skräddarsydda just för dig. Priserna kommer att vara mycket konkurrenskraftiga och vi kommer att ha ett mycket stort utbud av bland annat Cobra testklubbor under säsongen 2011!

Gratis pikétröja till de 12 första som köper ett Cobra set utprovat speciellt för dig!

Club Fitting utprovning bokas i receptionen/shopen.

Dagtid (10-15)	250 kr
Övrig tid	Lektionstaxa!

### Nytt år = Nya grepp

Specialerbjudande under april och maj! Vi bjuder på ett grepp vid byte på minst 8 klubbor. Pris från 99 kr/grepp. Det finns även olika puttergrepp! Välkomna in i Shopen för utställning och inlämning av klubbor!

### Utbildning

Vi kommer att erbjuda flera olika kurser under säsongen. Dessa vänder sig till alla medlemmar oavsett handicap och ålder. Vår förhoppning i år är att även låghandicapare deltar och vill utveckla sitt spel. Alla kurser, datum, och tider finns på hemsidan under fliken, träning.

### Fortsättningskurs:

Vidareutveckling av alla slagen, både närspel och det långa spelet. Kursen passar alla golfspelare oavsett handicap.

### Temakurser:

Vi övar på en specifik del av spelet.

game" på PGA National i Skåne. Vi hoppas att vi får med oss mycket kunskap att delge er i vår utbildning. Välkomna att boka lektioner och kurser, vi ses på klubben.

### TÄVLING: Vinn ett dussin Titleist ProV1

Fråga: Vilket år vann Sollentuna Golfklubb herrar Lag-SM?

Svaren lämnas i receptionen senast 1/5 2011. Vi lottar ut en segrare klockan 16.00 den 1/5 i samband med Cobras demodag!

**Privatlektioner:**

Lärare och elev jobbar tillsammans mot uppsatta mål.

**Juniorläger:**

Minst två läger kommer att arrangeras under sommarlovet.

**Lunchpasset/Tematräning:**

Olika moment tränas varje vecka.

**Företagskurser:**

Vi skraddarsyr upplägget efter era önskemål.

**Nybörjarutbildning/Grönt kort**

Grunder i golfspelet lärs ut på banan och övningsområdena! ●

Niclas Björnsson, Golfansvarig SoGK

Niclas Björnsson,  
Club Professional  
PGA Sweden.  
Golfansvarig  
SoGK.

Telefon:  
08-594 709 90.

Mobil:  
073-505 22 10.

Mail: niclas@sollentunagk.se



Jonas Lekman,  
Club Professional  
PGA Sweden.

Telefon:  
08-594 709 90.

Mobil:  
070-858 42 29.

Mail:

jonas@sollentunagk.se

## Få lektioner i mobilen!

Skicka en film på svingen till oss så får du kommentarer och övningar tillbaka. Genom denna tjänst kan vi hålla en mera



regelbunden kontakt då tiden inte alltid räcker till. Du filmar dig själv när du kan och har tid och skickar sedan in filmen via datorn eller mobiltelefonen. Mer info kommer att finnas på vår hemsida.

Välkomna till den nya lektionsformen! ●

*"Golf är ett spel som går ut på att slå ner en mycket liten boll i ett ännu mindre hål med ett tillhygge som är synnerligen illa konstruerat för ändamålet."*

Sir Winston Churchill

# Golfrestaurangen



Hej och mycket välkomna till Sollentuna Golfrestaurang säsongen 2011!

Vi ser åter igen fram emot en trevlig och bra säsong med vackert väder och därmed fina förutsättningar för bra golf – samt naturligtvis mycket frekvent besökande i restaurangen och i kiosken.

Golf ID-kortet kan man som vanligt ladda med pengar och man får då 15%

rabatt på alla inköp i restaurangen och kiosken. Observera dock att de inladdade pengarna måste användas före den 15 oktober i år!



Leif med personal hoppas att årets golfare kommer att trivas med den mat och dryck som vi serverar. ●  
Välkomna!

## Ja tack till information per e-mail?

Vill du fortlöpande få information från Sollentuna Golfklubb via e-mail under golfsäsongen? Det kan t ex vara info om tävlingar, utbildningar, grillkvällar, shoperbudanden etc. Skicka då ett mail till: [sollentunagk@sollentunagk.se](mailto:sollentunagk@sollentunagk.se) med ämnet INFORMATION, JA TACK. Har du flera e-mailadresser, ange dessa. ●



# Snart dags för juniorgolf igen

För andra året i rad har vi upplevt en lång och kall vinter. De som förra året trodde att det inte kunde bli lika kallt och snöigt 2 år på raken hade fel. Redan i november kom den första snön och den ligger fortfarande nu i början på mars tjock på vår driving-range.

Driving-rangen är en plats där vi som är ledare i juniorverksamheten tillbringar mycket av den tid vi lägger på att få våra juniorer att gilla golfen. Det är ju det vi hoppas att de är där för att de gillar golfen och inte för att mamma och pappa skjutsar dem dit. Kanske skall vi i sann Facebook anda sätta upp en "gillaknapp" utanför gamla shophuset och se hur många som trycker på den. Det vik-

tiga med golfen förutom att man måste gilla den är ju att det finns kompisar som också gillar att vara på rangen, putting-green och på banan. Det är ju det där med kompisar som är mycket lättare i lagsporter och som gör att vi ibland har svårt att rekrytera nya juniorer som stannar kvar i golfen. I golf Sverige pågår många aktiviteter för att återta de "för-lorade" spelarna. Detta är en uppgift som vi tar på allvar men det behövs också att juniorerna känner sig välkomna på klubben och får ta lite plats. För även om de ibland kan bli lite "stökiga" så är det de som är garantin för att våra klubbar och banor finns kvar om x antal år. Jag tror att de flesta av våra juniorer

känner sig välkomna på Sollentuna GK och trivs med att vara där tack vara att vi jobbar för att vara en familjeklubb.

Som vanligt den här tiden på året så är vi i full gång med både inomhusträning och planeringen av utomhussäsongen. Inomhusträningen började 31 januari och vi har hittills hunnit med fyra träningstillfällen, sex återstår. Vid dessa träningar så är det full aktivitet och de två timmar vi har planerade med Niclas och Jonas bara flyger förbi. Vår utomhussäsong börjar i år först den 7 maj vilket beror på att Valborg och 1 maj i år infaller på en helg. Eftersom vi i år har bestämt att ha vårt uppstarts möte den 30 april och som vanligt bjuder in alla klubbens medlemmar till den traditionella Vårscramblen den 1 maj så hinner vi inte med någon träning då. Vi har sedan ytterligare tre träningar i maj och en i juni innan vi avslutar vårsäsongen den 12 juni med kvalet till Skandia Cup. Efter sommaren blir det ytterligare fyra träningar och som vanligt vår populära avslutning i slutet av september.

Förhoppningsvis får vi även i år fullt i våra träningsgrupper. Som mest klarar vi av 12 grupper med 12 juniorer i varje med det upplägg som vi brukar använda. Den största förändringen från förra året är att vi säger hejdå till 9 juniorer ur Team2010 som tar klivet in i Elitkommitténs verksamhet för att där utgöra den framtida stommen i vår Elit.

Pyramidtävling på övningsfältet



I Juniorkommittén startade vi under det gångna året upp ett nytt "team" som skall fylla tomrummet efter 2010orna. Det är 15 juniorer, 5 flickor och 10 pojkar, som skall träna lite extra mycket för att kunna bli duktiga golfare och goda representanter för vår klubb.

När det gäller vår planering så är det mycket som skall ordnas även om en del går på rutin. Det är träningsgrupper som skall gås igenom, vilka juniorer skall tillhöra vilka grupper, vilka tider skall de träna, vilken tränare skall ta hand om dem och inte minst viktigt när får tränaren äta lunch på lördagar? Vilka ledare skall ta hand om vilka grupper i år? Behöver vi fler ledare? En osäkerhetsfak-



Gustav Ljunggren

tor inför varje säsong är hur många som vill vara med och träna, denna för planeringen viktiga uppgift är något som vi inte vet något om förrän alla intresserade har anmält sig i början av april. Detta gör ju att planeringen blir lite chansartad ibland.

Vi kommer också att fortsätta med

vår populära Juniorloppis på vårens första träning. Detta tillfälle för alla, juniorer som seniorer, att sälja och köpa

juniorer deltar.

I juni skall vi också hinna med några läger. Vi har knatteläger och hemmaläger



Närspelsträning med Niclas

begagnad utrustning har varit mycket populärt de senaste åren. Datum för denna är den 7 maj.

På tävlingsidan är det mesta sig likt. Redan den 1 maj bjuder vi in till den traditionella Vår-scramblen där vi hoppas att många av klubbens medlemmar vill delta, speciellt eftersom vi var tvungna att ställa in förra året. Längre fram på våren spelar vi sedan Lilja-mixen som är en mixed foursome endast för juniorer. Skandia Cup har sitt klubbkval i mitten av juni och fortsätter sedan med grupp- och distriktsfinaler längre fram på sommaren.

Parallellt med vår verksamhet så pågår Skandia Tour där flera av våra

på Sollentuna och förhoppningsvis ett bortaläger på någon klubb på lämpligt avstånd från Sollentuna där vi bor, tränar och spela under några dagar. Ett läger för bara tjejer planeras också.



Alva Declercq

Delar av tjejgruppen med ledaren Anna Ljunggren



Som avslutning vill jag bara säga att en sak som aldrig förändras när det gäller Juniorkommittén är vårt motto: TRÄFFAS - TRIVAS - TRÄNA - TÄVLA. Välkomna till uppstartsmötet den 30:e april önskar vi i Juniorkommittén. ●

LG Larsson  
Ordförande JK



# Fastigheter 2010 med utblick mot 2011

Under vintern brukar vi bygga om och till men i år har vi legat lågt och mer njutit av det vi åstadkom under 2010. Uppfräschningen och sammanslagning av kansli och shop blev lyckad ur flera aspekter. Vi fick inte bara vackra och inbjudande lokaler-vi fick förutsättningar för bättre effektivitet, högre servicegrad och lite bättre ekonomi.

Ute/innerummet blev både skydd mot hårda vindar och en ny trivsamt arena inte minst för restauratören och matgästerna. Julbordet fick en ny plats men det kostade att värme under den stränga decembermånaden. Herrarnas omklädningslokaler har också uppskattats liksom verkstans utvidgade personalutrymmen.

Inte minst glädjande har varit frånvaron av vattenskadorna och inbrott. Våra skalskydd och avancerade dimridåer har tydligen skrämt ovälkomna besökare i god tid.

I avvaktan på att oklarheterna kring avtalet med restauratören skall finna sin lösning har vi studerat olika sätt att gå vidare i lokalutvecklingen. Kökets bakre



region med provisoriskt kylrum behöver sin permanenta lösning liksom ansiktet

utåt dvs bardisken och Rotundan samt det allmänna ljudklimatet.

Energifrågorna har verkligen pockat på uppmärksamhet denna kylslagna vinter. Att hålla hela anläggningen tillgänglig vintertid frestar på ekonomin. Frågan dyker upp allt oftare om vi verkligen ska ha öppet hela säsongen. Hur ser medlemmarna på det om inte varje funktion tar sin del av kostnaderna. Särskilt i år är det restaurangen som inte bär sina kostnader.

Inför värmötet är avsikten att lyfta fram några olika alternativa lösningar både på restaurangdelen men också energifrågan behöver få en ny bättre lösning. Uppvärmningen och köket kostar mer än en halv miljon i elkostnader under året.



Ett nytt projekt har dykt upp diskussionen om lokalutveckling och det är ett golfbilsgarage nära start och mål. Allt fler vill hyra golfbil varför tanken på en närbelägen uppställningsplats och plats för fler golfbilar. Det ser ut som det skulle kunna bli en självbärande funktion ekonomiskt. Platsen vi studerat är invid gaveln till gamla golfshopen.

Det finns även andra underhållsupp-

gifter som måste prioriteras. Det gäller bla våra klimatskydd vid rangen.



Bristande underhåll och utsatt läge kräver ombyggnader och målning. En utmärkt uppgift för många frivilliga



under städdagen nu i vår. Vi har ju inte någon hustomte som skulle kunna lösa uppgiften.

Anmäl gärna ditt intresse till Stellan, Carl, Henry eller under-tecknad. ●

För  
Fastighets-  
kommittén  
Erik Barkman



# Pingstliljan 2011

Den anrika tävlingen Pingstliljan förändras 2011 för att skapa större tillgänglighet. Kvalet spelas som tidigare på pingstafton medan finalspelet i match spelas löpande under säsongen.

## Pingstliljan – kval 11/6

- Gemensam prisutdelning efter avslutat spel för samtliga klasser.
- Pris till de 5 bästa i varje klass + bästa 6:a.
- Dessa 16 pristagare går vidare till finalspelet.
- Ev. hcp-sänkning under kvalet gäller i finalspelet.

## Pingstliljan – final

- Spelschema anslås måndag 13/6 i klubbhuset och på hemsidan.
- Omgångarna i finalspelet spelas enligt följande tidsramar:
  - Första omgång färdigspelad senast 3/7.
  - Andra omgång färdigspelad senast 24/7.
  - Tredje omgång färdigspelad senast 14/8.
  - Finalen färdigspelad senast 4/9.
- Finalspelet spelas som 18-hålsmatcher med valfri starttid inom givna

tidsramar enligt spelschema.

- Resultat av varje match skickas till bertil\_skold@hotmail.com av vinnaren tillsammans med ett kort matchsammandrag.
- Resultat och matchsammandrag anslås på hemsidan.
- Resultat finns också löpande på

anslagstavla i klubbhuset.

- Resultat skickas löpande till samtliga som finalspelare från TL.
- Presentcheckar till segrare och semifinalister (4 priser). ●

Bertil Sköld

Tävlingsledare 076-789 33 46



## Städdag på SoGK den 16 april

Lördag den 16 april, klockan 9.00–12.00, värstädar vi vår golfbana. Vi behöver hjälp med att kratta löv och plocka upp nedfallna grenar efter höstens och vinterns stormar.

- Restaurangen bjuder på korv, kaffe och bulle.
- Tag med egna redskap, t ex krattor och spadar.

OBS! Om banan och vädret tillåter får "städarna" spela golf när vi är klara, ca kl 13.00. Välkomna! ●

Bankommittén



## Alla SoGK-medlemmar!



Nu finns en ny snygg bagbricka att hämta på kansliet. Bli först med den nya brickan! ●

# SoGK seriespel 2011

## Förändringar inom SGDF

Seriespelet i såväl match- som slagspel, damer och herrar, förändras en del inom distriktet. Matchspelet ändras på följande sätt:

- 4 lag i varje division.
- En div. 1 med 4 lag.
- Två div. 2 med totalt 8 lag.
- Max fyra div. 3 med max 16 lag.
- Max åtta div. 4 med max 32 lag.
- Lag 3-4 i serien flyttas ner.
- Lag 1 i serien flyttas upp.

Detta ger totalt 60 lag om alla divisioner fylls fullt ut enligt nedan. I något fall

Div 1							
		Div 2A		Div 2B			
		Div 3A		Div 3B		Div 3C	
Div 4A		Div 4B		Div 4C		Div 4D	
Div 4E		Div 4F		Div 4G		Div 4H	

kommer en kategori att ha 61 lag 2011 och då anpassas serierna efter detta. Information om detta finns för varje kategori på [www.sgdf.se/tävling](http://www.sgdf.se/tävling).

I slagspelet sker bara smärre förändringar. Om serien innehåller 11-12 lag flyttas tre lag upp och tre lag ner. Om serien innehåller högst 10 lag flyttas två lag upp och två ner. En klubb kan aldrig ha två lag i Division 1.

## Förutsättningar för seriespel inom SoGK

De gemensamma regler för seriespelet som vi införde inför 2010 gäller även 2011 med följande förändring: Nominerade spelare i viss kategori skall tillhöra kategorin dvs spelare i H45 skall vara mellan 45 och 54 år osv (se Bilaga 1 för kategorier). Motivet till detta är att inte skapa konkurrens mellan kategorier och att erbjuda nya i kategorin möjlighet att kvalificera sig för deltagande. I övrigt gäller SGDF's tävlingsregler som tillåter äldre spelare att spela i yngre kategori men inom vår klubb skall detta bara utnyttjas i undantagsfall. Ett exempel på

undantag är om ett lag har brist på spelare i en viss omgång.

1. Varje spelare som väljer att delta i årets seriespel erhåller följande paket för en avgift av 300:-.

- Rangekort om 10 hinkar alt 300:- avdrag på årskort.
- Pikétröja/motsv att använda i seriespel.
- Måltid i samband med hemmamatch respektive sista omgång i slagspelet.
- Måltid i samband med avslutning av damernas seriespel.
- Anmälningsavgift till seriespel.

- Träning i grupp med 3 timmar per lag i en kategori.
2. Varje lagledare skall beakta vikten av att alla kvalificerade (hcp-mässigt) skall erbjudas att delta i seriespelet.

Vi kommer även 2011 att genomföra en tävling i slutet av säsongen där alla spelare nominerade till seriespel spelar scramble tillsammans. Se tävlingsprogrammet för tidpunkt.

## Spelschema för seriespel

Spelschema för seriespel match- och slagspel finns på SGDF's hemsida [www.sgdf.se](http://www.sgdf.se). Där finns också lagledarinformation. Dessa uppgifter kan komma att ändras under säsongen. Resultat efter varje omgång kommer också att finnas tillgängligt på denna hemsida och på SoGK's hemsida under "Tävla/seriespel".



Lagledare seriespel  
Bertil Sköld,  
Idrottskommittén

## Lagledare seriespel Sollentuna GK

Kategori	Lag	Lagkapten			
D22	1	Kristina Schölin	468626929	kristina.scholn@telia.com	
D22	2	Carina Hellströmer	4687546764	carina.hellstromer@telia.com	
D50	1	Kristina Schölin	468626929	kristina.scholn@telia.com	
D50	2	Gunilla Sandberg	4687548570	gunilla.sandberg@fiskeriverket.se	
D60	1	Kerstin Anderson	468199683	kerstin.anderson@comhem.se	
D60	2	Barbro Andersson	46707142758	barbro.andersson@sh.se	
D70	1	Barbro Mörck	468961697	barbro.morck@swipnet.se	
H35	1	Mathias Österdahl	46704335350	mathias.osterdahl@branduggla.com	
H35	2	Mathias Österdahl	46704335350	mathias.osterdahl@branduggla.com	
H45	1	Peter Westerling	4670102884	peter.westerling@mogul.com	
H45	2	Björn Colliert	46705269832	bjorn.colliert@telia.com	
H45	3	Roger Jansson	46708952085	rog.jan@globalnet.net	
H55slag	1	Hans Säfwenberg	46709272946	hans.safwenberg@ragnsells.se	
H55match	1	Hans Säfwenberg	46709272946	hans.safwenberg@ragnsells.se	
H65slag	1	Bertil Sköld	46767893346	bertil_skold@hotmail.com	
H65slag	2	Bertil Sköld	46767893346	bertil_skold@hotmail.com	
H65match	1	Bertil Sköld	46767893346	bertil_skold@hotmail.com	
H75	1	Bo Björkman	4687544311	bo.b@urbandevelopment.se	

## Viktor Forslund

När är du född? 19 mars 1998.

Spelat golf sedan? Jag spelat golf i fem år.

Hcp? Jag har 4,5 i hcp.

Favoritslag? Mitt favoritslag är wedge från 40-50 meter.

Bäst på som golfare? Vara stabil på tävlingar.



Och sämst på? Utslagen på par 3:or.

Favoritmat? Min favoritmat är en golfburgare på SoGK restaurang.

Intressen? Mina intressen är att sjunga, spela fotboll, åka slalom, åka längdskidor – och självklart att spela golf!

Önskar om framtiden? Jag kanske är optimistisk men jag vill någon gång spela på Europa-Touren eller PGA-Touren. ●



# Kallelse till allmänt vårmöte i Sollentuna Golfklubb och bolagsstämma i Skillingegården AB torsdag den 28 april 2011 kl 19.00 i klubbhuset

Mötet inleds med information om fastighetsprojektet, presenterad av styrelsen och representanter från projektet.

Förslag till föredragningslista:

1. Fastställande av röstlängd för vårmötet.
2. Fråga om vårmötet har utlysts på rätt sätt.
3. Fastställande av föredragningslista.
4. Val av ordförande och sekreterare för vårmötet.
5. Val av två protokolljusterare, tillika rösträknare, som jämte ordföranden skall justera mötesprotokollet.
6. A) Styrelsens verksamhetsberättelse inklusive ekonomisk årsredovisning för
  - a) Sollentuna Golfklubb.
  - b) Skillingegården AB.B) Styrelsens årsredovisning (resultat- och balansräkning) för det senaste räkenskapsåret i
  - a) Sollentuna Golfklubb.
  - b) Skillingegården AB.
7. Revisorernas berättelse över styrelsens förvaltning under det senaste verksamhets- och räkenskapsåret i
  - a) Sollentuna Golfklubb.
  - b) Skillingegården AB.
8. Fastställande av resultat- och balansräkning samt disposition av överskott resp underskott i enlighet med balansräkningen i
  - a) Sollentuna Golfklubb.
  - b) Skillingegården AB.
9. Fråga om ansvarsfrihet för styrelsen i
  - a) Sollentuna Golfklubb.
  - b) Skillingegården AB.
10. Fastställande av antal styrelseledamöter och suppleanter i Sollentuna Golfklubb och Skillingegården AB.
11. Fastställande av arvoden till styrelse och revisorer i Skillingegården AB.
12. Val av (avser båda styrelserna):
  - a) ordförande, för en tid av ett år;
  - b) halva antalet övriga ledamöter, för en tid av 2 år;
  - c) suppleanter med för dem fastställd turordning för en tid av 1 år;
  - d) två revisorer jämte suppleant för en tid av ett år. I detta val får styrelsernas ledamöter ej delta;
  - e) två ledamöter i valberedningen;
  - f) ombud till SGDF-möten.
13. Behandling av styrelsernas förslag och i rätt tid inkomna motioner.
14. Övriga frågor.

Observera att kallelsen gäller samtliga familjemedlemmar som är medlemmar i Sollentuna Golfklubb. Sista dag för inlämnande av motioner är torsdag den 31 mars 2011. Aktuell information i klubbens lokalutvecklingsprojekt kommer också lämnas i samband med mötet.

Välkomna!  
**Styrelsen**



# Sollentuna Golfklubb

(Organisationsnummer 814800-3588)

## Årsredovisning för verksamhetsåret 2010

Sollentuna Golfklubb grundad 1967

### Ordföranden har ordet

2010 är ytterligare en säsong som i det stora hela har uppfyllt de planer och förväntningar som klubben har haft. Våra ideella insatser har som tidigare år varit gedigna och några nyheter och förändringar i vår idrottsliga verksamhet har som vanligt dykt upp bland annat i tävlingsprogrammet.

Ombyggnationen av shop, kansli och reception har resulterat att vår personal har kunnat leverera en mer sammanhållen service i ett trevligare klubbhus och med ett förbättrat ekonomiskt resultat.

På bansidan har den nya leasade maskinparken gett vår banpersonal förutsättningar att inrikta sig på skötsel och förbättringar på banan och i mindre utsträckning på reparationer och underhållsarbete.

Den som har läst de 4 nummer av Skillingetrycket som givits ut under verksamhetsåret har tillgodogjorts sig det mesta av det som hänt på klubben under verksamhetsåret. Jag vill komplettera detta informationsflöde med följande.

### Medlemsnivån inte längre enligt plan

Utvecklingen i golfsverige med vikande golfintresse påverkar även Sollentuna där vi ser svårigheter att bibehålla en målnivå om ca 1525 aktiva medlemmar med nuvarande erbjudanden om medlemskap.

Säsongen 2010 inleddes med 1523 aktiva medlemmar och trots hög aktivitet för att rekrytera medlemmar inför 2011 har vi för närvarande 1431 aktiva medlemmar. Den relativt stora medlemskö som finns har heller inte gett oss det tillskott av medlemmar som vi siktar mot. Den historiskt långa kötiden som vi varit vana vid har ersatts med tiden det tar att skriva ut en faktura eller debitera ett kontokort.

Situationen innebär att vi startar säsongen 2011 med ett lägre antal aktiva medlemmar än planerat, en situation som på lång sikt kan komma att påverka våra möjligheter att utveckla verksamheten i den takt som vi hittills genomfört.

På 2010 års höstmöte inkom en mycket intressant motion med förslag om nytänkande avseende medlemsformer och ett konkret förslag på ett greenfee-medlemskap. Höstmötet beslutade visserligen att avslå motionen men uppdrog samtidigt till styrelsen att under 2011 närmare utreda klubbens strategier avseende medlemsformer, avgifter och medlemslån.

Detta innebär att styrelsen och klubbledningen fortsatt noga följer trenderna på golfmarknaden och söker kunskap om vad som påverkar individernas beslut kring ett medlemskap eller inte. Styrelsen kommer att redovisa slutsatser och sin syn på våra möjligheter till förändringar i samband med höstmötet.

### Ekonomi

I syfte att långsiktigt säkerställa en ekonomi i balans beslutade klubben 2009 att från säsongen 2010 driva träning, shop och range i egen regi. 2010 års årsredovisning visar att denna strategi är på väg att lyckas med en omsättningsökning på 24 %

och ett rörelseresultat efter finansiella och rörelsestörande poster som är 85 tusen kr, 74 kkr bättre än 2009, men 83 tusen sämre än budget. Årets vinst blir 407 kkr men av denna vinst utgör 322 kkr en engångsintäkt vid försäljning av den gamla maskinparken och golfbilar vars restvärde var 0 kronor.

Under säsongen har vi konstaterat att Sollentunas beläggning varit bättre än riksgenomsnittet avseende både gäster och medlemmar. Detta innebär en sämre tillgänglighet för våra medlemmar och styrelsen anser att denna trend inte bör fortsätta varför ett lägre medlemsantal och en ökning av greenfeeavgifterna övervägs inför 2011.

### Fasighetsprojektet: LUP fas 2 försenat

Under 2010 var planen att till höstmötet och 2011 års budget presentera för medlemmarna hur fas 2 i LokalUtvecklingsprojektet skulle genomföras. Detta blev dock försenat i och med att styrelsen och klubbledningen inte lyckats komma överens med vår restaurangentreprenör om förutsättningarna för ombyggnadsprocessen.

Styrelsen stoppade därför projektet och gav fastighetskommittén i uppdrag att under 2010 komplettera tidigare utredning enligt nya direktiv. Dessa kompletteringar kommer att redovisas till vårmötet 2011.

Fas 1 i projektet har däremot avslutats under 2010 och starkt bidragit till den fina resultatförbättringen. Kostnadsramarna överskreds dels på att felaktig budgetering gjorts men även på grund av att oförutsedda kostnader uppkommit framförallt avseende elektriska installationer. Det nya inbrottskyddet i form av en rökanläggning var inte med i budgetplanen men har lönat sig då vi varit förskonade från inbrott.

### Bäst i klassen

Vår banchef, Claes Nilsson, hävdar i Skillingetrycket nr 2010 att vår bana troligen aldrig varit bättre sedan den invigdes av Prins Bertil hösten 1972.

2010 fick vår bana en ny slopetabell som visade att vår bana blivit svårare. Banans svårighetsgrad har ökat på grund av de förändringar i skötsel och renovering av greener och bunkrar som skall vara klara inom 2-3 års tid. Arbetet med nya tee och vägar gick bra under vinter och försäsong. Vi har även under 2010 hunnit med att åtgärda en del av 2011 års planerade arbeten. På problemsidan finns vissa av våra träd på banan vars rötter växer ytligt och förstör både greenområden och fairwayområden.

Under säsongen har vi haft ett antal incidenter avseende säkerhet. Utslag från hål 7 har enligt utsago hamnat på Stäketvägen, 2:a slag från 9:an ut på 1:an har också utgjort en säkerhetsrisk, bollar på rangen har träffat människor dels på vägen bakom rangen men även på n10:ans nya röda tee och på dess fairway. Sammantaget fortsätter banan att vara prioriterad avseende underhåll och under nästkommande säsong avseende säkerhet.

Bo Cederberg

Styrelseordförande, Sollentuna Golfklubb

Styrelsen för Sollentuna Golfklubb får härmed avge årsredovisning för verksamhetsåret 2010, det 44:e i ordningen sedan golfklubben bildades.

## FÖRVALTNINGSBERÄTTELSE

Sollentuna Golfklubb bildades 1967 och är en medlemsstyrd ideell förening som bedriver verksamhet med inriktningen att verka för att medlemmarna ska kunna utöva golfspel i enlighet med golfklubbens stadgar.

Golfklubben driver sedan 1972 en 18 håls golfbana i Sollentuna kommun norr om Stockholm. Golfanläggningen inkluderar förutom golfbanan ekonomi- och servicebyggnader om ca 1 000 kvm, exklusive maskinhallen i ladan.

En stor del av klubbens verksamhet bedrivs i ett helägt dotterbolag, Skillingegården AB, vilket tillsammans med klubben bildar en koncern. Den sammantagna verksamheten benämns Klubben.

Under året har styrelsen genomfört 9 protokollförda styrelsemöten.

### Medlemmar – flerårsöversikt

Antal	2010	2009	2008	2007	2006	2005
Seniorer, full spelrätt	956	1 004	984	914	830	874
Seniorer, begr. spelrätt	192	207	216	289	326	334
Seniorer, övriga	38	55	45	37	39	38
Juniorer	283	257	244	262	215	213
Summa aktiva	1 469	1 523	1 489	1 502	1 410	1 459
Medlemmar utan spelrätt	296	286	293	242	214	231
Summa medlemmar	1 765	1 809	1 782	1 744	1 624	1 690

Samtliga medlemsvärden per den 31/12 varje år.

I kategorin *seniormedlem*, *övriga* inkluderas även företag, styrelse och anställda, hedersledamöter och kallade medlemmar. I kategorin *seniormedlem*, *begränsad spelrätt* finns för åren 2005 och 2006 även kategorin pensionärsmedlem. Denna senare kategori avskaffades 2007 efter medlemsbeslut.

Klubben har under året välkomnat 153 nya medlemmar, varav 50 juniorer.

Antalet köande är 570 (1 130), varav juniorer 321 (650). I likhet med de senaste 5 åren har alla i seniorkön erbjudits medlemskap kommande säsong. Klubben har på detta vis redan i november tillfrågat alla i kön om de önskar träda in som medlemmar. Inför 2011 har klubben inte det antal medlemmar som styrelsen beslutat om. Det saknas cirka 55 aktiva medlemmar.

Trenden att medlemmar som i januari inte betalar sin avgift på utsatt tid och på detta sätt lämnar klubben utan att meddela sin avsikt håller också i sig. Trenden i vår kö är också fortsatt att de personer som köar inte tackar ja till ett medlemskap med samma frekvens som tidigare. Vår bedömning är att vi behöver rekrytera ytterligare cirka 50 medlemmar under första kvartalet 2011. Kötiden för juniorer är uppskattningsvis 3-4 år.

### Personal

Klubben har under året haft 10 (8) anställda under året, omräknat till heltidstjänster och inkluderande säsongsanställda på banan och i receptionen. Merparten av personalen är anställda i dotterbolaget Skillingegården AB.

Klubbens trotjänare Lennart "Lempa" Persson gick i pension under våren 2010. Inför säsongen 2010 projektanställdes Niclas Björnsson som huvudtränare och golfansvarig. Denna projektanställning övergick i december till en fast anställning. Under säsongen 2010 ökades säsongsbemanningen i kansli/receptionen i samband med att klubben övertagit driften av shop och range.

## IDROTTSVERKSAMHETEN

### Motionsidrotten

Tävlingsverksamheten har under året varit tämligen normalt med lika många helgtävlingar som tidigare år. Intresset för tävlingsverksamheten är enligt IK's uppfattning i ökande även under detta år året.

Det som är enklast att jämföra är deltagandet i våra veckotävlingar Tisdax, Onsdax och Torsdax. Antalet starter i Tisdax har ökat med drygt 10 % och antalet damer (D50+) som spelar Tisdax ökar också. Onsdax har under 2010 varit lika populärt som 2009 vilket är mycket glädjande eftersom ökningen förra året var stor. Torsdax i sin förstärkta klubbform har under året tillförts många nya spelare och antalet rundor har ökat med 27 %.

Vi kan också konstatera att utvecklingen av handicap för många veckotävlingare varit positivt förutsatt att sänkt hcp anses positivt.

Intresset för helgtävlingar som Bollar på Rymmen - par 54, Q-tee, Den Lilla Röda, Thailand Cup, Cervera Trophy, Klubbfesten, Damernas Tjuv och Två Generationer har under året varit stort medan deltagandet i KM (alla former), Pingstliljan, Supporterklubbens Välkomstgolf och World Golf Championship var lågt.

Seriespelet för damer (D22, D50 och D60) och herrar (H35, H45, H55, H65 och H75) har fått många medlemmar att representera klubben i distriktet. Vissa kategorier har haft större framgång än andra. Deltagarna i seriespelet 2010 deltog i stor omfattning i en Superscramble som avslutade tävlings säsongen 9 oktober.

### Junioridrotten

Utvecklingsgruppen *Team 2010*, som startades för 4 år sedan,

har under året bestått av 12 juniorer. Denna satsning har resulterat i att Sollentuna avancerat från en 77:e plats på Juniorklubbrankingen 2008 till plats 61 år 2009 och vidare till en 59:e plats år 2010. Denna positiva utveckling av junioreliten gav oss en plats i årets kval till LAG-SM för Juniorer. I detta kval där 2 lag av 4 går vidare till nästa omgång kom vi på 3:e plats efter att snöpligt har blivit utslagna i särspel mellan 3 lag. Under året har våra juniorer deltagit flitigt i tävlingar på Skandia Tour och JMI touren. Detta har resulterat i 3 topp 10 platser på Riks nivå, 8 topp 10 platser på Regional nivån och 1 vinst på Distrikts nivå. Vi hade också under året en spelare i Riksfinal i Skandia Cup, världens största juniortävling.

Under året har drygt 125 juniorer, varav ca 40 flickor, deltagit i Klubbens organiserade juniorträning indelade i 12 grupper.

### **Elitidrotten**

Vi har under verksamhetsåret jobbat vidare på visionen att vara en klubb som är med och påverkar utvecklingen av golfsverige. I dag är vi en av de klubbar som har förbundets öra när det gäller utvecklingen av elit- och tävlingsverksamheten.

Under 2010 har vi börjat satsningen på att få upp ett damlag i högsta serien. Tjejerna ramlade 2010 ur division 2 och vi satsar nu på att så snabbt som möjligt komma tillbaka dit för att sen ta steget upp till division 1. Det kommer att ta lite tid.

Utbildning av nästa elitspelartrupp, våra duktiga elitjuniorer, som om några år ska ta över efter Madde, Leffe och Jens, har under 2010 inkluderats i vår elituppföljning. Detta är en del av vårt kontinuerliga arbete med att, tillsammans med juniorkommittén, försöka skapa en rät linje i hela vår idrottssatsning från knatteverksamheten och junior till yppersta elit.

Herrelitlagets mål är att spela i högsta serien klarades även denna säsong och inför kommande säsong är det herrlagets 14:e år i division 1 och det är vi ensamma om.

Drivande för att allt detta ska fungera är Niclas Björnsson som är anställd i klubben som träningsansvarig.

## **GOLFANLÄGGNINGEN**

### **Golfbanan**

Banan öppnade den 22 april i ett ovanligt bra skick efter en rekordlång och rekordkall vinter med ett fint snötäcke som isolering.

Ryktet om att vår bana övervintrat bra spreds snabbt och avspeglades i bibehållet höga greenfeeintäkter.

Vår investering i att byta ut hela maskinparken har varit mycket positiv. Vi kan se en klar effektivisering av hur vi har skött banans dagliga skötsel under säsongen och hur vi har genomfört fler förbättringsåtgärder jämfört med tidigare år.

Våra inplanerade arbeten för året om att anlägga nya tee på hål 6, 12, 15 och 16 har gått bra. Nya damtee på hål 10 fungerade inte under säsongen men kommer att sättas i bruk våren 2011.

Arbetsvägens förlängning utmed hål 6 och utökning av greenytorna på flera hål har genomförts också slagit väl ut.

Ett 18 m högt skyddsnet sattes upp längst ner på rangen som ökade säkerheten mot vägen. Renoverings arbetet för våra greenbunkrar sattes också igång under hösten enligt plan.

### **Byggnader**

Inom våra fastigheter har det hänt mycket under året. Shop och kansli har integrerats och förlagts mitt i händelsernas nav invid restaurangen. Inbjudande, öppenhet och ljus präglar det arkitektoniska greppet.

Samtidigt har restaurangen fått likartat golv som stärker integrationen mellan de olika enheterna. Vidare har vi byggt ett nytt klimatskyddat ute/innerum med stora glaspartier och tak som kan öppnas och slutas efter behov. 60 nya matplatser rymms med utblick mot golfbanan och övningsgreener.

Samtidigt med den omfattande nybyggnationen förstärktes skalskyddet betydligt. Öppenheten har lett till positiva reaktioner från medlemmarna och större omsättning i shopen. Tillsammans innebär det bättre ekonomi även om merkostnader har uppstått pga. av det utökade skalskyddet och en brandsäker duk över det inglasade ute/innerummet.

Ytterligare förändringar är att herrarnas dusch och omklädningsrum byggts om p.g.a. en omfattande vattenskada. Ökade självriskkostnaderna har försämrat budgetläget men vi har fått mycket för pengarna.

Avslutningsvis har gjorts en mindre utvidgning av omklädnadsutrymmena i verkstan i egen regi.

Summeras har vi fått en fantastisk ansiktslyftning för klubben. Mycket har följt budgeten men utökat skalskydd, brandsäkerhet samt självrisker har lett till oförutsett kostnadsöverdrag.

### **Miljöarbete**

Klubbens miljöarbete har fortsatt under året inom de olika enheterna bana-restaurang-tränare. Kriterierna för att bli certifierad med miljödiplom från Stockholms Golf förbund är nu uppfyllda och certifieringen gjordes av förbunden under Juni 2010. Diplomet mottogs av Mikael Andersson och Bo Cederberg på förbundsmötet.

Röjning och avverkning av träd, buskar och sly har utförts kontinuerligt på många delar av banan i syfte att släppa in mer ljus på skuggiga områden, men också underlätta för våra maskiner att bättre komma åt otillgängliga delar av banan och därmed kunna arbeta snabbare och effektivare.

## EKONOMI

### Allmän kommentar

I årets resultat, 407 kkr. (11 kkr.), ingår vinst av engångskaraktär på 322 kkr, hänförlig till försäljning av den gamla maskinparken vid övergången till maskinleasing och utrangeade golfbilar. Årets vinst som skall jämföras med budget och tidigare år är därmed 85 kkr. Även om det är 83 kkr lägre än budget ser vi resultatet som tillfredsställande med tanke på de stora verksamhetsförändringar som gjorts under året. I Omsättningen steg med 24 % till 13 787 (13 393 kkr, rensat för engångsposten). Även verksamhetskostnaderna steg kraftigt (23 %) till 12 984 (12 912 kkr, rensat för engångsposten). Huvudorsaken till den stora förändringen i klubbens verksamhetsomfattning är in-sourcingen av range och shop, vilken har fallit ut med ett positivt nettoresultat.

Vi har sett en fortsatt vikande golfkonjunktur i Sverige. Flera klubbar i vår närhet har fått känna av minskat medlemsunderlag och försämrad ekonomi. Även om vi ännu inte drabbats hårt av den här trenden och kan blicka tillbaka på en konsekvent stärkt ekonomi de senaste åren, kan vi inte utesluta att även vi kommer att påverkas framöver. Av den anledningen bör vi bibehålla en konservativ ekonomisk inriktning samtidigt som vi måste stärka vårt erbjudande mot våra medlemmar och gäster.

### Intäkter

Klubbens intäkter består av intäkter från medlemmarna i form av medlems-, spelrätts- och inträdesavgifter (interna intäkter) och intäkter från företag, greenfee-gäster, shop, driving range, lektioner och hyror från entreprenörer (externa intäkter). Beslutade höjningar av spelrättsavgifterna motiveras med kompensation för allmänna kostnadsökningar.

### Beslutade avgifter från och med 2011 (kr)

(föregående år inom parentes)

Medlemmar	Medlemsavgift	Spelrättsavgift, inkl 6 % moms	Total avgift
Senior, full spelrätt	1 000 (1 000)	4 300 (4190)	5 300
Senior, begränsad spelrätt	1 000 (1 000)	3 200 (3 100)	4 200
Junior, 13-21 år	1 000 (1 000)	1 500 (1 230)	2 500
Junior, 9-12 år	1 000 (1 000)	500 (390)	1 500
Vilande senior	1 000 (1 000)	-	1 000
Vilande junior	400 (400)	-	400

Till dessa avgifter tillkommer inträdesavgifter som betalas av nya seniormedlemmar med 6 000 kr. Övergångsavgiften för juniorer som blir seniorer har tagits bort inför 2011.

Klubbens uttalade strategi är att minst 50 - 60 % av intäkterna behöver tillföras från medlemmarna eftersom det finns ett stort mått av osäkerhet i de externa intäkterna som kan variera kraftigt mellan olika år.

Klubbens nettoomsättning blev 13,8 mkr (f.år. 10,8 mkr). Förändringen mot föregående år förklaras i huvudsak av att

klubben in-sourcat shop och range. Även kostnadsnivån har följt med i denna utveckling. Budgeteringen av 2010 års resultat vad gäller de nya verksamheterna var osäker och det visade sig att nettoomsättningen för 2010 var närmare 1 mkr högre än budget.

I den försämrade golfkonjunkturen kan vi notera att de totala greenfeeintäkterna är i stort sett oförändrade och uppgår till 1,8 mkr. (f.år. 1,8 mkr.), vilket är 50 kkr. över budget. En huvudorsak till detta anser vi vara banans förbättrade kvalitet. Klubben säljer varje år ett antal företagspaket som bland annat inkluderar löpande starttider och företagstävlingar. För 2010 uppgick dessa intäkter till 1,1 mkr. (f.år. 1,1 mkr.), vilket är ett starkt resultat i ett golf-Sverige som sett intäkter från företagsgolf vika med 25 %. Klubben kommer att även under 2011 fördjupa analysen av vilka möjligheter som finns på företagsmarknaden för att långsiktigt utveckla samarbetet med olika företag.

### Kostnader

De totala verksamhetskostnaderna uppgick till 13 mkr (föregående år 10,5 mkr), varav skötsel av banan med tillhörande avskrivningar svarar för 4,9 mkr (föregående år 4,7 mkr). Totala avskrivningar uppgick till 1,6 mkr, oförändrad nivå jämfört med föregående år. Administrationskostnaderna ökade med 1,1 mkr till 4,2 mkr, och beror framför allt på ökade kostnader i samband med in-sourcing av shop och range verksamheterna 690', samt driftkostnader i samband med klubbhusombyggnad 200' och vattenskada 220'.

### Nya verksamheterna

Första årets utfall från insourcad shop, driving range och lektions- och tränarverksamhet:

kkr	Shop	Tränare	Range	Totalt
Intäkter	986	540	796	2 322
Direkta kostnader	673	514	178	1 365
Bruttovinst	313	26	618	957
Bruttomarginal	32%	5%	78%	41 %
Personalkostnad				690
Nettovinst				267
Nettomarginal				11 %

Personalkostnaden avser utökad bemanning i shop/reception. I tidigare entreprenöravtal gav shop och range ett överskott på ca 130 tusen kronor för klubben.

### Finansiering

Klubbens tillgångar finansieras med en kombination av externa räntebärande lån om 7,2 mkr (7,8 mkr) och räntefria lån från medlemmar med 13,3 mkr (12,2). Klubben har även möjlighet att utnyttja en checkräkningskredit på max 3,0 mkr.

Nyttillkommande medlemmar har tillfört Klubben ett nettotillskott på 1,3 mkr i medlemslån. Enligt villkoren för dessa lån har en utträdande medlem rätt till återbetalning av lånet inom 12 månader. Då villkoren för dessa lån kan betraktas som kortfristiga är det av yttersta vikt för styrelsen att kontinuerligt

arbeta med de frågor som påverkar möjligheten till nyre-krytering av medlemmar så att likviditeten bibehålls. Styrelsen bevakar därför noga närområdets värvning av nya medlemmar.

Klubbens soliditet stärktes något under året och uppgår till 64 % (62 %) beräknat på bokförda värden, inkl medlemslån. Klubbens soliditet är en viktig parameter som även påverkar våra möjligheter att finansiera våra investeringar med externa lån när så behövs.

#### Investeringar

Årets investeringar på banan har i stort genomförts enligt plan. Transportvägen runt banan byggs ut stegvis och kommer om ytterligare några år att vara helt klar. Renoverings arbetet av bunkrar har påbörjats och beräknas vara helt klart 2012.

På fastighetssidan gjordes den emotsedda och mycket väl mottagna integreringen av shop och kansli. Restaurangen fick ett nytt golv till följd av en vattenskada och ett nytt inne/uterum som gav ett tillskott på 60 nya klimatskyddade matplatser. Av den totala investeringsbudgeten på cirka 2,1 mkr (varav 0,6 på banan och 1,5 mkr i fastigheter) blev 3,4 mkr genomförd (0,7 mkr på banan, 2,1 mkr på shop/reception och klimatrum, samt obudgeterad renovering av omklädningsrum och investering i larm).

Under 2010 har en större maskininvestering finansierats genom ett leasingkontrakt. Detta ökar driftskostnaderna i budgeten med 516 per år, men säkerställer bättre kvalitet i banskötseln.

#### RESULTATRÄKNINGAR (kk)

	Not	Koncernen		Moderföreningen	
		2010	2009	2010	2009
<i>Verksamhetsintäkter</i>					
Nettoomsättning	Not 1	13787	10837	5460	5940
<i>Verksamhetskostnader</i>	Not 2				
Kostnader för sålda varor och tjänster		-921	0	0	0
Förbunds- och distriktskostnader		-321	-288	-321	-288
Administrationskostnader	Not 3	-4231	-3146	-2306	-2174
Kostnader för golfbanan		-4891	-4731	-28	-65
Fastighetskostnader		-1677	-1431	-1525	-1236
Idrottsverksamheten		-943	-878	-943	-878
Summa verksamhetskostnader		-12984	-10474	-5123	-4641
Resultat före finansiella poster		803	363	337	1299
<i>Jämförelsestörande post</i>					
Lämnat aktieägartillskott				0	-1034
<i>Resultat från finansiella investeringar</i>					
Ränteintäkter från dotterbolag				46	63
Avgår: Räntekostnader		-396	-352	-361	-317
Resultat efter finansiella poster		407	11	22	11
Årets skatt		0	0	0	0
<b>Årets resultat</b>		<b>407</b>	<b>11</b>	<b>22</b>	<b>11</b>

#### Klubbens ekonomi – flerårsöversikt

	2010	2009	2008	2007	2006	2005
Nettoomsättning	13 787	10 837	10 353	10 579	9 254	9 651
Medlems- och spelrättsavgifter	6 581	5 993	5 482	5 295	5 089	5 167
Årets resultat	407*	11	242	190	-457	59
Eget kapital	4 993	4 597	4 586	4 344	4 154	4 611
Soliditet <sup>1)</sup>	64%	62%	55%	48%	39%	35%
Årets investeringar	3 444	1 015	1 406	1 772	1 088	1 726

1) Eget kapital & medlemslån i förhållande till balansomslutningen.

\* varav 322 är en engångspost

#### Höjning av aktiekapitalet i Skillingegården AB

Under 2010 har en höjning av aktiekapitalet i Skillingegården AB genomförts för att anpassa det egna kapitalet till bolagets ökande verksamhet. Aktiekapitalet har höjts från 100 kkr. till 2 000 kkr. genom nyemission. Antal aktier efter nyemissionen är 2000, samtliga ägs av Sollentuna Golfklubb.

I övrigt hänvisas till efterföljande resultat- och balansräkningar med tilläggsupplysningar.

**BALANSRÄKNINGAR (kk)****TILLGÅNGAR***Anläggningstillgångar**Materiella anläggningstillgångar*

		<b>Koncernen</b>		<b>Moderföreningen</b>	
	<b>Not</b>	<b>10-12-31</b>	<b>09-12-31</b>	<b>10-12-31</b>	<b>09-12-31</b>
Mark		8209	8209	8209	8209
Markanläggningar	Not 4	3621	3445	44	56
Byggnader	Not 5	7847	7797	7847	7797
Maskiner och inventarier	Not 6	3941	2316	2355	417
Summa materiella anläggningstillgångar		23618	21767	18455	16479
<i>Finansiella anläggningstillgångar</i>					
Andelar i dotterbolag	Not 7	–	–	2000	100
Fordringar dotterbolag		–	–	450	600
		–	–	2450	700
<i>Omsättningstillgångar</i>					
Varulager		244	37	22	37
<i>Kortfristiga fordringar</i>					
Kundfordringar		34	166	9	110
Fordringar dotterbolag		–	–	3263	4913
Övriga fordringar		526	463	53	70
Förutbetalda kostnader		464	42	67	8
<i>Kassa och bank</i>		4238	4886	3970	4725
Summa omsättningstillgångar		5506	5594	7384	9863
<b>Summa tillgångar</b>		<b>29124</b>	<b>27361</b>	<b>28289</b>	<b>27042</b>

**EGET KAPITAL OCH SKULDER***Eget kapital*

Eget kapital vid årets början		4597	4586	4591	4580
Årets resultat		407	11	22	11
Eget kapital vid årets utgång		5004	4597	4613	4591
<i>Långfristig skuld</i>					
Inteckningslån	Not 8	7275	7650	7275	7650
<i>Kortfristiga skulder</i>					
Checkräkningskredit	Not 9	0	0	0	0
Inteckningslån, kortfristig del	Not 8	150	150	150	150
Lån från medlemmar	Not 10	13580	12231	13580	12231
Leverantörsskulder		517	89	272	16
Upplupna kostnader och förutbetalda intäkter	Not 11	2370	2265	2292	2104
Övriga kortfristiga skulder		228	379	107	300
Summa kortfristiga skulder		16845	15114	16401	14801
<b>Summa eget kapital och skulder</b>		<b>29124</b>	<b>27361</b>	<b>28289</b>	<b>27042</b>

*Ställda panter*

Fastighetsinteckningar		13.500	13.500	13.500	13.500
<i>Ansvarsförbindelser</i>		Inga	Inga	En kapitaltäckningsgaranti har utfärdats för dotterbolaget.	



## TILLÄGGSUPPLYSNINGAR

### Redovisningsprinciper

De redovisningsprinciper som har tillämpats överensstämmer med Årsredovisningslagen och Bokföringsnämndens allmänna råd. Några förändringar i jämförelse med föregående års räkenskaper har inte skett.

Följande detaljprinciper har tillämpats:

### Tillgångar och skulder

Tillgångar och skulder redovisas till anskaffningsvärde om inte annat anges nedan.

### Fordringar

Fordringar har upptagits till de belopp varmed de beräknas inflyta.

### Materiella anläggningstillgångar

Anläggningstillgångar redovisas till anskaffningskostnad med avdrag för planenliga avskrivningar som är baserade på en bedömning av tillgångarnas livslängd enligt följande:

Byggnader	2,5%	– motsvarar 40 år
Byggnadsinventarier mm	6,67%	– motsvarar 15 år
Nya maskiner		
greenkeeperfunktionen fr 2010	20,0%	– motsvarar 5 år
Begagnade maskiner till greenkeeperfunktionen	25,0%	– motsvarar 4 år
Kontorsinventarier	25,0%	– motsvarar 4 år
Övriga maskiner och inventarier	12,5%	– motsvarar 8 år
Golfbaneanläggning på ofri grund	6,67%	– motsvarar 15 år
Bevattningsanläggning	6,67%	– motsvarar 15 år

### Varulager

Varulagret är värderat till det lägsta av anskaffningsvärdet och nettoförsäljningsvärdet. Nettoförsäljningsvärdet har beräknats till försäljningsvärdet efter avdrag för beräknad försäljningskostnad.

### Intäktsredovisning

Koncernens intäkter består huvudsakligen av medlemsavgifter, spelrättsavgifter, greenfee, intäkter från range, lektioner samt försäljning i shop (se vidare not 1 nedan).

Medlemsavgifter och spelrättsavgifter betalas i förskott. Periodisering av avgifterna sker på så sätt att den del av avgiften som belöper på räkenskapsåret redovisas som intäkt. Greenfee redovisas som intäkt i samband med att avgiften erläggs. Inkomster från range och lektioner redovisas som intäkt i samband med att betalning erläggs. Intäkter från försäljning i shop redovisas när de ekonomiska fördelarna samt riskerna övergått på köparen. Detta sker normalt i samband med leverans.

### Skatt

Redovisning av inkomstskatt inkluderar aktuell skatt och i förekommande fall uppskjuten skatt. För poster som redovisas i resultaträkningen redovisas därmed sammanhängande skatt i resultaträkningen. För poster som redovisas direkt mot eget kapital redovisas även skatten direkt mot eget kapital.

Uppskjuten skattefordran avseende underskottsavdrag eller andra framtida skattemässiga avdrag redovisas i den omfattning det är sannolikt att avdragen kan avräknas mot framtida överskott. Någon skattekostnad redovisas inte eftersom underskottsavdrag utnyttjas i dotterbolaget.

## Koncernredovisning

Koncernredovisningen omfattar dotterföretag där moderföreningen innehar mer än hälften av rösterna för samtliga aktier eller genom avtal på annat sätt förfogar över mer än hälfterna av rösterna för samtliga aktier.

Koncernredovisningen har upprättats enligt förvärvsmetoden, innebärande att bokfört värde på aktier i dotterföretag har eliminerats mot dotterbolagets egna kapital vid förvärvstidpunkten. I koncernens egna kapital ingår endast vinster eller förluster som intjänats/uppkommit efter förvärvet.

### Not 1. NETTOOMSÄTTNING (kk)

	Koncernen		Moderföreningen	
	2010	2009	2010	2009
Medlemsavgifter	1702	1695	1702	1695
Spelrättsavgifter	4879	4298	-	-
Greenfee	1756	1757	-	-
Företagsgolf	1067	1090	-	-
Hysesersättningar	338	301	220	230
Kommittéintäkter	526	461	526	461
Interna hyror och tjänster	2228	2319	2228	2319
Koncerneliminering	-2228	-2319	-	-
Inträdesavgifter	564	1020	564	1020
Shop, range, lektioner	2322	-	-	-
Bokförd vinst sålda maskiner mm	394	-	-	-
Övriga intäkter	239	215	220	215
<b>Summa nettoomsätt.</b>	<b>13787</b>	<b>10837</b>	<b>5460</b>	<b>5940</b>

### Not 2. VERKSAMHETSKOSTNADER

Medeltalet anställda, löner, andra ersättningar och sociala kostnader uppgår till följande:

	Koncernen		Moderföreningen	
	2010	2009	2010	2009
Antal tillsvidareanställda	7,0	6,0	2,0	2,0
Antal säsongsanställda	3,0	2,0	0	0
Löner, tillsvidareanställda (kk)	2406	2202	866	907
Löner säsongsanställda (kk)	1094	715	0	0
Sociala kostnader (kk)	1001	872	243	286
Pensionskostnader mm (kk)	205	183	129	47
Sjukfrånvaro	0	0	0	0

Årets avskrivningar redovisas i resultaträkningen enligt nedan (kk):

	Koncernen		Moderföreningen	
	2010	2009	2010	2009
Avskrivning administr.	263	107	263	107
Avskrivning golfbanan	990	1154	28	65
Avskrivning byggnader	340	332	340	332
<b>Summa avskrivningar</b>	<b>1593</b>	<b>1593</b>	<b>631</b>	<b>504</b>

### Not 3. ADMINISTRATIONSKOSTNADER (kk)

	Koncernen		Moderföreningen	
	2010	2009	2010	2009
Revisionsarvoden ingår med	80	41	31	13

**Not 4. MARKANLÄGGNINGAR (kk)**

	<b>Koncernen</b>		<b>Moderföreningen</b>	
	10-12-31	09-12-31	10-12-31	09-12-31
Ing. anskaffningsvärde	9188	8746	2353	2353
Årets inköp	739	442	16	0
Utg. anskaffningsvärde	9927	9188	2369	2353
Ing. ack. avskr. enl. plan	-5743	-5155	-2297	-2232
Årets avskr. enl. plan	-563	-588	-28	-65
Utg. ack. avskr. enl. plan	-6306	-5743	-2325	-2297
<b>Utgående planenligt restvärde</b>	<b>3621</b>	<b>3445</b>	<b>44</b>	<b>56</b>

**Not 5. BYGGNADER (kk)**

	<b>Koncernen &amp; Moderföreningen</b>	
	10-12-31	09-12-31
Ingående anskaffningsvärde	13146	13034
Årets inköp	390	112
Utgående anskaffningsvärde	13536	13146
Ingående. ack. avskr. enl. plan	-5349	-5017
Årets avskrivning enl. plan	-340	-332
Utgående ack. avskrivn. enl. plan	-5689	-5349
<b>Utgående planenligt restvärde</b>	<b>7847</b>	<b>7797</b>

**Not 6. MASKINER & INVENTARIER (kk)**

	<b>Koncernen</b>		<b>Moderföreningen</b>	
	2010	2009	2010	2009
Ingående anskaffningsvärde	10884	10423	4385	4374
Årets inköp	2315	461	2201	11
Avgär: Sålda maskiner mm	-2390	-	-	-
Utgående anskaffningsvärde	10809	10884	6586	4385
Ing. ack. avskr. enl. plan	-8568	-7888	-3968	-3861
Årets avskr. enl. plan	-690	-680	-263	-107
Avgär: Ack. avskr. sålda maskiner mm	2390	-	-	-
Utg. ack. avskr. enl. plan	-6868	-8568	-4231	-3968
<b>Utgående planenligt restvärde</b>	<b>3941</b>	<b>2316</b>	<b>2355</b>	<b>417</b>

**Not 7. ANDELAR I DOTTERBOLAG**

Innehavet avser 2000 aktier i helägda dotterbolaget Skillingegården AB, org.nr 556559-2739 med säte i Sollentuna. Efter årets kvittningsemission är aktiernas bokförda värde 2 mkr (f å 0,1 mkr).

**Not 8. INTECKNINGSLÅN (kk)**

	<b>Moderföreningen</b>	
	10-12-31	09-12-31
<b>Lån A - Bevattningslån</b>	600	750
Lånet amorteras under en 10-årsperiod och löper med 4,35% ränta.		
<b>Lån B - Fastighetsförvärv</b>	6825	7050
Lånet löper på 40 år med 4,35% ränta. Amortering påbörjades 2008.		
<b>Summa inteckningslån</b>	<b>7425</b>	<b>7800</b>

**Not 9. CHECKRÄKNINGSKREDIT (kk)**

	<b>Koncernen &amp; Moderföreningen</b>	
	10-12-31	09-12-31
Beviljad kredit	3000	3000
Utnyttjad kredit	-	-
Banktillgodohavande	3946	4703
<b>Tillgänglig likviditet</b>	<b>6946</b>	<b>7703</b>

**Not 10. LÅN FRÅN MEDLEMMAR (kk)**

	<b>Moderföreningen</b>	
	10-12-31	09-12-31
Medlemslån vid räkenskapsårets början	12231	8346
Lösta medlemslån vid utträde	-570	-565
Nya medlemslån vid inträde	1919	4450
<b>Summa medlemslån vid årets slut</b>	<b>13580</b>	<b>12231</b>

Fr o m år 2004 tecknar nya medlemmar ett medlemslån. Lånet löper utan ränta och löses om medlemskapet upphör.

**Not 11. UPPLUPNA KOSTNADER & FÖRUTBETALDA INTÄKTER (kk)**

	<b>Koncernen</b>		<b>Moderföreningen</b>	
	10-12-31	09-12-31	10-12-31	09-12-31
Förutbetalda spelrätts- och medlemsavg.	2094	1982	2094	1982
Diverse periodiserade kostnader	276	283	198	121
<b>Summa upplupna kostnader &amp; förutbetalda intäkter</b>	<b>2370</b>	<b>2265</b>	<b>2292</b>	<b>2103</b>

Sollentuna 18 mars 2011

Bo Cederberg, Ordförande

Ingrid Beije

Peter Ekegårdh

Britt Hernell

Carina Kvarnemark

Roger Lindgren

Claes Nilsson

Dick Olofsson

Ingemar Swedén

Vår revisionsberättelse har avgivits 18 mars 2011

Ulf Zettervall, Auktoriserad revisor Peter Hellström

# SoGK Running eclectic till förmån för Världens Barn

Tävlingsbestämmelser (SGF definition av spelformen running eclectic hittar du i slutet av dessa tävlingsbestämmelser)

**Tävlingen pågår** från säongsstart (alla sommargreener öppna) till 2011-09-30 för att avslutas i tid före SVT's TV-gala för Världens Barn (VB).



Varje 9- eller 18-håls runda spelad enligt slagspelregler kan räknas i denna tävling. Även sista nio kan utgöra ett tävlingstillfälle om start sker på hål 10. Tävlingen kan kombineras med varje annan **individuell** tävling (tisdax, onsdax, torsdax eller helgtävling). Varje sällskapsrunda kan vara ett tävlingstillfälle. Partävling kan ej kombineras med denna tävling.

Herrar/pojkar kan spela från vit/gul tee (tee 63/59) och damer/flickor kan spela från blå/röd tee (tee 54/50). Slutställning beräknas för herrar/pojkar med hcp från gul tee (tee 59) och för damer/flickor från röd tee (tee 50). I övrigt se nedan under SGF's regler för running eclectic.

**Före start betalas startavgift på 20:-** i receptionen och du skriver upp ditt namn på tävlingslista. Du får ett speciellt scorekort att fylla i och lämna in efter avslutat spel. Hälften av startavgiften går till VB och hälften till prispotten.

Varje bruttoscore du vill ha ändrad på något hål markeras på scorekortet med en ring runt scoren (se ex nedan). Endast dessa scorer kommer att hanteras av tävlingsledningen (TL). Enbart hål där förbättring gjorts behöver fyllas i på kortet. Alla hål före detta hål skall dock spelas (se Regel 3-1). Namn och speldatum (samma som på listan i receptionen) skall finnas på scorekortet. Kortet kan köpas dagen innan för att göra spel möjligt tidigt nästa dag. Ange morgondagens

datum i detta fall på tävlingslistan.

Kortet skall signeras av spelare och markör och golfid för bägge skall vara väl läsbart. Om ingen förbättring gjorts under rundan behöver inget scorekort lämnas in (detta kan dock inte användas senare utan skall kastas). Alla inlämnade

scorekort kommer att sparas för att i efterhand medge uppföljning av redovisat resultat.

**Resultat** kommer löpande att vara tillgängligt på hemsidan och på anslagstavla i klubbhuset. Löpande innebär att resultat uppdateras veckovis.

**Pris** delas ut i hcpklass 1-5 ( ett pris per var sjunde deltagare i klassen; dock max 6 priser i varje klass). Vid lika nettoresultat avgörs placeringen med hcpmetoden (hcp enligt resultatlista, se nedan) Dessutom kommer ett bruttopris att delas ut. Vid lika bruttoresultat kommer prispengarna delas av alla med samma resultat.

**Klubben** kommer att till insamlingen

bidrar klubben med ytterligare 10.000:-. Målsättningen är att skapa viss publicitet för vårt initiativ och förhoppningsvis inför säsongen men speciellt inför 2012 utmana andra klubbar inom distriktet och utanför att genomföra en liknande tävling till förmån för VB Detta skulle eventuellt kunna få viss publicitet i TV-galan alå den kamp som pågår mellan kommuner i Sverige just nu inom ramen för VB-insamlingen.

Spelformen "Running eclectic" som den definieras i SGF Spel- och Tävlingshandbok:

### 10.3.1.2 Running eclectic singel.

Running eclectic singel spelas över två eller flera ronder och längre tidsperiod. Spelformen kombineras ofta med annan tävling, t ex återkommande veckotävling med valfri medtävlare och starttid.

Bästa bruttoscore per hål förs löpande upp under tävlingsperioden. Uppförda resultat skall dateras och kan förbättras under hela tävlingsperioden. Samtliga scorekort bör sparas av tävlingsledningen till dess tävlingen avslutats och resultatlista anslagits.

Handicap: Det sammanlagda bruttoresultatet minskas med 50% av tävlarens spelhandicap (med en decimal) vid dennes sista tävlingstillfälle.

Här är ett xempel på scorekort för SoGK Running eclectic till förmån för Världens Barn 2011. ●

Spelare	Datum	Exakt hcp	Spelhcp	Markörens sign		
SoGK Running Eclectic till förmån för Världens Barn 2011				Markörens golfid		
Tee	<input type="checkbox"/> 63	<input type="checkbox"/> 59	<input type="checkbox"/> 54	<input type="checkbox"/> 50	Spelarens sign	
Hål	Par	Score	Hål	Par	Score	Spelarens golfid
1	4		10	5		
2	3	②	11	4		
3	4		12	5	④	
4	4		13	4		
5	3		14	3		
6	5		15	4		
7	4		16	4		
8	4		17	3		
9	5		18	4		

till VB att bidra med lika mycket pengar som tävlingen gett. Det betyder att vid 1.000 starter som ger 10.000:- till VB

Bertil Sköld, Tävlingsledare  
076-789 3346

Bertil\_skold@hotmail.com

# Seniorsektionen

Curt Sahlgren och Curt Söderberg har lämnat styrelsen efter mer än 10 år. Vi i styrelsen var medvetna om "Salis" allvarliga sjuksituation men levde länge på hoppet att han skulle kunna närvara vid vår årsavslutning, som också var en av "Salis" årliga höjdpunkter. Lars-Olof "LOA" Andersson har invalts i styrelsen, som reducerats med en deltagare eftersom kansliet övertagit vissa arbetsuppgifter.

Träningsmöjligheterna för seniorerna har utökats ytterligare något. Serie-lagsspelarna får som tidigare 16 träningstimmar och övriga seniorer 24-28 timmar beroende på hur många som anmäler sig till de båda träningstillfällena vinter och vår. Se separat annons rörande tider och anmälan till värtränningen. Lagledarna kommer att ordna träning för serielagen. Regler för deltagande i seriespel redovisas separat av idrottskommittén liksom tid och plats för tävlingarna.

Året har börjat med fyra träningstillfällen under mars i Komethallen under

ledning av Niclas Björnsson.

Seniorsektionens tävlingsprogram går i stort att känna igen från tidigare år. Senior 55+ tävlingen slopas dock. Klubbmatcherna mot Wäsby GK har dock kommit för att stanna. I år är Sollentuna värd på våren den 30 maj och Wäsby på hösten den 20 september. Deltagande är oförändrat damer och herrar 55+ med föregående uttagning. Återigen står vi som värd för fyrklubbsmatch. Denna gång den 12 september. Saltsjöbaden är värd för den andra och har tyvärr inte kunnat komma med annat datum än den 30 maj, varför många seniorer måste ställa upp för klubben den dagen.

Tävlingsavgiften på tisdax blir oförändrad vid 50:- kr, av vilka 75% går till priser. En nyhet för året är att vi sätter upp ett vandringspris till seniormästaren och att antalet priser i den tävlingen blir tre till antalet och således med högre "poäng" än tidigare.

På grund av knapphet med starttider kommer Ladies och Gents att få starta

från 10:an med början kl 09.00 från och med i år.

Och glöm inte vi gärna ser fler damer på tisdagstävlingarna. ●

Bo Björkman,  
Seniorsektionens ordförande

## Vårträning för Seniorerna

Vårträning för seniorer kommer även i år att ske på vår driving range för Niclas. Förtur kommer att ges för de seniorer som ej fick plats i vinterträningen och som inte deltar i serielagen (de har egen träningsbudget). Träningen sker måndagarna 2, 9, 16 och 23 maj mellan 9.00 och 12.00 i entimmespass. Max 8 deltagare per pass, varför antalet deltagare är maximerat till 24 st. Först till kvarn gäller och anmälan skall ske senast 27 april 2011. Priset blir 250:- kr som på vinterträningen. Anmälan till Bo Björkman telefon 08-7544311 eller [bosse@urbandevlopment.se](mailto:bosse@urbandevlopment.se) ●

timberland.no

**ALL FEET ON DECK**  
WITH GRIPSTICK RUBBER TECHNOLOGY

The new Furmentor boat shoe. Designed for superior traction on wet surfaces with Gripstick™ rubber and multi-directional aliped rubber soles. At sea you need all the grip you can get.

**Timberland**  
NATURE NEEDS HEROES™

# Torsdax 2011 – förändringar

## Förändringar för Torsdagstävlingen 2011

- Två klasser varje torsdag med pris i varje klass och lika många deltagare i varje klass.
- I Torsdax-finalen kommer vi också att ha två klasser med lika många deltagare i varje klass.
- Mer pengar delas ut direkt för Torsdax-resultat och mindre sparas till O-o-M och finalen.
- Poängberäkningen i O-o-M något förändrad för att skapa större rättvisa mellan hcp-grupper (se nedan).
- I varje Torsdax får medlemmar i SoGK (ej vilande, ej junior) poäng i Order-of-Merit enligt modellen 1:a plats ger 20 poäng, 2:a plats ger 17, 3:e plats ger 15, 4:e plats ger 13, 5:e plats ger 12 osv till 16 plats som ger 1 poäng. En O-o-M utgående från en gemensam resultatlista oavsett klass.
- Om flera deltagare har samma resultat summeras poängen för dessa och delas lika. Om vinnarresultat är 37 poäng och delas av 3 deltagare inne bär detta att  $20+17+15=52$  delas på 3 dvs var och en får 17,33 poäng. Motsvarande för andra placeringar.

## Tävlingen 2011 spelas som tidigare

- Med valfri starttid och partner (anmälan i receptionen före start).
- Som lottad tävling via golf.se; en tävling i golf.se för varje torsdag eftermiddag t ex 15-17 (vissa undantag om helg eller annat startförbud).
- Anmälan via golf.se eller receptionen t o m 15:00 tisdag i samma vecka.
- Lottning sker tisdag efter 15.00.
- Startlista finns i golf.se senast 18.00 tisdag; mail skickas till de som har mailadress angiven i sin profil och startlistan kommer även att anslås på anslagstavla i receptionen.

## Avbokningar och efteranmälan

görs via receptionen eller direkt på startlistan på anslagstavlan. Det är tillåtet att avanmäla sig pga av sjukdom, jobb, dåligt väder men tänk på dina medtävlare.

## Vid anmälan kan man välja mellan

- Att spela helt individuellt.
- Att spela individuellt i kombination med lagspel.

## Det individuella spelet spelas

- I lottade fyrbollar där juniorer och de som anmält sig till individuellt spel

spelar samman.

- Om du vill spela i samma boll som någon kompis kontakta receptionen innan lottning.

## Lagspelet spelas (kombinerat med individuellt spel)

- I lottade 4-bollar (om 3-boll utgör 4-e man en 'Watson' som alltid gör 2 p).
- Lagets två bästa resultat räknas samman och relateras till idealresultat för hålet som är 4 p; 4 p på hålet bokförs som 0; följaktligen bokförs 3 p på ett hål som -1, 5 p på hålet som +1 osv.
- Lag med flest poäng vinner; individuella priser för första nio, andra nio och hela rondan delas också ut.
- Lagspelsbollarna kommer att starta sist i avsatt startförbud och lagspelet avslutas med middag (valfritt) med prisutdelning.
- Regel 8. "Råd. Visa spellinjen" och regel 10. "Spelordning" skall tillämpas i lagspelet liksom övriga golfregler. Se hemsidan under "Tävla/seriespel" för de fullständiga tävlingsbestämmelserna. ●

Bertil Sköld, Idrottskommittén

## Jesper Jurell

*När är du född?* 31 december 1991  
*Spelat golf sedan?* Sedan 4-5 års ålder, så jag har spelat ett bra tag.  
*Hcp?* +0,1

*Favoritslag?* Sänkta långputten med break (lutning).

*Bäst på som golfare?* Mitt närspel och drivern.

*Sämst på som golfare?* Spelstrategi!  
*Favoritmat?* Mammas.

*Intressen?* Golf?! Sport i allmänhet.

*Önskar om framtiden?* Jag ska spela Ryder Cup. ●



## Supporterklubbens Välkomstgolf 2011

Supporterklubben genomför även 2011 denna tävling som riktar sig till nya och gamla medlemmar. Avsikten är att skapa nya nätverk för nya medlemmar.

Tävlingen genomförs 7 maj med för-

Sollentuna Golfklubbs Supporterklubb). Nya medlemmar 2011 kan välja att gå med i Supporterklubben 2011 eller vänta till 2012 enligt samma regler som ovan. Efter tävlingen genomförs årsmöte i



sta start 10.00 som 4-manna scramble där nya medlemmar spelar med gamla. Startavgiften är som vanligt 50:- och för gamla medlemmar gäller medlemskap i Supporterklubben (minst 100:- som kan betalas vid start eller i förväg **postgiro 890730-5** med betalningsmottagare:

Supporterklubben med prisutdelning. ●

Välkomna önskar Supporterklubbens styrelse!

Per Naess, Richard Warholm,  
 Stellan Axelsson, Lars-Olof Andersson,  
 Kenneth Andrén och Bertil Sköld.

# Kållerts Kåseri

## Fjollgolf

För en tid sedan saknade SOGK ca 50 medlemmar. Det trodde jag aldrig skulle inträffa. Det har alltså försvunnit en ansevärd mängd medlemmar, dock inga fjollgolfare. Korrelerar dessa två fakta? Troligtvis. Jag varnade redan i förra numret för ödesdigra konsekvenser.



Men om ovan inte korrelerar kanske vi ska vända kappan efter vinden och värna om fjollgolfens värden. Mycket pargolf, pussande och kramande i alla möjliga riktningar. Det kanske är säljande.

För många år sedan var jag spelande ordförande i en fotbollsklubb som hette Muttlips FC. Den fotbollsintresserade kommer ihåg att jag var en konstruktiv högerback. Både spelare och fans var drygt 20 år. Vi spelade alla år i division 8, alltså inte speciellt framgångsrika, men vi hade kul. Mycket fest och jippon

runt fotbollen. Vi tryckte upp ROSA tröjor med texten "Muttlips, laget som kramas". Vi anordnade fester där förutom traditionella inslag som mat, sprit och dans också förekom "högning". Alla, oavsett kön, la sig i en stor hög och umgicks. Ännu mer spännande blev det när vi hade "högning med räkning". Räkningen innebär att man i högen råkade komma åt en intressant kroppsdelen på en intressant person.

Kanske rosa tröjor med texten "fjollgolf och höga på Sollentuna" kan attrahera nya medlemmar?

Jag vet att styrelsen arbetar med att erbjuda fler typer av medlemskap. En medlemsform kan vara ett festmedlemskap som riktar sig till de som är mer intresserade av fest än golf. För tusen kronor deltar du i alla fester och får spela tre varv under en säsong. Läger

du till en tvåhundra berättigar det till gratis "högning" på festerna eller ett 4:e varv på golfbanan. För ytterligare hundra får du "råka" på högningen.

Ingen golfklubb är perfekt, inte ens Sollentuna. Det finns ett antal häcklare, i värsta fall kan man kalla dem sadister. Ni vet dessa som knappt spelar golf utan lägger all energi på att häckla seriöst tränande personer på drivingrangen. Inte minst undertecknad har fått några skopor ovetta från häcklarna bara för att jag niger något när jag nyper till bollen. Obegripligt, även Tigern niger lite i sin nersving. För att få någon output från dessa häcklare kan man tänka sig ett sadistmedlemskap. För tusen kronor får de spela nio hål i veckan och har gratis tillträde till gnällsoffan på drivingrangen.

## Golfutvecklingen

Golf är en fantastisk sport. Hur kan man annars förklara att så många spelar golf utan någon som helst draghjälp från media. I Sverige finns ca 250.000 licensierade fotbollsspelare och 70.000 ishockeyspelare. Inte ens om du slår samman alla fotbolls- och hockeyspelare kommer du i närheten av antalet golfare, drygt 500.000. Tycker ni det märks i nyhets hanteringen? Knappast.

Ryder Cup som spelades i höstas sägs vara det 3:e största idrottsevenemanget. Hur mycket såg vi av det i SVT? Erinrar mig en intervju med Peter Hansson och därtill några ytterligt korta inslag.



Inget ont om skidskytte, tvärtom det är kul att titta på, men de har ca 300 licensierade utövare. Hur många timmar skidskytte visas varje helg? En söndagsförmiddag räcker gott och väl för att spöa den årliga golfexponeringen. Möjligtvis lite överdrivet, Nordea Masters sändes faktiskt i SVT. Golfen har de sista 5-6 åren tappat ca 40% på juniorsidan. Många klubbar brottas med nedläggningshot. Även [www.bollarparymmen.se](http://www.bollarparymmen.se) märker av nergången. Förutom en bättre exponering i media tror jag att en man-



lig majorvinnare skulle göra stor nytta. Ni vet själva vad som händer när Björn Borg slog igenom.



Grönt kort, måste det vara så förbannat krångligt? Räcker det inte med att kunna skrika fore, bara luftmissa var 5:e slag och hålla ett hyfsat tempo? Det ska vara inbjudande att spela golf och inte förknippas med mängder av regler och förordningar. Om det trots allt behövs en "skrika fore-utbildning" kan ni anlita mig. Jag är överlägset bäst i klubben och håller förmodligen landslagsklass. Jag har tränat ganska mycket

eftersom merparten av mina spelkamrater är tämligen talanglösa golfare.

### Årets pajas

Tre år i rad har jag inofficiellt utsett årets pajas eller årets tomte om ni så vill. Samma visa varje år. Vinnare blir alltid telefonskrikaren. Vederbörande kommer in efter 18 hål, sätter sig tillsammans med sina spelkamrater, beställer en öl och ringer därefter upp en person som befinner sig någon annanstans och sätter igång och skriker i sin telefonlur i 20

minuter eller tills batteriet tar slut. Helt klart har vederbörande inte alla hästarna i hagen.

Det vore naturligtvis enkelt att dela ut priset som årets pajas till den som på fyllan ramlar ner i vattendrag eller bunkrar, men det är för simpelt. Fyllskallarna skämmer möjligtvis ut sig, men inte alls med samma egoism som telefonskrikaren. Vore kul med omväxling på tomte-tronen.

### 10 under par

Jag har spelat golf i snart 40 år vilket framgår när jag klyver fairway med drivern. Med jämna mellanrum går tankarna tillbaka till en artikel jag läste för mycket länge sedan. Gissar på tidigt 70-tal. Det handlade om en assistent pro på en bana i England. Denne hakade på några polare som redan hade spelat några hål.

Pron inledde med att gå 10 under par på fyra hål. Om jag minns rätt var det två HIO – en "vanlig" och en på ett par 4. Därtill en albatross på en par 5 samt en "vanlig" eagle. Eftersom han inte spelade hela rundan noterades inte detta i några officiella handlingar. Jag har vid några tillfällen berättat om detta för mina kamrater, men ingen har hört talas om denna händelse. Om någon läsare vet

något om detta så hör gärna av er till mig. Ju längre jag spelat golf desto mer otroligt verkar 10 under par på fyra hål. Därför vill jag gärna ha en bekräftelse på sanningshalten.

### Björkarna

I förra numret skrev jag om de malplacerade björkarna till vänster om 18:e fairway. Om björkarna fortfarande existerar



kvarstår mitt löfte om att säga ner dem om så önskas.

Vet inte hur jag ska avsluta artikeln så jag säger som alla andra: Keep swinging. ●

[bjorn.collert@telia.com](mailto:bjorn.collert@telia.com)

## Sofia Gustafsson



*När är du född?* 24 december 1996.

*Spelat golf sedan:* 2004.

*Hcp:* 12,9.

*Favoritlag?* Järn 8:a.

*Bäst på som golfare?* Att starta om när det gått dåligt ett tidigare hål.

*Sämst på som golfare?* Äta och dricka regelbundet.

*Favoritmat?* Allt utom sushi.

*Intressen?* Att spela golf, åka skidor, umgås med kompisar.

*Önskar om framtiden?* Att gå på ett golfgymnasium och lite längre fram spela Solheim Cup. ●



## Bankommittén

Att gå runt på en snöklädd golfbana med alla förväntningar inför våren får en att känna sig som när man som tioåring satt och väntade på julklappsutdelningen. Man ville att paketen skulle innehålla det man önskat sig men man var inte helt säker... och när kommer egentligen tomten?

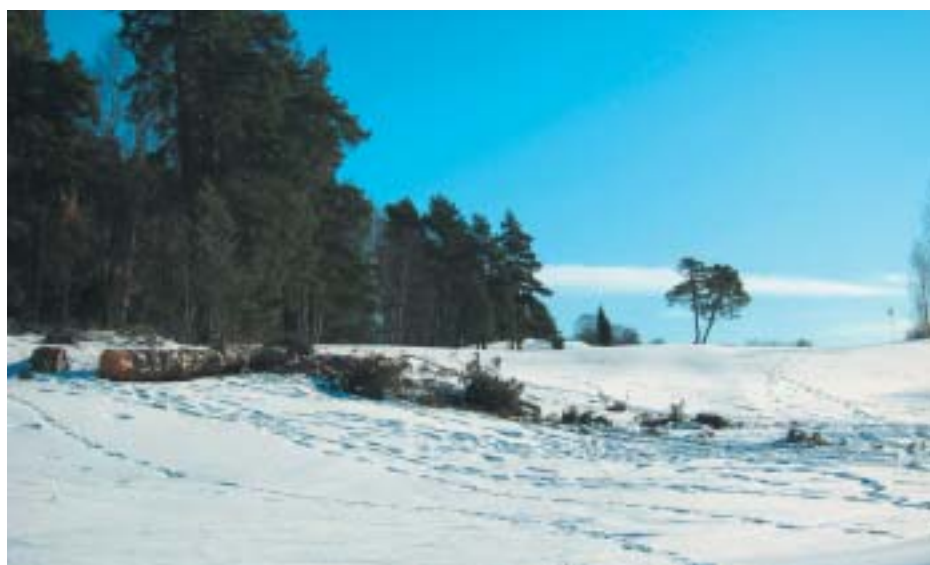
När detta skrivs står det den 22 februari i almanackan och jag kan lätt dra paralleller med förra vintern. Massor av snö, tidigt kom den också. Snö som hamnar på ofrusen mark innan någon tjäle lagt sig och på detta - en extrem kyla.

Men det finns olikheter också. Snön kom nästan en månad tidigare än 2009 vilket innebar att vi inte hann med bekämpning mot snömögel på greenerna, något som vi alltid gör. Vi är dock i gott sällskap. Det är förmodligen ingen annan greenkeeper heller som förutsåg att banorna i regionen skulle ligga under ett tjockt snötäcke redan den 20 november.

Varför är förutsättningarna under vintern så viktiga för banan? Det enkla

hand så tar det lång tid för gräset att växa ifatt om stora ytor av gräsrötter skadas under vintern. Balansgången mellan det förberedande arbete som vår personal gör och vilken effekt det får är mycket svår på våra breddgrader. En

riter. I botten av de nya bunkrarna läggs först ett lager med en grov sand för att forma bunkern. Ovanpå läggs 15 cm särskild bunkersand. Bottensanden packas med en vibrationsplatta så att botten blir jämn och hård, samtidigt görs



gräsyta med de grässorter som används på golfbanor i vår växtzon, och som täcks av snö och is under lång tid, är egentligen inte särskilt tålig. I alla fall inte när vi talar om snötäcken som ligger obrutna längre än 90 dagar.

Trots den tidiga snön gick våra planerade höstarbeten över förväntan. Vi har klarat av att gräva ur betydligt fler bunkrar i vårt bunkerrenoveringsprogram än vad vi hoppades på. I princip återstår endast greenbunkrarna på hål 10, 11, 13, 17 och 18 att åtgärda i höst inför säsongen 2012.

Det återstår mycket jobb i vår för att slutföra arbetet med bunkrarna. Detta är självklart något som vi kommer att prio-

bunkrens nya dräneringar klara.

Som ni förstår kommer detta vara vårens stora uppgift och troligen blir det svårt att ha alla bunkrar i spel när vi öppnar banan i april, men vi ska försöka. En tröst är kanske att de nya bunkrarna kommer att vara betydligt mer fair att spela ur än vad som var fallet tidigare.

Arbetet med dräningar har också fortsatt. Vi har grävt på hål 2, 4, 8, 9, 16 och 17 där vi både renoverat gamla dräneringar som slutat fungera eller anlagt helt nya. Detta arbete är något som vi säkert behöver fortsätta med som en ordinarie åtgärd eftersom dräningar verkar vara världens bästa plats för växtligheten.



svaret är att banans övervintring påverkar hela vår- och ibland även sommarsäsongen. Även om det blir varmt efter



Under vintern har vi också fortsatt arbetet med att ta ner träd vars rötter skadar banan. Som exempel kan vi nämna att Poppelträden runt 16 green och 17 tee har tagits bort vilket självklart gör stor skillnad för hur området nu ser ut. En glädjande sak är att de fina träden nu kommit fram i ljuset och får bättre förutsättningar att växa sig starka. Vi kommer att fortsätta arbetet med att rensa bort stubbar och buskar. Vi undersöker nu möjligheterna att plantera en del nya träd med rotsystem som växer åt rätt håll, nedåt.

På rangen kommer nya höga stolpar

att resas för att skydda 10ans röda tee så vi kan ta det i bruk som det var tänkt.



I fjol var vår banan bättre än någonsin tidigare. Tack vare övervintringen! I år kan det bli lika bra, eller tvärt om. Vi håller nu alla tummar vi har och hoppas att tomten... jag menar vår greenkeeper, Tomas Öhman, kan hjälpa oss att packa upp det där paket som ger oss det vi alla önskar oss. ●

Claes Nilsson  
Bankommitténs  
ordförande



## Ett slag för matchspel!

Match är en spelform som tyvärr inte spelas lika ofta nu som för några decennier sedan. Inom klubben hade vi en stor matchtävling som heter 'Skillinge Cup' som är vilande pga lågt deltagande. Samma sak gäller för två klassiska matchtävlingar inom seniorsektionen.

Vi har dock några matchtävlingar kvar egen regi och i distriktet:

- Seriespel damer och herrar.
- Pingstliljans finalspel (se nya tävlingsbestämmelser i separat artikel).
- Roland Cup (spelas inom ramen för Tisdax).
- Sommarmatchen - matchspel för damer.

Dessa matchtävlingar spelas efter litet olika bestämmelser som jag återkommer till. Först definitionen av matchspel: *"Speltyp där en sida spelar mot en annan sida och där resultatet räknas hål för hål"*.

En "sida" definieras som en, två eller flera spelare vilka är partners.

### Former för matchspel

(enligt definition i regelboken)

- **Singel** – en spelare spelar mot en annan spelare.
- **Threesome** – en spelare spelar mot två spelare; varje sida spelar en boll.
- **Foursome** – två spelare spelar mot två spelare; varje sida spelar en boll.
- **Treball** – tre spelare spelar mot varandra; varje sida spelar en boll; varje spelare spelar två matcher parallellt.
- **Bästboll** – en spelare spelar mot två eller tre spelare; varje spelare spelar en boll.

- **Fyrboll** – två spelare spelar mot två spelare; varje spelare spelar en boll; sidans bästa boll räknas

### Fastställd rond

Normalt spelas match över 18 hål men tävlingsledningen kan besluta om färre eller fler hål.

### Regler vid matchspel

Se Regel 2 i "Regler för golfspel 2008-2011". Regelbrott som i slagspel ger två slags plikt innebär i allmänhet "förlust av hål" i matchspel. Reglboken i pdf-format hittar ni via SGF's hemsida "Regler & Handicap".

### Matchspel med handicap

Ofta spelas match med handicap och de index som våra hål tilldelats är som vi tidigare informerat om tilldelade för att passa matchspel och se till att detta spel blir så rättvist som möjligt.

Exempel: Om spelare A med spelhcp 16 möter spelare B med spelhcp 23 skall spelare B erhålla 7 slag av spelare A. Det betyder att spelare B får ha ett slag med än spelare A på hål med index 1-7 utan att förlora hålet. Övriga hål med index 8-18 spelas "öppet" dvs utan hcp/slag. Lägst nettoscore vinner hålet.

### Matchspel utan handicap

Inga slag tilldelas någon utan matchen spelas "öppet". Lägst bruttoscore på hålet vinner.

### Match mot en eller flera spelare

Match mot en spelare är den vanligaste spelformen. I seriespelet för herrar i distriktet spelas dock match mot tre spelare samtidigt. Denna matchspelsform spelas

inte enligt matchspelsregler utan enligt slagspelsregler hål-för-hål.

### Taktik vid matchspel

I match spelar man normalt efter motståndarens läge på ett hål. Man kan chansa mera speciellt om man ligger efter på ett hål och man kan pröva slag som man kanske inte använder i slagspel. Det blir litet mera "vinna-eller-försvinna" över spelet speciellt om motståndaren leder.

### Spela mera match!

Det är vanligtvis en mycket bra idé att spela match när man första gången besöker en bana eller spelar en bana under svåra förhållanden. Självförtroendet brukar vara på topp om man vinner en match mot någon kompis med 2/1 även om poängen bara är 25! Rondtiderna blir kortare vid match då man kan skänka puttar eller hela hålet om man så vill.



Så min uppmaning till er är att spela mera match. Om ni har idéer om hur vi skulle kunna få bättre fart på matchspelandet inom klubben hör av er. ●

Bertil Sköld, Matchivrare

# Klubbens nya hemsida



När du läser det här är förhoppningsvis klubbens nya hemsida up and running. I skrivande stund håller vi som bäst på med att fylla de olika avdelningarna med innehåll.

En hemsida är alltid ett kärt ämne att diskutera och många har starka åsikter om vad som är bra eller dåligt på en hemsida. Styrelsen har själva sett att vår tidigare design inte fungerat så bra som vi strävat efter. Därför beslutades för ungefär ett år sedan att vi skulle ta ett ordentligt tag i frågan en gång för alla, inte bara avseende designen.

En hemsida, eller webbplats som det egentligen heter, är ett fönster mot omvärlden som egentligen aldrig blir färdig. Den måste ständigt uppdateras och fyllas på. Även gammal information måste rensas bort. Hemsidan blir dessutom allt viktigare ur informations- och PR-syfte. Här i detta nummer av Skillingetrycket

presenteras några exempel på resultatet av arbetet med den nya hemsidan. En av de mest spännande nyheterna är möjligheten till att följa en animerad överflygning över banans alla hål. Bredvid filmen presenteras vår banguide med speltips för respektive hål. Själva överflygningsfilmen lanseras den 1 maj då vi självklart hoppas att banan också hunnit öppna.

Vi som jobbat med den nya hemsidan hoppas att vi alla kan känna att klubben har fått en både lättarbetad och attraktiv hemsida som gör vår klubb rättvisa. ●

Kenneth Andrén



## "Juniorloppis" eller klubb-bytar-dag – lördag 7 Maj kl 10-12

Juniorkommittén kommer även i år att arrangera en enkel "loppis" med syfte att göra det möjligt för alla medlemmar att sälja eller skänka vidare juniorutrustning till våra yngre juniorer. Så här har vi tänkt att det ska gå till:

1. Lämna in den utrustning som du eller din junior har "vuxit ur" på vår "loppis" vid driving-rangen mellan

klockan 9 och 10 den 7 maj. Märk utrustningen med ditt namn och det pris du vill sälja den för. Vi är främst intresserade av junior-och damklubb. Givetvis kan du också lämna in annan utrustning; golfskor, bagar eller vagnar.

2. Klockan 10-12 kan alla juniorer som behöver nya klubbor eller annat komma till rangen och prova. Våra

tränare kommer förhoppningsvis att vara i närheten och kan då svara på eventuella frågor om utrustningen.

3. Klockan 12 är loppisen över och du hämtar din osålda utrustning eller intäkten minus 10% – men minst 10:- som tillfaller juniorkommittén. ●

Väl mött, Juniorkommittén SoGK.

# Kommittéer och ledamöter SoGK 2011

## Juniorkommittén JK

Lars-Göran (LG) Larsson,  
Anna Ljunggren  
Mats Ahlberg  
Rolf Ljunggren  
Cecilia Cederberg  
Jan Mattsson  
Peter Ekegårdh  
Göran Nilsson  
Birger Hammar  
Charlotte Pettersson  
Arne Hauge  
Peter Ryd  
Magnus Holmlund  
Ulf Spolander  
Anders Hällbro  
Marie Strandberg  
Erik Kring  
Malin Thiel  
Patrik Lejeby  
Mikael Thiel  
Ola Liljeqvist

## Regel- och Hcpsektionen RHS

Bertil Sköld, Ordförande  
Roar Hagen

## Idrottskommittén IK

Bertil Sköld, Ordförande  
Carina Hellströmer  
Bo Björkman  
Ingemar Swedén  
Björn Collert  
Tommy Lindqvist  
Roar Hagen  
Carro Holmblad

## Damsektionen DS

Carina Hellströmer,  
Ordförande  
Barbro Mörck  
Marianne Waldemarsson  
Mia Holm

## Tävlingssektionen TS

Ingemar Swedén, Ordförande  
Björn Collert  
Tommy Lindqvist

## Fastighetskommittén FK

Erik Barkman, Ordförande  
Stellan Axelsson  
Karl-Henry Gidbark  
Carl Samuelsson

## Utbildningssektionen US

Bertil Sköld

## Elitkommittén

Kenneth Andrén, Ordförande  
Niclas Björnsson, dam-/herrelit  
Gustaf Swedén, Sthlmsserien  
herr

## Seniorsektionen SS

Bo Björkman, Ordförande  
Bo Hellgren  
Lars Thorell  
Sylvia Aronsson  
Lars-Olof Andersson  
Hans Säfwenberg  
Bertil Sköld

## Bankommittén BK

Claes Nilsson, Ordförande  
Eila Sandström  
Roger Lindgren  
Jörgen Orback  
Fredrik Söderström  
Tomas Öman, greenkeeper  
Mikael Andersson,  
banarbetare

## Valberedning

Åke Fredriksson  
Björn Collert  
Barbro Mörck  
Kristina Schölin

# Till minne av Inge Löfman

Inge föddes, växte upp och bodde större delen av sitt liv i Sollentuna. Han blev 88 år. Hans intresse för idrott och gymnastik väcktes under hans uppväxttid och detta intresse för sport och friluftsliv behöll han hela livet. Han var en entusiastisk orienterare och en mycket flitig utövare av långfärdsåkning på skridsko. Inge läste också mycket, var allmänbildad och en hejare på korsord, gärna med kulspeppenna i hand. Till yrket var han byggnadsingenjör och arbetade på många byggplatser som projektledare.



Inge började spela golf tidigt och han var med från allra första början då SoGK bildades. Han uppnådde många framgångar på golfbanan och vann bl.a. flera klubbmästerskap för Oldboys. Inge och hans Ulla, som han träffade 1970 och gifte sig med 1977, vann bägge sina kategori-KM både 1988 och 1996. Han lyckades också med det som de flesta golfare vill uppleva nämligen att göra hole-in-one. Inge gjorde HIO 1976 och 1979 på hål 5.

Inge var också aktivt engagerad i klubben. Han gick in i styrelsen som suppleant 1986-87 och var ordförande för Klubbhuskommittén/Fastighetskommittén 1985-1994. Under hans tid som ansvarig för denna kommitté byggdes vårt andra hus, det som idag innehåller omlädningsrum. En tidigare ordförande i klubben påminner sig att det alltid kändes tryggt när Inge hade ansvaret för projekt.

Med tre söner och en dotter, deras partners och barn blev det många livliga sammankomster på Malungsvägen 51. Vi är många som minns och saknar Inge. ●

Bertil Sköld, för Klubben/Styrelsen

## SENIORER FYLLDA 55!

Man som kvinna – spela gärna golf på tisdagar!



# Hcp-frågor på SoGK 2011

Regel- & handicapsektionen förstärks inför 2011 med Roar Hagen som blivit ny medlem i klubben under hösten 2010. Roar är distriktsdomare och har också flera uppdrag inom tävlingsverksamheten i distriktet.



## Utveckling av handicap under 2010

Mest positiv utveckling i **absoluta tal** under 2010 hade följande medlemmar:

Junior pojkar	HCP-start	HCP-slut
Nicolas Skoglund	36,0	14,1
Alfred Metz	35,5	21,6
Jonty Marshall	24,8	11,8
Junior flickor	HCP-start	HCP-slut
Lisa Asp	29,4	19,2
Sofie Börjesson	26,0	16,5
Maria Hallme	28,7	21,1
Senior/män/kvinnor	HCP-start	HCP-slut
Örjan Jönsson	35,5	22,5
Helena Billgren	33,5	24,2

När det gäller **relativ förbättring** av hcp var det inte mindre än 45 medlemmar av

olika kategorier som sänkte sig 30% eller mer. De 20 bästa ser ni nedan.

Namn	HCP-start	HCP-slut	%
Jesper Jurell	1,8	-0,1	-105,6%
Viktor Forslund	13,5	4,5	-66,7%
Fredrik Anholm	1,8	0,6	-66,7%
Svanke Larsson	13,6	4,8	-64,7%
Nicolas Skoglund	36,0	14,1	-60,8%
Christian Samuelsson	11,9	4,8	-59,7%
Jack Alexandersson	17,2	7,4	-57,0%
Erika Lundberg	3,4	1,5	-55,9%
Jonty Marshall	24,8	11,8	-52,4%
Max Thiel	8,1	4,1	-49,4%
Mathias Osterdahl	8,9	4,6	-48,3%
Alexander Rönquist	26,2	14,5	-44,7%
Ludvig Jurekrog	20,8	11,6	-44,2%
Pontus Kjell	4,1	2,3	-43,9%
Jakob Karlsson	30,0	17,2	-42,7%
Vincent Hauge	22,4	12,9	-42,4%
Joar Edlund	17,2	10,0	-41,9%
Rolf Svantén	6,8	4,0	-41,2%
Mikael Eklund	24,8	14,8	-40,3%
Anders Brändström	13,0	7,8	-40,0%

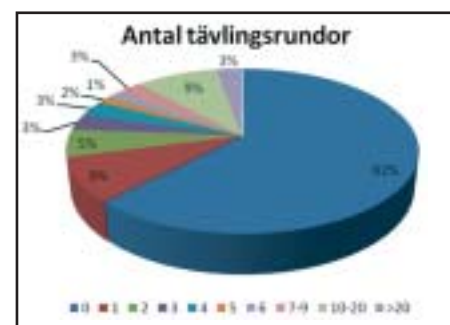
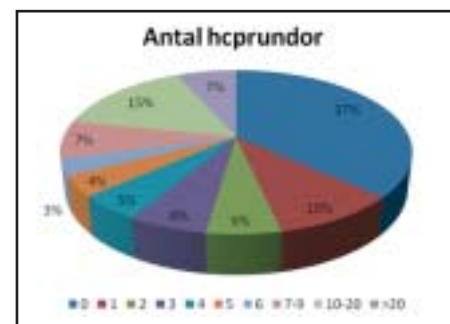
Totala bilden för SoGK vad gäller sänkt/oförändrad/höjd handicap under 2010 ser ni i diagrammet nedan. I skivandes stund gäller snitthandicpen för landet, distriktet och klubben ut som följer. SoGK ligger på 24 plats i landet just nu. Aktuell ställning finner ni på [golf.se](http://golf.se) under min hcp/snitt hcp.

*Snitt-HCP i Sverige* 22,1  
*Snitt-HCP i ditt distrikt: Sthlms GDF* 21,6  
*Snitt-HCP på din klubb: SoGK* 19,1



## Statistik handicaprundor

En förutsättning för rätt handicap är idag att resultat från tävlings- och/eller sällskapsrundor (TR / SR) registreras i GIT. SGF fastslog för många år sedan att det behövs minst 4 registrerade rundor för att ha en "aktiv" handicap. Normalt sättningen handicaprundor (HR). Hur såg efterlevnaden av SGF rekommendationer ut 2010 för SoGK's del?



Läget vad gäller hcp-grundande rundor på SoGK har förbättrats under 2010.

Låt oss alla tävla mer och registrera ännu fler föränmälda sällskapsrundor under 2011!!

*PS. Flest TR i klubben hade under 2010 Ulf Aronsson och undertecknad (48 st). Flest SR hade Jan de Besche (78 st). DS.*

### Handicap-revision SoGK 2010

Som handicapansvarig på SoGK genomförde jag en handicaprevision inför 2011 i slutet av 2010. Underlag för denna revision har jag fått i GIT och som ni förstår kan därför ingen revision göras för de som ej har registrerat hcp-rundor i GIT under 2010. Först litet bakgrundsdata:

- Det finns ca 1 350 medlemmar med officiellt hcp (36,0 eller lägre) i GIT för SoGK.
- 40% av dessa har ingen tävlings- eller sällskapsrund registrerade (hcp-grundande sällskapsrunda).
- 20% har fyra eller fler tävlingsrundor inlagda (ingen förändring jmf med 2009).
- 16% har 1-3 tävlingsrundor inlagda (3 procentenheter lägre än 2009).
- 23% har fyra eller fler sällskapsrundor inlagda (många av dessa har också tävlingsrundor; 2 procentenheter högre än 2009).
- 24% har 1-3 sällskapsrundor inlagda (ingen förändring jmf med 2009).

två kategorier spelare.

1. de som registrerat minst fyra tävlingsrundor.
2. de som registrerat minst 1 hcp-grundande runda utan att vid någon runda uppnått 30p eller mer.

För kategori 1 finns ett hjälpmedel i GIT (statistik++) som framtagits av SGF i samarbete med en grupp klubbar i Stockholms golfdistrikt. Hjälpmedlet i GIT visar vilken standard den som tävlat minst fyra gånger uppnått på dessa tävlingar genom analys av de 50% bästa resultaten i dessa tävlingar. Detta resultat jämförs sedan med ett för hcp-gruppen förväntat snittresultat. Om en spelare ligger över det förväntade resultatet föreslås en ytterligare sänkning och ligger spelaren under förväntat snitt föreslås enhöjning. I vårt fall föreslås 1 sänkning och 15 höjningar. Jag har noggrant studerat alla förslag och beslutat att avstå från sänkning respektive höjningar. För kategori 2 finns inget stöd från GIT annat än studium av de registrerade resultaten vilket jag gjort. Denna genomgång innebär att 75 medlemmar fått någon form av meddelande från mig där jag informerar om att resultaten från 2010 visar att medlemmen haft vissa problem att försvara sin hcp och med uppmaning att kontakta mig för eventuell hcp-justering. Ca 25 av dessa har hörsammat min uppmaning och fått hcp-höjning.

Höjning av hcp vid denna revision är



- 40% har minst 4 hcp-grundande rundor i GIT (tävlings/sällskaps) (4 procentenheter högre än 2009)

Som ni säkert förstår innebär fakta ovan att en revision endast kan genomföras för en mindre grupp av medlemmar i klubben. Vid revision har jag tittat på

valfri och varje medlem tar själv ställning till om hcp är rimlig eller ej. Tveka aldrig att kontakta mig om ni har frågor runt er hcp.

**Handicapregler vid tävling på SoGK 2011**  
Vi kommer även 2011 att tillämpa dis-

triktets rekommendationer vad gäller "aktivt" handicap vid alla våra tävlingar på vår bana. Dessa regler är:

- För att få pris i tävlingen fordras att minst fyra handicaprunder är noterade under de senaste 12 månaderna. Annulerad rond enligt 10 %-regeln räknas.
- Det är spelarens ansvar att bestämmelsen efterlevs. Före prisutdelningen kontrollerar tävlingsledningen i GIT att pristagarna uppfyller kraven.
- Gäller för såväl singelspel som parspel och lagspel.
- För deltagare med ny officiell hcp gäller regler för "Tilldelning av officiell hcp".

### Handicaptavla

Den handicaptavla som sedan 2010 finns uppsatt i klubbhuset kommer också att finnas tillgänglig via nya hemsidan under 'Tävla/Seriespel'.



Bertil Sköld och Roar Hagen  
Regel&Handicap

## Att starta ett stannat hjärta

*Statistiken visar att det redan efter tre till fyra minuter finns risk för bestående hjärnskador och för varje minut som går, om ingen ingriper, ökar risken att dö med 10 procent. För att rädda en drabbad behövs kunskaper i hjärt- lungräddning och för att starta ett stillastående hjärta, krävs en defibrillator – det vill säga en hjärtstartare.*

HeartHelper 

Personalen kommer under våren att gå en 3 timmars livräddningskurs. Där kommer vi lära oss att hjälpa en person som drabbats av hjärtstillestånd. Vi kommer att få lära oss hjärt-lungräddning och hur man använder en defibrillator. Sol-lentuna Golfklubb kommer efter det att köpa in en defibrillator som kommer att finnas i receptionen. ●

# Porträtt – Björn Huldberg

Björn Huldberg – 380831-016 – gjorde något under 2010 som borde leda till eftertanke hos många av oss. Vid 71 års ålder satsade han på att utveckla sin golfteknik och lyckades uppnå sin högsta spelstandard någonsin under sin drygt tjuogoåriga golfkarriär. Han sänkte sitt handicap från 19,3 till 15,7. Hur det gick till får ni reda på litet längre fram i detta porträtt.

Björn är född i Östersund, var endast allmänt intresserad av sport och idrott, gjorde lumpen som fältjägare, gjorde FN-tjänst först i Gaza och sedan i Kongo, blev tillfångatagen och inspärrad i 45 dagar tillsammans med tio andra militärer i Kongo, var yrkesverksam hos Ford



och därefter 34 år hos Michelin, började spela golf vid fyllda 50 år, puttar med samma putter sedan dess, har varit med på PGA golfskola för nya instruktörer i Spanien, har uppnått lägsta handicap någonsin vid 71 års ålder, spelar bowling bättre än golf enligt egen utsago. Kan det vara denna bakgrund som gör att Björn 2010 valde att beträda den smala vägen till framgång i golf dvs lära om?

Inspiration fick Björn genom en artikel i Golf Digest 2010 och via en måg som bor i USA. Artikelnen han läste beskrev grundläggande teknik för Stack&Tilt, en sving sammanställd av

Mike Bennet och Andy Plummer. Svingen finns beskriven på nätet och tillämpas av en del bättre spelare på PGA-touren. Vill ni ha hjälp av pro på klubben så kan säkert Jonas Lekman hjälpa er. Han har, inspirerad av Björn antar jag, genomgått utbildning i att lära ut Stack&Tilt.

Alla svingmetoder påminner säkert i delar om tekniken som Ben Hogan beskriver i sin bok "Modern Golf" men många av oss behöver fokus på några delar av svingen. För

Björn har Stack&Tilt under 2010 inneburit ett lyft men han vet naturligtvis inte om det fungerar även 2011. Hans ambition är inte en fortsatt sänkning av handicap utan att behålla och få en ännu jämnare spelstandard. Han sneglar säkert mot att bli etta i Order-of-Merit för seniorer men det skulle han inte säga själv. Det skall också sägas att Björns starkaste del av spelet alltid har varit spelet från 50m. Viktigt att tänka på då mörkret faller över driving range och händerna värker. ●

Bertil Sköld, Idrottskommittén



**SOLLENTUNA GOLFKLUBB**

## EXKLUSIVT ERBJUDANDE TILL VÅRA MEDLEMMAR

Som många säkert uppmärksammat så blir det allt vanligare med avståndskikare. Från 2011 kommer de dessutom vara tillåtna på Nordens Masters Tour och allt fler klubbar tillåter dem på sina lokala tävlingar. Den största anledningen till beslutet är att det snabbar på spelet. Ett snabbt klick och du får ett mått till flaggan (vilket är den största fördelen jämfört med gps-lösningar som endast ger måttet till greenen).

Kanske är det bästa argumentet för att skaffa en avståndskikare att det gör dig till en bättre golfspelare. Du kommer ganska snart få en bättre (och rättvisare?) insikt i hur långt du står - och det är en av nycklarna till framgång!

Genom ett samarbete med Caddee (tidigare Strokesaver) har vi fått möjlighet att låta våra medlemmar beställa avståndskikare till ett kraftigt reducerat pris. Caddee kommer i år lansera en ny serie avståndskikare, Caddee Colors. Ordinarie pris är 1.890,-, men som medlem i klubben får du köpa den för 1.500,-. Enda kravet är att du gör din beställning senast den 15 april. Kikarna kommer levereras till golfklubben i slutet av april.

*Who are you?*



Lime      Orange      Blue Sky      Pink      Dark Blue

Ej så bild: Anströkt (ovärfärg)

Caddee Colors kommer lanseras i vår. Kikaren hör till de allra minsta på marknaden och funktionen är enklast möjliga: Klicka på målet och måttet kommer direkt. På längre avstånd kan det vara svårt att "pricka" flaggan, då kan du använda "pole lock"-funktionen där du håller knappen intryckt med markören mot bakgrunden - därefter sveper du över flaggan och måttet ändras. Noggrannhet ± 1m. Till varje kikare medföljer ett fodral, en putsduk och ett batteri. Fabriksgaranti.

**Så här beställer du:**  
Gå in på [www.caddee.se/kikare/sollentuna](http://www.caddee.se/kikare/sollentuna) och gör din beställning. Där finner du även mer information. Betalar gör du när du hämtar ut kikaren i shoppen på Sollentuna GK.

**Lycka till med din golf 2011 och varmt välkommen till Sollentuna GK.**

# Tävlingsprogram 2011

Tävlingsprogrammet 2011 innehåller en del nyheter. Pingstliljan i ny skepnad kan ni läsa mer om på sid 15 i tidningen. Vi kommer också att ha en "running eclectic" till förmån för Världens Barn. Om detta kan ni läsa mer på sid 17. Säkra kort som Bollar på Rymmen, Cervera Trophy och Timberland-rundan har vi förstas kvar men ett par nya tungviktare har tillkommit. Turkiet Golf Cup är en TexasScramble 2-mannalag där vinnande par på vår bana får åka till Belek på en veckas golfupplevelse. Golf Digest Viasat Golf Tournament är en slagspelstävling i tre klasser. Det blir en riktig utmaning mitt under semestern med många gästspelare. Golf Digest står för fint prisbord och dessutom ett startkit vars värde faktiskt överstiger anmälningsavgiften.

Önskar ni mer detaljerad information om våra tävlingar hittar ni detta i ordinarie tävlingsprogram eller på hemsidan och i vissa fall på anslag. Vissa tävlingsdatum är lite osäkra vid pressläggning av Skillingetrycket. Därför kan vissa ändringar äga rum, dessa framgår i ordinarie tävlingsprogram.

Välkomna till tävlingssäsongen 2011!

## APRIL

- Ti 19 Start Seniortävlingar
- On 20 Start Damtävlingar.
- To 21 Start Torsdagstävlingar
- Lö 23 Tävlingsfri – start Lördax
- Sö 24 Tävlingsfri
- Lö 30 Tävlingsfri  
Valborgsmässoafton

## MAJ

- Sö 1 Tävlingsfri fm
- Sö 1 Vårscramble, juniorerna inbjuder alla medlemmar!
- Lö 7 Supporterklubbens välkomstgolf!
- Lö 7 Start Juniortävlingar och träning
- Sö 8 Tävlingsfri
- Lö 14 Tävlingsfri fm
- Lö 14 Bollar på rymmen! - Par 54
- Sö 15 Tävlingsfri
- Må 16 H65 Seriespel slag Div 2
- Må 16 D60 Lag 1 Seriespel
- Lö 21 Kommitté-golf.  
I övrigt Tävlingsfri
- Sö 22 Tävlingsfri – Öppen golfdag i distriktet

- Ti 24 H35 match Lag 1 och Lag 2 Seriespel
- Ti 24 D50 Lag 1 seriespel
- Fr 27 H65 match Seriespel
- Lö 28 Tävlingsfri fm.
- Lö 28 Q-TEE, fb damer
- Sö 29 Tävlingsfri
- Må 30 D60 Lag 2 seriespel
- Må 30 D22 Lag 1 och 2 seriespel

## JUNI

- To 2 Tävlingsfri – Kristi Himmelsfärds dag
- Lö 4 Tävlingsfri
- Sö 5 Tävlingsfri
- Må 6 Nationaldagen – Den Lilla Röda
- Ti 7 Herrar Seriespel
- Ti 7 D60 Lag 2 seriespel
- Lö 11 Pingstliljan
- Sö 12 Tävlingsfri förutom Skandia Cup klubbkval
- Må 13 D70 seriespel
- Må 13 D50 Lag 1 och 2 seriespel
- Ti 14 D22 Lag 1 seriespel
- Lö 18 THAILAND GOLF CUP
- Sö 19 Tävlingsfri
- Ti 21 D50 Lag 2 seriespel
- Lö 25 Tävlingsfri och Glad Midsommar!
- Sö 26 Tävlingsfri och Glad Midsommar!
- Må 27 D22 Lag 1 och 2 seriespel
- On 29 D70 seriespel
- On 29 D50 Lag 2 seriespel

## JULI

- Fr 1 TURKIET GOLF CUP
- Lö 2 Tävlingsfri
- Sö 3 Tävlingsfri
- Lö 9 Tävlingsfri
- Sö 10 Tävlingsfri
- Fr 15 Nationellt seriespel div 2 östra damer
- Lö 16 Nationellt seriespel div 2 östra damer
- Sö 17 Tävlingsfri
- Lö 23 Tävlingsfri
- Sö 24 Tävlingsfri
- Lö 30 Tävlingsfri
- Sö 31 Golf Digest Viasat Golf Tournament

## AUGUSTI

- On 3 Ladies Invitation

- Lö 6 Klubbfesten Djurgårn - AIK - Hammarby - All Stars - Restauranglaget!
- Sö 7 Tävlingsfri
- Ti 9 KM H65
- Ti 9 KM H75
- Ti 9 D60 Lag 1 seriespel
- Lö 13 KM Foursome H/D
- Sö 14 Tävlingsfri
- Ti 16 H45 Lag 1, 2 och 3 Seriespel
- Fr 19 KM D21
- Lö 20 KM H21
- Lö 20 KM Herrar
- Lö 20 KM D21
- Lö 20 KM Damer
- Sö 21 KM Damer
- Sö 21 KM Herrar
- Må 22 H65 seriespel slag Div 1
- Må 22 D60 Lag 1 och 2 Seriespel
- On 24 D50 Lag 1 seriespel
- Lö 27 Tävlingsfri
- Sö 28 CERVERA TROPHY
- Må 29 H55 Seriespel

## SEPTEMBER

- Lö 3 SERIESCRAMBLE
- Sö 4 KM D22
- Sö 4 KM H35
- Sö 4 KM H45
- Sö 4 KM H55
- Sö 4 KM D50/D60
- Må 5 Sponsor Cupen
- Ti 6 H55 seriespel div 1
- Lö 10 Damernas Tjuv
- Sö 11 Två Generationer
- On 14 Sista onsdagstävling för kval till final i OoM
- To 15 Sista torsdagstävling för kval till final i OoM
- Lö 17 Funktionärgolf
- Sö 18 Skandia Tour Distriktsfinal Juniorer
- Lö 24 Onsdagsfinal Order of Merit - DAMER
- Lö 24 Torsdagsfinal Order of Merit - HERRAR
- Sö 25 Junioravslutning

## OKTOBER

- Lö 1 FINALRUNDAN  
TIMBERLAND  
Sponsor: TIMBERLAND
- Sö 2 Reservdag Finalrundan

## Nya medlemmar i SoGK 2011

### Juniorer

Samuel Lilja  
Gustav Limrell  
William Lundgren  
Gabriel Lundquist  
Jacob Lundquist  
Isabelle Lundström  
Jennifer Lundström  
Fabian Magnell  
Jonty Marshall  
Agnes Mattsson  
Edvin Mattsson  
Henrik Nordgren  
Emma Pettersson  
Rickard Rydell  
Martin Sjöman  
Peder Sjöman  
Isa Stinger  
Emil Strandh  
Karl Strömberg  
Oscar Sundquist Laundal  
Alexandra Thulin  
Anna Thulin  
Fredrik Thulin  
Rebeccavan Overbeek  
Vilma Wassberg  
Caroline Öfverberg  
Erik Öfverberg  
William Östensson

### Seniorer

Mercedes Aldén  
Per Aldén  
Tomas Aldén  
Patrick Aspenberg  
Anders Bergwall  
Ulrika Davidsson  
Charlie Dejus  
Anders Esebring  
Jörgen Frejd  
Wiveca Frisell  
Magnus Frodigh  
Cecilia Gannedahl  
Lars Gannedahl  
Thomas Grönquist  
Eva Grönquist Westenfelder  
Roar Hagen  
Marcus Hansson  
Gösta Henriksson  
Christina Iskull  
Kjell Jansson  
Mats Josefsson  
Erik Kinnman  
Urban Larsson  
Thomas Nicklasson  
Lennart Olsson  
Lena Romberg  
Ulrika Simons  
Birgitta Steffensen  
Mia Söderberg



**SOLLENTUNA GOLFKLUBB**

**Skillingegården, 192 77 Sollentuna. Telefon 08-594 709 95.**

**[www.sollentunagk.se](http://www.sollentunagk.se)**