





Hjälp till att stoppa ofoget med bolletning

Förra året såg vi en ökad aktivitet bland smågrabbar som utsätter sig för mycket stor fara och skaderisk genom att leta bollar på vår bana. Hur får vi bukt med detta problem? För det är ett problem.

Största problemet är som nämnt skaderisken. Förr eller senare kommer någon av oss att träffa nån av dessa grabbar i skallen med en boll. Detta vill vi till varje pris naturligtvis undvika.

Nästa problem är att kanterna mot vattenytorna blir totalt söndertrampade, vilket gör det svårt för oss att spela bollen som råkar hamna där. Letandet har tagit sådan organiserad form att det »muddras» med medhavda håvar, krattor och pinnar (oftast tillgripna från våra bunkrar och markeringar). De drar upp stora högar med lera och gräs som förlurar banan. Dessutom borde våra egna spelare få en rimlig chans att hitta nån enstaka boll efter att kanske ha sänkt flera vattenbollar till kostnader som kan uppgå till 100-tals kronor.

Så här kan vi försöka stoppa ofoget:

1 Alla medlemmar måste hjälpa till att vänligt men bestämt avvisa alla bollplockare/bollförsäljare.

2 Vägra köpa bollar (det är trots allt profiten som driver dessa små entreprenörer till de risker de utsätter sig för).



Håll i era prylar!

Den tråkiga tendensen att vissa individer inte respekterar andras egendom har tyvärr spritt sig även till våra domäner.

Knut Ekberg är väl den som bäst kan vittna om att tjuvar och skadegörare är i farten så fort man vänder ryggen till. Shopen har länsats på varor åtskilliga gånger under åren.

Vi har även haft inbrott i bilar. Göm era prylar i bakluckan och se till att bilen är låst. Likaså bör ni inte glömma plånböcker i bagskåpen då vi även haft inbrott där, både i ladan och i källaren. Ett nytt låssystem installeras inför denna säsong, och ny dörr monteras i ladan. Dessa åtgärder hoppas vi skall eliminera stölder i skåpen.

Okynnesstölder förekommer också. Det hände tex att några smågrabbar, en hårt belastad augustidag, erbjöd golfbollar till försäljning. En snabbutredning visade att bollrännan hade länsats och det blev naturligtvis kaos på ettan när dussintalet spelare skulle ut och spela. Bollstölder ur parkerade bagar har också förekommit.

Skadegörelse har förekommit på åtskilliga träd. I höstas hade någon brutalt hackat ned många träd på 16-17:e hälen och i vinter har någon systematiskt brutit av träden kring 10:ans green.

Ett sätt att bryta detta tråkiga mönster är att vi alla hjälps åt att ifrågasätta varför »obehöriga» uppehåller sig i klubbhusets närhet eller ute på banan.

ROGER K ANDERSSON

REGELAFTON

Tisdagen den 10 maj kl 19.00 träffas vi i Klubbhuset för att testa våra regelkunskaper. På programmet står film, frågestund, regelgenomgång med lokal anknypning.

Välkomna önskar PR-kommittén

BYTARDAG

Lördagen den 21 maj träffas vi i klubbhuset för vårens »Bytardag». Inlämning kl 10.00-10.30. Försäljning kl 11.00-21.00.

Det finns säkert någon som har behov av alla era gamla golfprylar som ligger i källaren, på vinden, i garaget, i garderoben och bara skräpar. Ta med det ni vill bli av med till golfklubbens stora BYTARDAG för golfprylar. Om ni inte själva kan bevaka byte/försäljning, så står PR-kommittén till tjänst. Glöm då inte att noggrant märka varje pryl med namn, telefonnummer och pris. Överblivna saker och era pengar måste hämtas senast kl 12.15, därefter tar PR-kommittén inget ansvar för det inlämnade. Passa samtidigt på att besöka Knuts välsorterade shop. Där finns allt som är nytt och bra för den kommande säsongen.

Vi ses den 21 maj!

Välkomna önskar PR-kommittén

SKILLINGETRYCKET

1 · 1988

Medlemstidning för Sollentuna Golfklubb.

Ansvarig utgivare: Ronny Karlsson
Redaktion: Anders Nordlund
(tel 08/35 69 77)
Ronny Karlsson
(0760/853 74).

Artiklar, bilder, insändare skickas till Sollentuna GK:s kansli, Box 6026, 191 06 Sollentuna 6.

OMSLAGET:

Arbetsuppgifterna på klubban blir bara fler och fler. Styrkan som skall lösa dessa utökas likaså. Ulf Emilsson, ny assistent pro och Stefan Strömsten, ny kanslichef skall försöka göra sitt för att vår välsköta klubb skall bli ännu bättre.

FOTO: CLAES-GÖRAN FLINCK

Artikelförfattare ansvarar för artiklarnas innehåll och utformning. Nästa nummer beräknas utkomma i mitten av nov. 1988. Materialstopp 1 okt.



Ordbrändan har ordet

Allt upp till oss själva hur bra bana vi vill ha

Din hand håller Du en fullmatad informationsskrift om Sollemtuna Golfklubbs nyheter och förändringar inför 1988 års golfsäsong.

Ett gott råd är att läsa Skillingetrycket från pärm till pärm. Spara det gärna och tag fram det och begrundat, för i år har vi samlat all den skriftliga information som årligen brukar sändas ut till medlemmarna i början av säsongen till en samlad information i Skillingetrycket.

Förutom Dig, Dina golfande kamrater och »gammal» personal vill jag hälsa tre för oss mycket värdefulla personer varmt välkomna till vår klubb och bana.

- Roger Lindström, vår greenkeeper från Norrorts Golf- och Gräservice AB. Om Du inte har träffat Roger personligen har Du ändå lärt känna honom och hans sätt att tänka och känna om golf. Det är nämligen Roger och hans män som utfört alla de ändringar och ombyggnader av håll som skett under senare år på vår bana. Och visst har väl ettan, tvåan och sexan blivit fina håll, och alla snygga utslagsplatser inte att förglömma.

- Stefan Strömsten, vår nye heltidsanställd intendent. Kansliet utökas i år från 1,0 till 1,5 tjänst. Stefan kommer att arbeta heltid och har huvudansvaret. Bengt Oreheim som länge har önskat skära ner sin arbetstid kommer i år att arbeta halvtid.

- Ulf Emilsson, vår assistent-pro. Ulf kommer att vara Knut Ekberg behjälplig med lektioner, träna våra juniorer och damer samt även coacha vårt elitlag. Laget som alltid är på väg mot stjärnorna.

Djärv nyhet

Förhoppningsvis ser Du förändringarna redan när Du parkerar bilen och närmar Dig »Shopen». Shopen har nämligen fått större utrymme och därmed utökat sortiment, lokalerna är uppfräschade och Inga-Lill och Knut är gladare än någonsin.

Anslagstavlan på höger sida av vägen upp mot klubbhuset är stor, ny och pampig. Den kommer att förses med aktuell/daglig information och är kolossal viktig att läsa var gång Du kommer till banan.

Den djärvaste nyheten i år är, att vi har skiftat slingorna. 10:an blir 1:an och vice versa. Detta innebär att vi har fått en naturlig framsida, där all aktivitet utgår ifrån. Kansliet kommer att ha klar uppsikt över området. Övningsgreenen ligger i nära anslutning till 1:ans utslagsplats. Lusthuset kommer att användas som starterhus. Uteserveringen, som förresten blir utbyggd och utrustad till säsongstgart, ligger så nära tee att Du hinner få i Dig en bit mat mellan två tävlingsrundor och ändå bevaka Din plats i startfältet.

Under högfrekvent tid kommer vi att använda oss av starter, det borgar för exakta starttider och jämnt »flyt» på banan. Läs den mycket intressanta artikeln längre fram i tidningen.

Se upp med tjuvar

Torpet har byggts om till två bra arbetsplatser, det är omålat invändigt och nya textilier har införskaffats. En komplettering av möblemang har också gjorts. Dessutom har vi köpt en dator med vars hjälp vi hoppas kunna sköta alla på en golfklubb före-

kommande arbetsuppgifter. Greenfee skall fortfarande lösas i torpet under arbetstid, däremot har vi flyttat tävlingsanmälan till klubbhuset och där återfinns den under handicaptavljan.

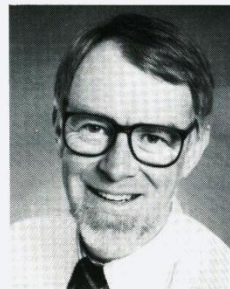
Ett nytt låssystem har inmonterats till källare och lada, vi hoppas innerligt att detta skall hjälpa oss i kampen mot tjuvar. Ladan har fått ny dörr och ljuspunkterna har utökats och förstärkts vilket bör öka statusen på ladan som förvaringsplats för våra utrustningar.

I Anders Nordlunds intervju med banchefen Arne Gustafson kan Du läsa om banan som ju är allas vårt skötebarn. En sak är vi alla överens om, banan behöver vila och läka alla sår i år. Den planerade fintrimningen med bl a sanddressning känns välbehövlig och med vådrets hjälp får vi säkert grönaste banan i stan.

I egen regi

Som alltid när man startat något nytt kan man räkna med lite grus i maskineriet, men vår förhoppning är att vår bana efter något år med slipning av de värsta kantigheterna kommer att fortsätta vara en av stockholmsområdets mest attraktiva både vad det gäller årsavgifter och klubbdrift. En av förutsättningarna att detta skall lyckas är att Du, käre medlem, är aktiv och tar ansvar. Med andra ord, pyssla om vår bana, tag kontakt med någon i styrelsen om Du har idéer, vill klaga eller ändra på något. Naturligtvis är det ännu viktigare nu när vi är i egen regi, att Du tar ansvar för vår miljö. Det är Du och jag som gör klassen på banan, så plocka upp skräp, säg till om en kratta har gått av, laga nedslagsmärken, helt enkelt **bry dig om.**

Din golfvän





ULF och STEFAN till er tjänst!

1. Var och med vad har du varit verksam tidigare?
2. Vad har du för utbildning och bakgrund?
3. Några golfmeriter?
4. Vad vet du om Sollentuna GK?
5. Varför tog du jobbet?

INTERVJU: ANDERS NORDLUND



Välkomna till klubben och till den hjälp vi får säger Bengt Oreheim och Knutte Ekberg till klubbens nye assistent pro Ulf Emilsson (längst till vänster) och Stefan Strömsten, ny kanslichef.

I vår kommer vi att mötas av två nya ansikten på vår bana vid Skillinge. Stefan Strömsten heter vår nye kanslichef och Ulf Emilsson blir assistent pro.

Stefan är egentligen inte någon ny bekantskap för många av våra medlemmar, då han varit med i klubben i snart 15 år. Men som kanslichef är Stefan ny fr o m april. Vår trotjänare på intendentposten, Bengt Oreheim, varvar ned till halvtid och Stefan tar vid. Han blir inför styrelsen ekonomiansvarig, vidare tar han över bokföringen. Stefan skall också föra in ADB-rutiner på klubben.

Ulf Emilsson skall hjälpa vår andre gårdvar, instruktören Knut Ekberg, att få ordning på medlemmarnas svingar. Ulf – liksom Stefan – anställs av klubben och kommer även att engageras i kommittéarbete.

Skillingetrycket träffade de två nyanställda och vill presentera dessa med följande fem frågor:

ULF EMILSSON

Ålder: 32 år.
Bostad: Näsby Park, Täby.
Civilstånd: Sambo med Pippi.
Barn: Sofia 3 år och Anna 1 år.
Hcp: 4,6.

1 Har arbetat som idrottslärare. Har vidare under flera år varit anställd av Svenska Skidförbundet som alpin landslagstränare, har bl a varit med och utbildat killar som Jonas Nilsson, Johan Wallner, Jörgen Sundqvist, Stig Strand.

2 Gått alla kurser som Svenska Skidförbundet erbjuder. Gick våren 1987 ut GIH och går för tillfället högre tränarutbildningen i PGA/SGFs regi. Jag har sysslat med golf sedan jag var 12 år, hjälpt till med träning på min moderklubb Torreyby.

3 Inte så mycket att skryta med. 12:a i JSM på Isaberg 1978 och ungefär samma placering vid ett EM-test på Falsterbo 1978. Men jag tror mig våga påstå att jag kan slå en golfboll.

4 Mycket lite för att säga ingenting. Jag har fått min golfskolning på Västkusten och vet inte så mycket om banorna i och kring Stockholm. Det har sagts mig att Sollentuna har en platt bana, det skall bli intressant att se om det stämmer.

5 Det här blir mitt första projobb. Jag vill lära mig jobbet från grunden och då fann jag det lämpligt att prova på en storklubb som Sollentuna ju är. Sägans kan att jag hade fler erbjudanden från andra klubbar. Golfen har alltid varit mitt stora intresse, nu får jag det som arbete, det skall bli roligt. Jag tycker också det är roligt att få lära ut saker och ting. Tidigare har det handlat om skidåkning utför, nu får jag chansen även i golfen.

STEFAN STRÖMSTEN

Ålder: 34 år.
Bostad: Viby, Sollentuna.
Civilstånd: Gift med Agneta.
Barn: Malin 11 år, Sofia 6 år, Emma 3 år, Christian 2 år.
Hcp: 9.

1 Jag har arbetat inom Volvo i många år. Senast har jag varit butikschef hos Volvo Lastbilar i Sollentuna.

2 Gick ut gymnasium för många år sedan. Har därefter gått några universitetskurser i ekonomi och ADB.

3 Inga alls. Jag har ju bara ägnat mig åt sällskapsspel. Var en gång nere i 6 i hcp. På senare år har det blivit allt mindre med spel så numera får jag vara glad om jag håller mina 9 i hcp.

4 Det mesta. Jag har varit med i klubben i snart 15 år och haft möjligheter att lära mig den inifrån, då jag även funnits med i kommittéarbete. I tre år satt jag t ex med i tävlingskommittén. Då klubben stod som arrangör för JSM 1979 fanns jag med i tävlingsledningen.

5 Min hobby blir också nu mitt arbete och jag får på heltid syssla med något som jag alltid funnit mycket roligt – golf. Vidare får jag arbeta i mycket trevlig miljö och med människor som alla troligtvis är ute i positiva syften. Golfklubben är inne i ett omdanande skede, sedan vi själva tog över driften. Förhoppningsvis kan jag vara med och tillföra klubbens utveckling något. Det känns också stimulerande att få ge sig in i en sport som för närvarande expanderar rasande snabbt.

Lycka till!



Nu skall det bli lättare
att komma ut och spela

Boka tid hos startern!

De senaste årens anstormning i klubbarna i Stockholmsområdet har på många håll resulterat i överfulla bollrännor och en hel del irritation ute på banorna. Under högbelastningstider har greenfee-spelare ibland »lagt beslag» på första tee till men för medlemmarna, så även på Sollentuna GK.

Vi har i vår klubb på ett par år noterat en fördubbling av antalet greenfee-spelare. Kommunspelarna har utnyttjat sin kvot maximalt – tidvis ännu mer. Många greenfee-spelare som gästut vår bana har varit av kategorin »gröna golfare», dvs utan officiellt handicap men med s k Grönt kort. Den snabba utvecklingen har lett till att kanske inte alla golfare har fått tillräckligt med golfkultur, kunskaper och erfarenhet för att alla ska fungera fritt från komplikationer.

Tyvärr har antalet greenfee-smittare inte minskat – snarare tvärtom. Smitarna har också blivit företrädare. Det har hänt att spelare skrivit in sig under falskt namn, anggett annat namn än den riktiga hemmaklubben och slutligen lagt ett tomt kuvert i greenfee-lådan! Listan på små och stora problem kring första tee kan göras lång. En bidragande orsak till trängseln är säkert att även medlemsantalet vuxit, fler har handicap och spelar mer än tidigare.

Starter

Styrelsen har uppmärksammat problemet och tillsatte under vintern en arbetsgrupp (under tecknade) med uppdrag att föreslå problemlösningar till kommande säsong. Vi tog uppgiften med målet att dels ge våra medlemmar bättre möjligheter att spela – att skapa en bättre balans mellan medlemsspel och greenfee-spel. Ur ekonomisk synvinkel är det för klubben fortfarande viktigt att kunna ta emot ett optimalt antal greenfee-spelare. Vidare ville vi försöka komma tillrätta med onödig köbildning, en- och tvåbollar vid högbelastning, obehörigt spel o s v. Vi gjorde en lång lista på alla olika problem, klagomål, kritiska synpunkter och förslag som kom fram förra säsongen. Vi analyserade, diskuterade och kom fram till att lösningen av så gott som samtliga problem låg i bemanning av första tee – en **starter** – klubbvärd eller

klubbvärd eller vad man nu vill kalla det.

Kontrollerar

Vårt övergripande förslag, som en enhällig styrelse också tagit, är att vi i år ska ha en kontinuerlig bemanning av första tee. Stommen är en grupp på 5–6 personer, som delar på jobbet. Gruppen ska ingå i kansliorganisationen under kanslichefens ledning. Kanslichefen upprättar arbetsschema inkl ev bakjour för dessa personer, som ska vara i tjänst under kansliets öppettider även vissa kvällar om det behövs. Den huvudsakliga uppgiften är att vara **starter, kontrollera lagbrickor, hjälpa till med att kontrollera greenfee och spelbehörighet**. Vidare ska startern kunna **bedöma och besluta om ensamma spelare eller tvåbollar kan starta**. Vid behov kan denne fördela ensamma spelare på tre- och fyrbollar. Startern ser till att starttider hålls när det är kösituation, att parti som kommit ut på första tee inte utsätts för farligt bombardemang från ivriga efterföljare och att inte fler partier startar än vad banan tål. **Startern har rätt att vid behov neka spelare att**

starta, exempelvis om denne ej fullgjort sina skyldigheter före spel.

Boka starttid

För att förbättra chanserna till spel kommer du som medlem att ha möjlighet att boka starttid under hela veckan. Bokning av starttid görs direkt hos startern. Startern kommer att ha en egen nyinstallerad bokningstelefon med nummer 08-00 00 00. Som medlem får du boka upp till sex dagar i förväg. Greenfeespelare får boka upp till två dagar i förväg. Närhelst du vill spela under kansliets öppettider och banan är öppen kan du alltså boka en starttid. Får du plötsligt oplanerad lust att spela är det bara att per telefon eller på plats ta kontakt med startern eller kansliet för besked om starttid. Under kansliets öppettider ska vi alltid ta kontakt med startern för att få en starttid.

Ringer du och får tid innan du åker till klubben kan du alltid vara säker på att du och ditt sällskap kommer ut och du vet också när ni ska starta. Vill du vara spontan eller chanså lite så kommer du med starterns hjälp troligen att ha större möjlighet att komma ut jämfört med tidigare år. Lika gärna som du går till bollrännan och lägger en boll, lika gärna kan du gå till startern och bli inskriven på startlistan (om det behövs p g a kö).

Bättre flyt

Startern kommer att ha all information om startförbud, branschgolf och andra tävlingar, banarbete och allt annat tänkbart som kan påverka möjligheterna till spel. Vi tror som exempel, att startern kommer att kunna tillgodose da-

mernas behov av starttid på onsdagarna betydligt bättre än vad som varit fallet tidigare. Under alla olika tävlingar såväl vardagar som helger har startern en stor funktion att fylla för att öka flytet ute på banan.

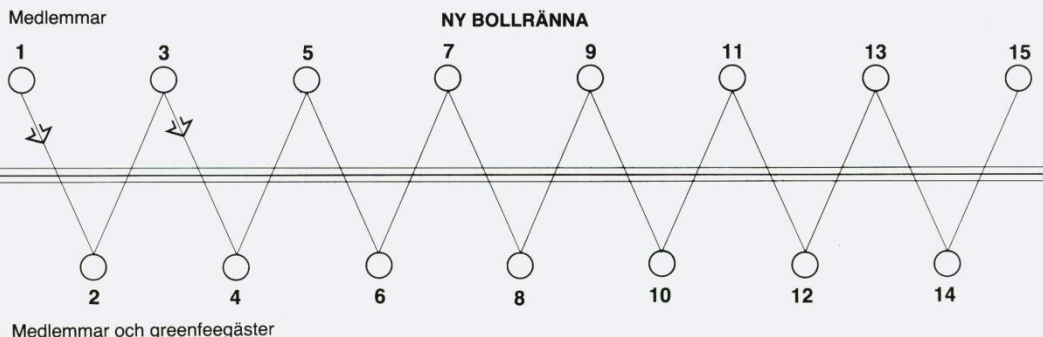
Ny »bollränna»

Under kansliets öppettider såväl vardagar som helger upprätthålls starterfunktionen. Utanför kansliets öppettider kommer vi att ha en ny modifierad »bollränna» framtagen för att bättre balansera medlemsspel och greenfee-spel. »Bollrännan» är en skiva med gropar att placera bollen (namn på den) i. Eftersom gästspelare bara får placera sin boll (namn på den) i undre raden är medlemmarna vid kösituation garanterade varannan starttid.

Styrelsen är övertygad om att denna nyordning med starter kommer att väsentligt förbättra trivseln och möjligheterna att komma ut och spela, även när banan är hårt belastad. Vi tror också att greenfee-spel och därmed intäkter kan bibehållas eller öka något trots de nya restriktionerna. Möjligheterna ligger i att med starterns hjälp utnyttja tiderna och banan optimalt. Vi hoppas att du som medlem hjälper till genom att alltid ta kontakt med startern eller kansliet före start och att du låter oss veta dina såväl kritiska som positiva synpunkter. Vi kommer att noga följa utvecklingen och hur den nya organisationen fungerar och är självfallet mycket glada för allt stöd vi får för att ytterligare förbättra det nya systemet.

Enligt uppdrag

BO CREUTZER
MARIANNE HAGMAN
RICHARD WARHOLM





BÄTTRE KOLL med nya ettan

Även i år kan en del nyheter kring och på vår bana presenteras. Det viktigaste är att vi denna säsong börjar på »gamla» tian. Argumenten för att skifta de två slingorna har varit många.

TEXT: ANDERS NORDLUND

Med jämna mellanrum har det i klubben kommit upp diskussioner om att byta de två slingorna på banan – alltså börja på tian.

Sedan det vid årsmötet 1987 motionerats om en omDisposition, testspelades banan åter ett par gånger i omvänd ordning på de två slingorna. Tian blev ettan.

Efter noggrann analys har de ansvariga i klubben kommit fram till att det enbart finns fördelar med denna bansträckning.

Från och med denna säsong kommer man därför att skifta de två 9-hålsslingorna och börja spela på »gamla» tian. Orsaken till förändringen är i första hand, att man på detta sätt kan få en bättre kontroll på kö, starttider och allt som sig tilldrager på första tee (se även separat artikel om starterfunktionen).

– Vi misstänkte att vi skulle få kö på nya tvåan – gamla elvan. Testerna visade dock att farhågorna inte besannades, kommenterar banchef **Arne Gustafson**. Allt har flutit bra på korthålet. Skulle det bli problem, kommer vi att införa bestämningen, att de på tee skall slå ut medan framförvarande boll på green väntar och putt sedan klart, när bakomvarande boll slagit ut.

Många fördelar

Arne Gustafson och de övriga som sett över frågan, kan inte direkt peka på några nackdelar med en omläggning. Tvärtom. Arne gör sig till tolk och pekar på följande fördelar:

- Starterfunktionen sköts från Lusthuset.
- Det blir lättare att kontrollera sin plats i bollrännan eller hos startern.
- Kansliet får bättre kontroll över första utslaget.
- Restaurangen kan bättre utnyttjas på väg från nian till tian.
- Lättare tillgång till toaletter.
- »Gröna golfare får slå ut från ett tee som ligger en bra bit bort från alla »vakande ögon»

• Vi slipper 18:e hålet som avslutningshål, vilket säkert kommer att uppskattas av de flesta i klubben.

Men vi tappar också en tuff avslutning. Sollentunas bana har ju verkligen kunnat erbjuda en bra och utslagsgivande avslutning i gamla 15:e, 16:e, 17:e och alltså inte minst 18:e?

– I och med att vi gjorde förbättringar på de första nio, trean och fyran blev mycket svårare, blev de två slingorna likvärdiga. Därför menar vi också, att vi inte förlorar något på att switcha de två slingorna, svarar Arne.

– Dessutom är sannerligen inte gamla sjuan och åttan några lätta hål direkt, fortsätter Arne.

– Finner vi, att den »gamla» avslutningen är mer avgörande, går det ju alltid i stora tävlingar kasta om de två slingorna, kompletterar Arne.

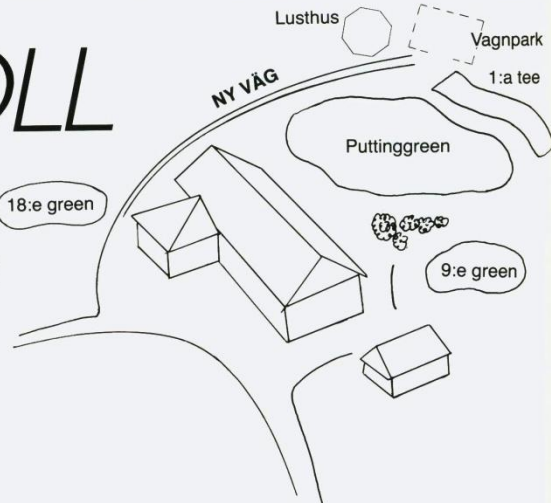
Använd nya vägen!

Nya vägar kommer att anläggas till nya ettans teeområde. Det är viktigt att alla respekterar dessa och går där de skall.

– Puttinggreenen kommer ju att ligga direkt i anslutning till nya ettans tee. Vi vill ha en så bra puttinggreen som möjligt och som är likvärdigt med greenerna ute på banan. Därför måste vi vara akt-samma om den och skydda den genom att respektera de gångvägar vi anger till första tee. Annars kommer vi få stora skador och belastningar på puttinggreenen, manar Arne.

De flesta har väl inte kunnat undgå att märka att det under de senaste åren gjorts många förändringar och arbeten på banan. Allt för att försöka göra Sollentunas bana utifrån de förutsättningar den har så bra, intressant, vacker och säker som möjligt.

De finns säkert också en och annan som retat upp sig på alla dessa arbeten och jordhögar på banan. Den kategorin skall förhoppningsvis i år kunna bjudas en mer uppmanande syn ute på Skillinge.



I år skall det satsas på ans och puts!

Sollentunas bana är dock långt ifrån färdig, många idéer för att göra den bättre för framtiden finns.

– Vi är en bit på väg, men har en del stora uppgifter vi måste ta oss an, när medlemmarna så känner för det, säger Arne Gustafson.

– Vattenfrågan är en. Som bekant är vi hänvisade till dyrt kommunalt vatten till vår bevattningsanläggning. Viktigt för klubbens ekonomi är, att vi snarast får tillgång till eget vatten. Det finns planer på att gräva ut vattendraget vid gamla 13:e och på så vis skapa en vattenreservoar som helt eller delvis kan täcka vårt vattenbehov, berättar Arne.

– Vidare har vi planer på att med åren forma om gamla 11:e greenen så att den blir mer spännande och utslagsgivande.

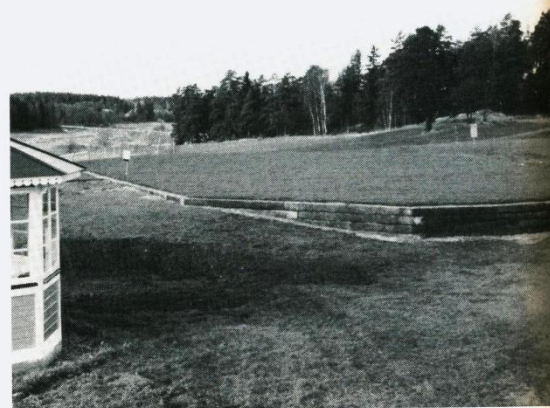
– Vår gamla lada som är kombinerad maskin- och personalbyggnad är omodern och ligger fullt och illa placerad. Om det är möjligt skulle vi kunna bygga en funktionsduglig maskinhall med personalutrymme på andra sidan vägen till vänster om gamlan ettan. Detta skulle dessutom banan vinna mycket på, spekulerar Arne.

Fintrimning

– Detta gäller framtiden, säsongen 1988 handlar det om fintrimning av banan. Folk kan nog som sagt vara trötta på alla lerhögar, grävsopor, lastmaskiner säger Arne med ett leende.

– Vad vi speciellt kommer att satsa på är att förbättra tees och foregreens. Arbetet det handlar om är drossning, gödning, dränering och hjälpsådd.

Bancheff Gustafson vill gärna ha



I år spelar vi från ett nytt första hål, som dessutom har ny tee prydligt uppbyggt med järnvägsslipers.



Din hjälp för att få bättre ordning på dessa viktiga delar av banan. Här ger han några tips:

Provsvinga inte på tee (förbudet), pegga gärna upp på korthålen, använd greenlagaren inte enbart på green utan även på fore-green.

Fler arbeten för att höja finishen på banan?

– Förhoppningsvis samtliga – eller så många vi har råd med – fairways skall sandressas. Därför ber vi alla att ha förståelse för om det kan ligga grovt grus på fairways. Detta skall försvinna ner i vår svårarbetade målardalslera och så småningom ge bättre fairways, svarar Arne. Sand är medicinen mot lerhaltiga fairways.

– I år skall vi också göra stora insatser för att få bort alla maskrosor och all vitklöver som har irriterat många. Därför ber vi dig att ha förståelse för att vi vid arbetet i samband med detta måste hålla banan helt stängd en vardag.

För övrigt kan noteras:

att nya ettans tee lades om i höstas. Spellinjen är ändrad så att tee pekar mot green och inte som tidigare mot grannhålets fairway. Vidare ser man green och flaggan och mer av landningsområdet på fairway från tee. Tee är uppbyggd på järnvägslipers och har därmed fått en tilltalade utformning.

att man fortsätter att arbeta med figur- eller timmglasklippning som det också kallas – av fairway. Spelet blir mer utslagsgivande och banan mer estetiskt tilltalande. Fairways bebehålls bredare där medelgolfarna skall landa sina bollar medan den smalnare av där elitgolfer avser att hamna. Semiruffen får inte vara för kraftig eller för hög. 1989 kan vi se denna förändring helt färdig.

att ett 20-tal träd har varit utsatta för sabotage, då någon slagit sönder dem med stötar. För att ersätta dessa kommer vi i slutet av april att plantera ca 100 nya träd. Var försiktig med våra ungräd!

att banan inte längre sköts av kommunens arbetare. Klubben har tecknat ett entreprenadavtal med Norrorts Golf & Gräs, som specialiserat sig på golfbaneskötsel. Företaget har tidigare haft hand om skötsel av Björn Borgs Sport Club på Lindö samt hjälpt vår klubb med förbättringar på vår bana de senaste åren. Roger Lindström blir greenkeeper som tillsammans med erforderliga männingar kommer att arbeta på banan under växt- och spelsäsong.

att medlemmar med Grönt kort alltid spelar från grön tee, i huvudsak det samma som röd tee på vår bana. Gröna teekulor kommer att utmärka grön tee där sådana finns.

○ ○ ○ ○



GLÖM INTE ATT BOKA STARTTID

Damerna har visat sitt stora intresse för golven även under »lågsäsong». I slutet av januari träffades ett 30-tal damer i klubbhuset för att diskutera kommande säsongs tävlingsprogram. DK fick många värdefulla synpunkter att ta med i bagaget inför säsongsstarten.

I vinter har 22 damer tränat sin sving i Viksjötältet under 5 veckor. Vad månede bliva av denna aktivitet?

Gynnar oss damer

Vi har en ny spännande golfsäsong framför oss. Årets säsong har en hel del nyheter som ni kan läsa mera om i andra artiklar i vår klubbtidning. Tidsbokningssystemet med en Starter vid första utslaget tror jag kommer att gynna oss damer. Du kan komma ut och spela den tid som är beställd.

Nyheten för våra onsdagstävlingar är att alla »vanliga onsdagar» gäller lottad start kl 09.00. Ni som inte kan spela på morgonen kan spela valfri tid under dagen – glöm inte att boka starttid. Om du inte har någon att spela med – ring upp någon som skrivit upp sig på anmälningslistan.

Stanna och trivs

Det sociala umgänget på klubben har blivit sämre för varje år. Vi spelar vår golf och sen går vi hem. Hur många stannar kvar på klubben efter sin golfrunda? Vi damer ska förbättra detta för åtminstone en dag. **Fredagen den 17 juni** ska vi damer bjuda upp en herre och spela bästboll med honom och efteråt äta Janssons frestelse. Du får naturligtvis inte spela med din sambo eller äkta man, men de är mycket välkomna till supén även om de ej haft möjlighet att spela golf.

Glöm inte att läsa vår anslags- tavla i damrummet – där finns all aktuell information om bla träningsdagarna, Nationella Dam- dagar, jourveckor för DK och mycket annat.

I år spelar vi »**Utmaningen**» mot Sigtuna på hemmaplan. Vandringspriset är en väggklocka att ha i damrummet.

Vår tradition med **manne-**

känguppvisning har vi inte velat gå ifrån. I år är det Carella i Sollentuna Centrum som ska visa sin höstkollektion den **28 september**.

Regeltävling

Årets stora satsning vill Golfförbundet att klubbarna ska lägga på att utbilda medlemmarna i regel- och etikettfrågor. Vi i DK tänkte dra vårt strå till stacken och varje vecka ha en regel fråga på anslags- tavlan, som alla kan svara på under veckan. När säsongen är slut gör vi en sammanställning och kanske någon som varit extra flitig får en uppmuntran.

Alla är mycket välkomna till våra tävlingar och övriga aktiviteter. Vi ses på **Värmötet den 4 maj**. Har du inte tid att spela så kom till supén.

MARIANNE HAGMAN

ANMÄLAN GÖRS VID HANDICAPTAVLAN

Några större förändringar av tävlingsprogrammet har inte gjorts för kommande säsong, men det kan vara på sin plats att peka på några inslag i årets program.

Men först – all tävlingsanmälan görs i år vid handicaptavlan i klubbhuset och lusthuset blir tävlingsexpedition.

Anmälningsstiden för Skillinge Cup och Vikingaslaget går ut redan den 8 maj, för att vi skall hinna spela två omgångar före semestern.

Gamla Riksgolven kommer tillbaka i ny tappning – Volvo/SAS Cup 100, som spelas den 11 juli och klasssegrarna spelar vidare för SoGK i en regionfinal. Finalen av Volvo/SAS Cup 100 går i Skottland. Inbjudningsbrev kommer.

»Vänskapsdagarna 1988» spelas i år på Haninge, Botkyrka, Viksjö och Täby. Se vidare i tävlingsprogrammet.

Kommer antalet deltagare i våra torsdagstävlingar att minska ytterligare i år? Vi hoppas givetvis på ett nej som svar på den frågan, när årets säsong skall summeras i höst.

Hcp – kortet skall alltid uppvisas och stämplas före utlämnande av scorekortet.

För att underlätta för tävlingsledarna lämna jämna pengar och notera era önskemål (tex tidig start) överst på scorekortet, inte på kuvertet.

Tack på förhand

LARS HERNELL

GRUPPTRÄNING FÖR NYBÖRJARE

Kommitténs uppgift är att svara för utbildning såväl av nybörjare som av andra, hjälpa »gröna» golfare på traven mot handicap, introducera nya medlemmar i klubben så att de inte känner sig utanför, samt att ordna arrangemang av olika slag för att öka klubbkänsla och gemenskap.

Själva sponsorerksamheten sköts fr o m i år av en speciell kommitté men PR-kommittén bidrar även här.

Säsongsens program ser ut som följer:

Måndag 2 maj kl 19.00. Information till nya medlemmar. Vi samlas över en öl och macka och svarar på frågor och informerar om klubben. (Anmäl Ditt deltagande till intendenten, 754 36 25).

Måndag 9, 16 och 30 maj. Spel och tävling för »gröna golfare». 9-håls poängbogy för dig som inte har handicap men Grönt kort. Sista måndagen kaffe och prisutdelning. Kanske någon golfilm ed dyl. (Anmälan till intendenten. 1:a start 18.00)

Tisdag 10 maj. Regelafton med lokal anknytning. Vi putsar upp våra kunskaper under ledning av vår expert och ordförande Ronny Karlsson (anmäl deltagande till intendenten).

Lördag 21 maj. Bytardag. Chans för dig att sälja gamla pryglar och fynda. Inlämning kl 10.00–10.30. Försäljning 11.00–12.00.

Fredag 26 aug. Kommungolf. Tävlning för kommunanställda och politiker. Vi tävlar om vandringspriset (kommunens standard). Det innehas för närvarande av personalchefen.

Onsdag 7 sept. Sponsorgolven. Alla våra sponsorer tävlar om vandringspriset och äter en god middag ihop.

Förutom detta ordnar vi med gruppträning för nybörjare och mycket annat. (Musikafton t ex.)

Vi behöver en tecknare – fotograf till PR-kommittén, gärna junior. Kontakta i så fall någon av Lars Kjellberg, Coffe Fredriksson eller PEDER STJERNBERG

OBS!

Kontrollera matrikeln

Det är viktigt att DU kontrollerar i matrikeln om uppgifterna på ditt namn, din adress och ditt telefonnummer stämmer. Meddela omedelbart eventuella felaktigheter till vårt kansli, tel 754 36 25.



Nya regler för "kön" och ny medlemskategori

Vår ständigt växande kö, som mest nästan 1.200 personer, har förorsakat hård belastning på kansliet och många styrelsemedlemmar. För att lättare kunna administrera och tillmötesgå medlemmars önskan om att få in familjemedlemmar i klubben, fattade därför styrelsen ett beslut att dela upp kön i en prioriterad, (för medlemmarnas anhöriga) och en oprioriterad del. Dessutom beslutades att ta ut ytterligare registreringsavgift på 150 kronor för att täcka det administrativa arbetet. Dessa åtgärder har reducerat antalet i kön till ca 600. Cirka 1/3 har hamnat i den prioriterade kön. Vid intagning erbjuds varannan ledig plats till personer i den prioriterade kön och varannan till personer i den oprioriterade kön. Intagning för 1988 har skett enligt det gamla systemet.

När erbjudandet om medlemskap så småningom kommer till den presumtiva medlemmen måste han/hon välja mellan fyra alternativ:

1. Hoppa av helt.
2. Betala inträdesavgift och aktivt medlemskap.
3. Betala inträdesavgift och passivt medlemskap. Detta kan vara ett bra sätt att sprida investeringen i golfsporten, samtidigt som det garanterar inträdesavgiftens storlek. Se nedan för regler vid övergång från passiv till aktiv.

4. Begära ny ansökningsblankett för att åter ställa sig i kön enligt då gällande regler och avgifter.

Vilka olika typer av medlemskategorier finns att välja på?

1. Aktiv Senior.
2. Aktiv Junior.
3. Passiv Senior.
4. Passiv Junior.
5. Pensionärer (65 under året), spel vardagar.
6. Vardagsmedlemmar, spel före 11.30 vardagar.

För kategori 3 och 4 gäller att man skall meddela kansliet före sista december om man önskar övergå från passiv till aktiv eller vice versa. Under speciella omständigheter kan man tillåtas övergå till aktiv under pågående säsong. Passivt medlemskap tillåter inte greenfeespel på vår eller andra banor.

För kategori 5 och 6 gäller att man får spela på »otillåtna» tider till rabatterad greenfee, likaså att delta i tävlingar.

Vi har också en kategori spelare som vi är ensamma om i landet, nämligen s k **kommunspelare**. Enligt avtal med Sollentuna kommun upplåter vi 300 golfronder (=300 greenfeeavgifter) per månad till godkända golfspelare som bor i Sollentuna. För detta betalar spelaren full greenfee och en årlig registreringsavgift på 100 kronor. Förra året hade vi ca 150 spelare av denna kategori.

ROGER K ANDERSSON

Greenfeespel

Följande tider och bestämmelser gäller för de greenfeegäster som kommer för att spela Sollentunas golfbana:

Kategori	Vardagar	Torsdag efter kl 13.00	Lördag, söndag och helgdag
Spelare med Grönt kort	Endast om spelare med max hcp 24 ingår i bollen	Spel ej tillåtet	Endast som gäst till SoGK-medlem
Hcp-satta gäster, max hcp 36	Inga begränsningar	Endast för tävlande i torsdagstävling, herr sr. och max hcp 24	Före kl 13.00 endast som gäst till SoGK-medlem. Efter kl 13.00 inga begränsningar

OBS! Max två spelare med Grönt kort får ingå i bollen.

Många klubbar har sina speciella bestämmelser för greenfeespel. Förutom dessa finns det några gemensamma bestämmelser för samtliga svenska golfklubbar. För dig som vill lämna vår klubb då och då för gästspel på annan klubb kan det vara på sin plats att känna till dessa:

Gästspelare måste:

- vara medlem i en golfklubb
- ta reda på och följa klubbens ordningsregler
- i förväg förvissa sig om att klubben är öppen för gästspel den aktuella dagen
- vara beredd att visa upp medlems- och/eller hcpkort samt betala greenfee före spel.

En gästspelare måste också vara medveten om att värdklubben har alla befogenheter att besluta om vad som gäller för gästspel.

Banpersonalen har företräde

Ibland kan du få vänta på banpersonalen medan de klipper en green eller utför annat arbete. Du måste vänta tills arbetet är klart eller banarbetaren ger klartecken att spela. Regeln gäller även om banarbetaren sitter i en täckt traktorhytt.

Samma regel gäller även när icke golfande personer, tränande idrottsmän passerar eller vistas inom träffhåll på golfbanan.

Det tar ca 5 minuter för en banarbetare att klippa en green om han får arbeta ostört. Måste han göra ett uppehåll för att låta 3-boll spela färdigt, tar hålet minst 10 minuter. Om detta sker på samtliga 18 hål förlängs hans arbetsdag med 1,5–2 timmar.

Några komihåg inför säsongstarten

Klubba, boll och peg skall finnas i handen i god tid på varje utslag.

Slå inte förrän framförvarande med säkerhet är utom räckhåll. Du behöver inte till varje pris invänta Din tur i bollen innan Du slår på fairway.

Du slår inte bättre efter 4–5 provsvingar – oftast räcker en.

Kör med »backspiegel».

Släpp igenom så fort Du inte hittar Din boll, om du inte kan hålla din plats på banan.

Lägg tillbaka uppslagen torv – även i ruffen.

Kratta bunkrarna efter Dig.

Drag aldrig vagnen mellan greenen och greenbunkern.

Ställ vagnen på rätt ställe kring greenen (så nära nästa utslag som möjligt).

Laga nedslagsmärken på green.

Du behöver inte nödvändigtvis »håla ut» på varje green (undantag slagspeltävling).

Lägg alltid extraklubban som Du har med på green på flaggstängen annars glömmes Du den. För övrigt har du aldrig utrustning på green.

Vänta till nästa tee innan du fyller i Ditt scorekort.

Spelare med lägst handicap i bollen ansvarar för att golfvettreglerna följs.

Högst 4-boll tillåten på banan.

Promenera i ett bra tempo mellan slagen (golf är ju delvis en motionssport).

Om vi alla följer dessa enkla »knep», kan vi alla samsas på banan och njuta av vår golf. Om någon trots allt önskar ta lång tid på sig är det bara att släppa igenom.

Till sist, läs gärna »Golfvett för Gladare Golf», som finns på kansliet.

RONNY KARLSSON