



SKILLINGETRYCKET

MEMBERSTIDNING SOLLENTUNA GOLFKLUBB • NR 1 • APRIL 2010



Ur kaos kommer ordning

Tro det eller ej...

Torsdags 2010 – stora förändringar

Efter snön kommer juniorena

Vad händer på en golfklubb på vintern?

Bokningsinformation	2	Golfrestaurangen	11	Vårträning för seniorerna	19
Ur kaos kommer ordning	3	Efter snön kommer juniorena	12	Källerts Käseri	20
Vad händer på en golfklubb på vintern?	5	Att tävla som knatte/junior	13	Funktionärgolf	21
Tro det eller ej...	6	Fastighetskommittén	14	Bankkommittén	22
Greenfeeutbyte	6	Städdag på SoGK den 17 april	15	Kommittéer/ledamöter 2010	25
"Juniorloppis" eller klubb-bytar-dag	6	Idrottskommittén	16	Speltempo	25
Greenfee 2010	6	SoGK seriespel 2010	16	Verksamhetsidé och Vision	25
Medlemskategorier	7	Supporterklubben - för alla medlemmar	17	Hcp-frågor på SoGK 2009/2010	26
Damsektionen	8	Supporterklubbens Välkomstgolf	17	Elitkommitténs visioner	28
Nyttillskott i Damkommittén	9	Seniorsektioner	18	Woods & Iron Classic	28
Nu är säsongen äntligen igång!	10	H55, H65 och H75 seriespel	18	Tävlingsprogram 2010	29
Ny instruktör på SoGK	10	Torsdax 2010 – stora förändringar	19	Nya medlemmar	30



2 SKILLINGETRYCKET



www.sollemtunagk.se
sollemtunagk@sollemtunagk.se



RECEPTION/SHOP/TIDBOKNING

Telefon 08-594 709 90

KANSLI

Telefon 08-594 709 95

Fax 08-594 709 99

Fredrik Carlsson 08-594 709 97

Caroline Holmblad 08-594 709 96

LEKTIONSBOOKNING

Niclas Björnsson 073-505 22 10

Jonas Lekman 070-858 42 29

RESTAURANG

Telefon 08-754 36 31

Leif & Madeleine Melin

Bilden sidan 1: Personal och tränare vid den nya receptionsdisken.

Bokningsinformation

- Reception och servicepersonal skall alltid verka för att starttiderna fylls upp till 4-bollar.
- Medlem kan förboka en tid hur långt i förväg man vill, men får bara ha en tid på vardag och en tid på lör-, sön- och helgdag bokad åt gången. Tiden skall utnyttjas eller avbokas innan ny starttid får bokas.
- Starttid i tävling betraktas inte som förbokad tid.
- Möjlighet till förbokning av "interna tävlingar" finns, ring kansliet för information och prisuppgift.
- Varannan tid skriven bollrädda samtliga dagar, med undantag för lör-, sön- och helgdagar, när samtliga tider mellan 08.00-09.00 är bokningsbara.
- Greenfeegäster är välkomna alla tider alla dagar, bokningar får göras 7 dagar i förväg. Gäller även "Kompisklubbar".
- Handicapgräns 36 för herrar och 36 för damer. Gäst till medlem "Blått eller Grönt märke" (36+).
- Företagspartners (sponsorer) får boka 7 dagar i förväg, alla tider alla dagar.
- Övningsspel och fadderrundor får spelas på fredagar och lördagar efter 15.00.
- Innehavare av "Sommarlovskort" får inte förboka några tider utan endast gå ut på tider anvisade av reception eller servicevärd.
- På-platstider skall bokas på plats i receptionen, första lediga tid anvisas.
- För alla bokningar gäller att samtliga spelares Golf-ID skall anges vid bokning.
- Samtliga spelare i bollen, eller representant för denna, skall bekräfta sin närvaro i receptionen senast 15 min innan start.
- Kansli eller reception har rätt att avsätta På-platstid till s.k "starters time" när så anses nödvändigt.
- Alla förbokningsbara tider kan även bokas via Internet, www.golf.se, Spela golf, samt i terminalen i receptionen.
- Rabatten Gäst till medlem kan nyttjas när medlemmen är personligen närvarande vid incheckning, annars utgår ingen rabatt.

SKILLINGETRYCKET Medlemsblad för Sollemtuna GK
Nr 1 • April 2010

Ansvarig utgivare: Bo Cederberg. Redaktion: Christina Dymling, Ingemar Swedén och Janis Hartmanis. Artiklar, bilder och insändare sändes med e-post till: janis@addition.se eller ingemar@addition.se eller sollemtunagk@sollemtunagk.se

Artikelförfattare ansvarar för artiklarnas innehåll. Foto: Peter Hammaréus, Ingemar Swedén, Curt Sahlgren, Bo Cederberg, L-G Beije, Barbro Mörck, Yvonne Hansson, Anders Hållbro, LG Larsson m fl. Grafisk form & layout: Janis Hartmanis, Addition Reklambyrå. Tryckning: Modintryckoffset.



I trettonhelgen var jag på klubben och åkte pulka med barnbarnet i backen på hål 18. Jag mötte en kvinnlig kommuninnevånare som undrade över det frusna vattnet i källartrappan till shophuset. Jag förklarade för henne om vattenskadorna orsakade av både inbrott och frusna vattenledningar och det kaos som just nu rådde tillsammans med ombyggnationen. Kvinnans kommentar var "så skönt att det bara handlade om materiella skador".

I skrivande stund arbetar vi med bokslutet för 2009 som var ett intensivt år för många av oss på klubben. Många goda insatser har gjorts av vår personal och entreprenörer men vi ska inte glömma det ideella arbete som läggs ner av klubbens medlemmar. Hundratal medlemmar är aktiva i klubbens som ledare eller funktionärer inom junior-, elit- och idrottskommittéerna, deltagare i måndagspatrullen och på städdagen, deltagare i arbetsgrupper i särskilda projekt samt medlemmar i styrelsen.

Att uppskatta ett värde på dessa ideella insatser är både omöjligt och relativt ointressant. Våra banarbetare uppskattar särskilt medlemmarnas delaktighet på städdagen som besparar dem cirka 25-30 mandagars arbete och hjälper till att ge banan en bättre finish vid säsongsupptakten. Till detta kommer under säsongen insatserna från måndagspatrullen som, lågt räknat, besparar banpersonalen minst lika mycket arbete.

Vi lyckas väl med nyrekryteringen av medlemmar

En viktig framgångsfaktor för Klubben är att vi bedriver verksamheten så att vi kan behålla och rekrytera nya medlemmar. Ett stabilt medlemsantal ger oss möjlighet att fortsätta utveckla Klubbens verksamhet med en ekonomi i balans. Styrelsen arbetar aktivt med analyser av vad som påverkar medlemmar att gå ur klubben och vad som gör att nya medlemmar väljer att söka sig till Sollentuna GK. I och med att flera av Stockholms centrala klubbar nu tar in nya medlemmar så ser vi en trend där klubbar inom en radie av 10 mil från Stockholm tappat medlem-



Ur kaos kommer ordning

mar, exempelvis till Sollentuna.

Tillsammans med nyintaget för 2010 har Klubben erhållit över 500 nya seniormedlemmar sedan 2005. Nästan hälften av Klubbens aktiva seniorer är alltså relativt nya medlemmar. Styrelsen har under denna period också beslutat att öka antalet aktiva medlemmar med ca 100 seniorer till nuvarande nivå av 1.525 golfare. Dessa två faktorer ger via nya medlemslån en förstärkt likviditet men också en ökning av årsavgifterna med cirka 500.000 kronor.

En annan viktig effekt av de senare årens medlemsutveckling är att våra nya medlemmar tenderar att vara mer aktiva än de medlemmar som lämnat klubben. En god beläggning på banan där balans råder mellan medlemmar, gäster och företagsgolf är viktiga parametrar för att vi skall kunna behålla och rekrytera nya medlemmar och styrelsen avser inte att ytterligare öka antalet medlemmar i klubben. Vi kan därmed förvänta oss att kötiderna återigen kommer att öka i seniorkön.

I Klubbens verksamhetsidé och vision är det inskrivet att klubben skall ha en

familjeprägel med särskild inriktning på barn- och ungdomsverksamhet. De senaste årens stora intag av seniorer har inneburit att den kötiden för seniorer varit 1-3 år men för juniorer är kötiden, precis som tidigare, väsentligt längre. Många av våra juniorer har påbörjat sitt köande från 1 års ålder för att bli medlemmar vid nuvarande intagningsgränsen, vid 9 år. Detta förhållande är en viktig fråga att hantera då vi ser önskemålet från nya seniormedlemmar att teckna medlemskap för hela familjen vid erbjudande om inträde. Styrelsen kommer att bevaka och närmare analysera denna fråga under kommande år.

Styrelsen har fattat ett strategiskt beslut om att Klubben från och med 2010 skall driva range, golfshop och träningsverksamhet i egen regi. Styrelsen har till säsongen 2010 i projektform anställt Niclas Björnsson med ett uppdrag att ta fram ett beslutsunderlag till styrelsen hur den framtida verksamheten ska utvecklas och möjligheten att permanenta tjänsten som golfsansvarig tränare. Niclas kommer utöver detta även att arbeta som golftränare. Fristående tränare kommer dessutom kontrakteras som externa entreprenörer under säsongen. Ambitionen med den förändring vi genomför är att Klubben de kommande åren skall kunna generera ett ekonomiskt överskott från denna verk-



4 SKILLINGETRYCKET

samhet samtidigt som vi förstärker Klubbens utvecklingsarbete av kärnverksamheten, idrotten!

Vi bygger nytt för framtiden

Arbetet med en översyn av byggnadernas funktion och kvalitet och vårt framtida lokalbehov startades under senhösten 2008 i en särskild arbetsgrupp (Lokalutvecklingsprojektet, LUP). LUP-gruppen startade med en grundlig analys av nuläget och LUP-gruppen tillsatte därefter i sin tur ett antal arbetsgrupper som har arbetat med olika detaljfrågor.

LUP-gruppen rapporterade i slutet av augusti 2009 sitt arbete till styrelsen i form av ett beslutsunderlag. Arbetsgruppens slutsats var att Klubben har ett behov av att genomföra ett större om- och nybyggnadsprojekt vilket kan delas upp i minst 3 faser över 2-3 år med byggstart i början av 2010.



Vid höstmöter 2009 presenterade styrelsen projektets slutsatser med drifts- och investeringskalkyler för perioden 2010-2012 (etapp 1 och 2). Investeringar för dessa två etapper kalkyleras till ca 7,9 MSEK. Höstmötet gav styrelsen i uppdrag att driva projektet vidare med genomförande av etapp 1 och framtagande av en detaljerad ekonomisk kalkyl för etapp 2.



Arbetet i etapp 1 har redan startat och vi kommer inför säsongen 2010 att kunna inviga en ny kombinerad reception och shop där vi tidigare haft reception och klubbрум. Detta blir ett viktigt nav i vår nya verksamhet och en del i kalkylen där vi ges möjligheter att skapa ett ekonomiskt överskott.

Styrelsen har genom projektets olika delar haft en uttalad ambition att säkerställa den demokratiska processen inför de förslag till beslut som styrelsen lagt fram till medlemmarna. Detta har bland annat avspeglats i den löpande informationen och kommunikationen med medlemmarna samt ett aktivt arbete för att involvera representanter för olika medlemsgrupper i projektarbetets olika faser och moment.

Vi satsar ännu hårdare på banan

Vår absolut viktigaste tillgång i Klubben är vår golfbana. Styrelsen fattade 2006 ett principbeslut om att successivt lyfta banans kvalitet genom att vidta ett antal löpande underhålls- och sätgärder, framförallt på våra greener. Det utökade underhållsarbetet av våra greener som pågått i flera år har visat ett positivt utfall och kommer att fortsätta.

I och med det tidigare hotet mot banan, på grund av en utbyggnad av Ståketvägen, inom en överskådlig framtid inte är aktuellt har styrelsen kommit till slutsatsen att det är realistiskt att genomföra ett större ombyggnadsprojekt av banan till stora kostnader och med de störningar detta skulle medföra. Lidingö och Viksjö är två klubbar som i motsats till Sollemtuna har satsat på stora banombyggnader. Den så kallade Vibymarken bortom hål 12 är därför tills vidare en tillgång som Klubben håller för osäkerheter i framtiden.

Klubbens bankommitté planerar och genomför i möjligaste mån investeringar i banan med hjälp av egen personal och maskiner vilket ger väsentligt lägre kostnader än om entreprenörer anlitas. Bankommittéen gör en prioritering över vilka insatser som är viktigast att satsa på det kommande året och framöver med målsättningen att utveckla men också återskapa delar av den ursprungliga banlayouten. Transportvägen som snart kommer att sträcka sig runt hela banan är också ett exempel på en åtgärd från Bankommittéen som ökar möjligheten att arbeta under tidig vår och sen höst med banan utan att orsaka onödiga markskador av tunga fordon.

2009 beslutades att merparten av vår äldre och delvis utjänta maskinpark

skulle ersättas. Klubben kommer från 2010 att leasa maskiner från en ledande maskinleverantör inklusive ett flerårigt underhålls- och serviceavtal. Detta för med sig många fördelar för Klubben och banpersonalen i deras dagliga arbete. Detta blir också den största och mest genomgripande uppgraderingen av maskinparken i Klubbens historia, till ett ekonomiskt värde över 3 miljoner kronor.

Golfsverige darrar på manschetten

Det pratas mycket om lågkonjunktur eller till och med kris inom golfen i Sverige. På Sollemtuna har vi hittills inte upplevt krisen som så djup och ur ett ekonomiskt perspektiv är jag övertygad om att de åtgärder klubben nu genomför innebär att vi står väl rustade inför framtiden.



Inför säsongen 2010 är det viktigt att vi medlemmar tar ett gemensamt ansvar för att i första hand utnyttja våra egna resurser i form av range, tränare och shop samt att vi alla aktivt bidrar till att bjuda in gäster till vår trevliga och välsköta bana.

Säsongen 2010 kommer att bli intressant med många nyheter

- Range, shop och träningsverksamhet driver vi i egen regi.
 - Nytt gemensamt kansli/reception/shop invigs till säsongstarten.
 - Restaurangen får ett nytt klimat-skyddat uterum.
 - Helt ny maskinpark och delvis nya klipprutiner på banan.
 - Herrarnas omklädningsrum är helrenoverat.
 - Nytt högre nät på rangen för ökad säkerhet och fullängdsbollor.
 - Nytt betalsystem på rangen.
- Välkommen till säsongen 2010 på ett förnyat Sollemtuna GK! ●

Kom ihåg!

- Hjälp oss på städdagen.
- Utnyttja vår egen shop, range och tränare.
- Bjud in dina vänner till en trevlig golffrunda.

Bo Cederberg,
Ordförande





Vad händer på en golfklubb på vintern?

Det är en fråga som ofta kommer upp, och för den oinvigde så verkar den förstås befogad. I år har vintern på klubben varit minst sagt speciell...

Efter en rolig, intensiv och förhållandevis lång säsong var det dags för mig att ta lite ledigt över jul. Men efter bara en dag ledighet så fick jag sent en kväll ett samtal från klubbens larmbolag (inbrottsjuvar har ju en tendens att inte arbeta på dagtid). Någon eller några personer gillade tydligen Leffes kaffe så mycket att de krossade en fönsterruta och helt enkelt hoppade in i restaurangen och tog med sig kaffemaskinen! När de väl hade gängat av vattenkopplingen till maskinen så valde de att inte stänga



av vattnet och följden blev en förödande vattenskada i hela matsalen.

När jag till slut hittat ett sanerings- och byggbolag som kunde komma igång under julhelgen, var det äntligen dags för en välbehövlig julledighet. Trodde jag i alla fall... Som ni alla har märkt så har vintern i år varit både kall och snörik, och på trettondagsafton var det hela 26 minusgrader i Sollentuna. Trots att värmen gick på högvarv och inluftsfläkten var avstängd resulterade kylan i att rören i gamla shophuset frös och sprang läck. Ytterligare vattenskador – den här gången i omklädningsrum, bastu, gamla shopen samt bagförrådet – var ett faktum. Saneringen och renoveringen beräknas vara klar lagom till Valborg.

Med det avklarat ser jag fram emot 2010 års golfsäsong som känns både spännande och fylld av förväntningar



och det finns flera anledningar till det. Den planerade ombyggnationen, LUP etapp 1, startade enligt plan i mitten på januari, i skrivande stund håller bygget tidsplanen som beräknas att bli klart i mitten på april.

Vi kommer också som bekant att driva rangen och shopen i klubbens regi, vilket jag hoppas att ni tänker på och därmed väljer bort bilköerna på väg till golfvaruhuset i Barkarby. All vinst från försäljningen kommer förstås att tillfalla klubben och det kommer att vara en viktig inkomstkälla för klubbens planerade utvecklingsarbete.

Det kommer även att bli intressant att följa hcp-utvecklingen på klubben i år. Vi kommer att få en ny slope av banan vilket resulterar i att de flesta av oss får lite fler slag, vilket många (undertecknad inkluderad) säkerligen kommer att behö-

va när de nya klipprutinerna är i gång för säsongen.

Slutligen så vill jag rikta ett stort tack till alla ni ideellt arbetande funktionärer, tävlingsledare och städpatruller – ni gör en stor insats i det tysta och är en otroligt viktig del av klubben. Jag vill också passa på att uppmana att hjälpa till på vår städdag som planeras till mitten av april (mer info om den dagen hittar du på www.sollentunagk.se). Den här dagen är viktig för att klubben och banan ska kunna komma igång på bästa sätt efter en lång vinter, så jag hoppas att vi ses där. ●

Varmt välkomna!
Fredrik Carlsson
Klubbchef





6 SKILLINGETRYCKET

Tro det eller ej...

Tro det eller ej, men jag är inne på min 9:e säsong här på Sollemtuna Golfklubb, 2:a året som kansliansvarig. Jag har aldrig varit så laddad och exalterad över en säsongstart som jag är just i år. Jag tycker om utmaningar och förnyelse, och utmaning kan man minst sagt kalla vinterns projekt.

I skrivande stund sitter jag med mössa och raggsockor på för att hålla värmen i torpet. Här sitter vi alla tre, Fredrik, Niclas & jag. Tur är väl det att Niclas har lektioner inbokade i golfhallen, för det är bra trångt här när vi alla är på plats. Men om ett par veckor får vi flytta in i våra nya lokaler, nytt, fräscht och modernt! Den största förändringen här på klubben är att vi fr o m i år kommer att driva shopen. Så när säsongen drar igång är det inte bara

en bemannad och uppdaterad reception som ska öppna, utan även en golfbutik med polletter, kläder, bollar, handskar



mm som ska ha hittat sina platser. Att få vara med och inreda samt öppna upp en ny golfbutik på min hemmaklubb är något jag är oerhört tacksam för.

Mitt i allt detta ska även nya medlemmar tas in, och trots en seniorekö på över 400 personer får vi gå bra långt ner i kön för att fylla upp så vi håller vårt medlemsantal. Kötiden minskar nu även hos oss.

Efter 2 härliga veckor i Thailand har jag extra mycket krafter till att ta mig igenom denna vinter, hela 23 år har jag hunnit bli, men aldrig har jag sett så mycket snö! Säsongen känns en bra bit bort för tillfället, men det gör att vi alla får längta och ladda desto mer till en ny spännande säsong på Sollemtuna Golfklubb.

Jag vill härmed också passa på att hälsa alla nya medlemmar hjärtligt välkomna till klubben!

Medlemmar, gäster och personal – 2010 kommer bli ett år att minnas! ●

Caroline Holmblad, Kansliansvarig

Greenfeeutbyte

Observera att du som spelare måste ta kontakt med klubbarna för att kontrollera vilka bokningsregler som gäller.

- Lindö GK, alla dagar seniorer 250:-

och juniorer 150:-.

- Mauritzberg Golf & Sea Resort, alla dagar seniorer 250:- och juniorer 150:-.
- Slite GK, alla dagar seniorer 300:- (250:- på vardagar vid start klockan 9.00 - 11.00) och juniorer 150:-.

- Troxhammars GK, helgfria vardagar seniorer 250:- och juniorer 125:-.
- Waxholms GK, helgfria vardagar seniorer 250:- och juniorer 125:-.
- Viksjö GK, helgfria vardagar seniorer 250:- och juniorer 125:-. ●

"Juniorloppis" eller klubb-bytar-dag Söndagen den 2 Maj kl 10.00–12.00



Juniorkommittén kommer även i år att arrangera en enkel "loppis" med syfte att göra det möjligt för alla medlemmar att sälja eller skänka vidare juniorutrustning till våra yngre juniorer. Så här har vi tänkt att det ska gå till.

1. Lämna in den utrustning som du eller din junior har "vuxit ur" på vår

"loppis" vid driving-rangen mellan klockan 09.00-10.00 den 2 maj. Märk utrustningen med ditt namn och det pris du vill sälja den för. Vi är främst intresserade av juniorklubbor och damklubbor. Givetvis kan du också lämna in annan utrustning så som golfskor, bagar eller vagnar.

2. Mellan klockan 10-12 kan alla juniorer som behöver nya klubbor eller annat komma till rangen och pröva. Våra tränare kommer förhoppningsvis att vara i närheten och kan då svara på eventuella frågor om utrustningen.

3. Klockan 12.00 är loppisen över och du hämtar din osålda utrustning eller intäkten minus 10% men minst 10 kronor som tillfaller juniorkommittén.

Väl mött, Juniorkommittén, Sollemtuna GK.

Greenfee 2010

Följande tider och bestämmelser gäller för de greenfeegäster som kommer för att spela på SoGKs golfbana. Greenfeegäster är välkomna alla tider alla dagar, bokningar får göras 7 dagar i förväg.

- Greenfee vardagar
Senior 400:- Junior 200:-
Lör- sön- och helgdagar
Senior 500:- Junior 250:-
- Röd avgång, vardagar före 11.00 och efter 18.00 samt lör- sön- och helgdagar efter 16.00
Senior 250:- Junior 150:-
- Gäst till medlem, max 3 gäster per medlem, 250:- per gäst
- Juniorgäst till medlem, max 3 gäster/medlem, 150:- per gäst
- 9-håls greenfee, start på hål 1
Senior 250:- Junior 150:-
- Hcp-begränsning, max hcp: 36



Medlemskategorier 2010

SENIORER

Aktiv: 5.190:-

Full spelrätt alla dagar, alla tider.

Vardagsmedlem: 4.100:-

Spelrätt helgfria vardagar. Övriga tider erlägges gästgreenfee. Vid start i helgtävling erlägges 100:- i greenfee.

Vilande spelrätt: 1.000:-

Spelrätten är vilande och får aktiveras till efterkommande år.

Medlem med vilande spelrätt äger generellt sett inte rätt att spela golf på banor anslutna till Svenska Golf förbundet.

JUNIORER

Aktiv 9-12 år: 1.390:-

Full spelrätt alla dagar, alla tider.

Aktiv 13-21 år: 2.230:-

Full spelrätt alla dagar, alla tider.

Vilande spelrätt: 400:-

Spelrätten är vilande och får aktiveras till efterkommande år.

Medlem med vilande spelrätt äger generellt sett inte rätt att spela golf på banor anslutna till Svenska Golf förbundet.

Alla kategoriändringar skall meddelas kansliet före 15 december året innan förändringen skall träda i kraft.

Använd gärna ändringsblankett som ni hittar på hemsidan och här nedan.



SOLLENTUNA
GOLFKLUBB

Ändring av medlemskap och kategori

Nuvarande kategori: Fullvärdig Vardagsmedlem Vilande spelrätt

Namn: _____

GolfID: _____

E-mailadress: _____

Inför säsongen _____, (Observera att ändringsanmälan skall ha inkommit till kansliet FÖRE 15 december året innan)

-önskar jag byta kategori

Önskar byta till: Fullvärdig Vardagsmedlem Vilande spelrätt

-önskar jag utträda ur Sollentuna Golfklubb

Jag har inga medlemslån

Jag har medlemslån om 5000:- 10.000:- 20.000:- Annat och bifoga lånerverser för återbetalning enligt klubbens stadgar, för närvarande inom 12 månader från utträde om inte annat framgår av lånereversen.

Medlemslånet insättes på konto: _____ - _____

Datum _____

Namnunderskrift _____

Sollentuna Golfklubb
Skillingegården
192 77 SOLLENTUNA

www.sollentunagk.se

sollentunagk@sollentunagk.a.se

Tel 08-594 709 95

Fax 08-594 709 99

Sollentuna Golfklubb behöver fler tävlingsledare!

Vi ser gärna att fler medlemmar ställer upp som tävlingsledare och klubbdomare under våra tävlingar.

Är du intresserad, kontakta Ingemar Swedén, tävlingssektionen. SoGK bistår med kurser och utbildning. ●

Välkommen!

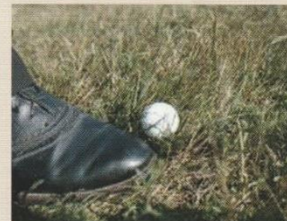


ALLMÄNT VÅRMÖTE

Sollentuna GK
onsdag 28 april
kl 19.00.

Kom till Vårmetet!

Bollen spelas som den ligger



Regel 13. Spelaren får inte låta förbättra: Bollens läge. Området för avsedd stans eller swing. Spelplanen. Området där han skall droppa eller placera en boll. Inga fötter bakom bollen för att jämna ut gräs mm. Det kostar 2 slag! ●



Damsektionen

Barbro Andersson,
Sigyn Sköld,
Wania Johnson
och Karin Ström

Damsektionens består av:
Carina Hellströmer, Barbro Mörck och
Marianne Waldermarsson

Träningar

Även i år hade vi inomhusspass på Rosenkälla med allas vår tränare Niklas Björns-son. Intresset var som vanligt stort, 6 grupper som tränade flitigt vid olika tillfällen under en femveckors-period. Föst till kvarn som man säger, tiderna blev fulla snabbt dessa träningar – det är mycket uppskattat. Tack Niklas!

TÄVLINGSPROGRAM

Ondax och Order of Merit

Stora förändringar i år av Ondsax och Order of Merit. I år kommer vi att ha två klasser per onsdag. Vi delar in klasserna vid lottningen så att klasserna blir lika stora. Fortfarande blir det två starttider, 09.00 och 16.00. Under hösten kommer eftermiddagsstarten att tidigareläggas. Uppgift om starttid meddelas i tävlingsprogrammet. Till finalspelet lördagen den 25 september kommer i år de 30 bästa att få delta. För att delta i finalen måste man ha deltagit i minst fem onsdaxtävlingar. I år inviger vi tävlingen **Mini-onsdag**, som är en 9-hålstävling med start kl 17.30 på onsdagar. Även här kommer starttiden att läggas tidiga-re under augusti och september.

Tävlingsbestämmelser Ondsax 2010

Anmälan till Ondsax fm/Ondsax em senast måndag kl. 18.00 på Internet "Min Golf", terminal i receptionen eller tel/besök i receptionen. Ska du spela på morgonen kl.09.00 gå in på Ondsax fm.

Ska du spela på eftermiddagen kl. 16.00 gå in på Ondsax em. Ska du spela 9 hål Mini-onsdag gå in på Mini-onsdag 9 hål. Mini- onsdag ingår ej i Order-of-Merit. Tävlingsledare är om inte annat anges: Barbro Mörck, tel: 073-091 59 90 eller Carina Hellströmer 0768-754 667.

Värmöte

Startar med en 18-hålsrunda den 5 maj kl. 13.00 och avslutas med en supé som serveras kl. 19 i vår trevliga restaurang på klubben. Stort TACK till dagens sponsor, Grossboms Kläder, som även i år förgyller prisdordet. Vi hälsar alla damer varmt välkomna!



Lena
Lindroth
och Annelie
Elnerud

Q-tee Match Play

I år liksom förra året kommer vi att ha Q-tee Match Play. Det blir en A-klass och en B-klass med minst 16 deltagare per klass. I år kommer vi också att spela Lucky Looser, dvs de som vid första matchen förlorar går över till Lucky Looser

Vinnarna på Vinnarsidan spelar Sverigefinal i höst och vinnarna där spelar Europafinal senare i höst eller nästa vår. Plats och tid meddelas senare. Tävlingsledare är Marianne Waldermarsson och Barbro Mörck Anmälan till e-post: barbro.morck@swipnet.se senast 13 maj.

Q-tee fyrboll poängbogeey damer

Även i år spelar klubbkval till riksfinalen för damer i Sollemtuna. Tävlingen blir 29 maj med kanonstart kl 08.00. Tävlingsledare är Carina Hellströmer. Det är ännu inte bestämt var riksfinalen kommer att spelas. Europafinalen kommer att spelas på Irland i april 2011, men det är ännu inte klart vilken bana det blir.

Utmaningen

Sigtuna, Sollemtuna, Wäsby spelas den 9 juni på Sollemtuna GK. Tävlingsledare är Anita Astner. Spelformen är inte bestämd ännu.

Sommarsolståndet

Kerstin Anderson ställer upp som tävlingsledare i år också och tävlingen blir den 23 juni med start kl 14.00. Förra året var det 44 startande. Därför startar vi tidigare i år.

Ladies Invitation

Start kl. 14.30 den 4 augusti. Minst 12 par måste anmäla sig för att tävlingen ska genomföras. Endast SoGK-medlem och gäst inbjuden av för dagen spelande SoGK-medlem kommer till start. TL Gunilla Andersson.

Damernas tjuv

Den stora succén, spelas i år den 11 september, med TL Gerd Nilsson och vår sponsor, Anders Nyberg Elko AB, som till vår glädje och tacksamhet är på plats i år igen med sina fina priser.

Hemliga resan

Den 18 september, vilket är en lördag denna gång, avgår resan till hemlig ort. Håll utkik efter information om anmälan på hemsidan & damernas anslags-tavla så du inte missar denna trevliga dag. Alltid lika spännande att gissa till vilken bana resan oss tar. TL är Yvonne Ringblom och Mia Holm.

Höstmöte

Säsongen avslutas den 29 september med "Höstmötet" med första start kl. 12.00, 18 hål. Därefter supé kl. 19 med sedvanlig prisutdelning.



Seriespelet

Det blir sex damlag även i år. Två lag D 22, två lag D 50 och två lag D 60. Lagledare för D 22 lag 1 är Kristina Schölin, D 22 lag 2 Carina Hellströmer, D 50 lag 1 Gunilla Andersson, D 50 lag 2 Gunilla Sandberg, D 60 lag 1 Kerstin Anderson och D 60 lag 2 Barbro Mörck.

Vi är fyra lag i varje division och vi spelar tre hemmamatcher per lag och tre bortamatcher per lag. Sollentuna Golfklubb kommer att ha en gemensam avslutningstävling för de damer och herrar som har varit med och spelat i seriespelet. Tävligen går under namnet **Superscramle** och spelas lördag den 9 oktober.

Förra året lyckades D 22 lag 1 vinna i sin division. De spelar nu i division 4. D 60 lag 2 vann också sin division och spelar nu i division 6. D 60 lag firade sin vinst med ett besök på restaurang Sjöängan under januari månad i år, se bilderna på detta uppslag.

Hemmamatcher Damer Seriespel 2010

17 maj	D 22	lag 2	Div. 7
	D 60	lag 1	Div. 2
25 maj	D 50	lag 2	Div. 9
1 juni	D 60	lag 2	Div. 6
	D 22	lag 1	Div. 4
7 juni	D 50	lag 1	Div. 2
16 juni	D 60	lag 1	Div. 2
	D 60	lag 2	Div. 6
	D 22	lag 1	Div. 4
	D 22	lag 2	Div. 7
22 juni	D 50	lag 1	Div. 2
28 juni	D 60	lag 1	Div. 2
	D 22	lag 1	Div. 4
30 juni	D 50	lag 1	Div. 2
	Stockholmsserien		Div. 1
10 aug	D 22	lag 2	Div. 7
12 aug	D 50	lag 2	Div. 9
18 aug	D 60	lag 2	Div. 6
23 aug	D 50	lag 2	Div. 9

Tio-i-topp SoGK Seniorer Damer

Marie Lienzén-Gustavsson	7,3
Monica Nordlund	7,4
Ewa Nilsson	9,2
Kristina Schölin	9,4
Gunilla Andersson	10,2
Eva Gauffin	11,3
Gerd Nilsson	12,1
Karin Helander	14,3
Marianne Karlsson	14,7
Blanca Frostig	15,0



Inger
Westerberg
och Lena
Lindroth

En av de viktiga frågorna som alltiämt står högt på agendan för SoGK är, "Hur kan vi tillsammans utveckla damgolven och attrahera flera kvinnor!? Har du några friska idéer & förslag som leder oss i rätt riktning kontakta oss gärna på damsektionen.

Oavsett om Du är ny eller gammal medlem - Ni är som vanligt varmt välkomna att ställa upp vid årets tävlingar med mottot "ta tävling med en nypa salt" och se det som ett tillfälle att träffas, umgås och ha trevligt. Vi ser fram emot att träffa Dig på klubben när golf-säsongen 2010 sparkas igång. Varmt välkomna!

Avslutningsvis vill vi ta tillfället i akt

och tacka Yvonne Hansson som nu slutar sitt arbete i Damkommittén. Hon har med sitt brinnande engagemang starkt bidragit med gedigna insatser under dessa två år. ●

Carina Hellströmer, Ordförande
carina.hellstromer@telia.com

Alla Damer 50+

Var med och spela golf med seniorherrarna på tisdagar. Blir vi 7 spelare eller fler får vi en egen damklass. ●

Sylvia Aronsson, Seniorsektionen

Nyttillskott i Damkommittén

Jag heter Marianne Waldemarsson är född och uppvuxen i Sollentuna och bor fortfarande kvar. Är gift och har 2 barn, 3 barnbarn och gatuhunden Wilma från Neapel.

Min golfkarriär började i Emmaboda GK 1986 (i väntan på medlemskap i Sollentuna), därefter var jag medlem i Klövsjö GK under några år. 1992 blev jag medlem i Sollentuna GK, som jag numera bor granne med. Om ni ser någon komma ut från buskarna vid elvans tee kan det vara jag som är på väg upp till rangen för att träna eller äta något gott i restaurangen eller kanske rent av gå ut på banan för att tävla. Sedan några år tillbaka har jag spelat seriespel, numera i D60, det tycker jag är mycket roligt. Man får lära känna golfande damer i SoGK, dessutom får man träffa en massa trevliga golfande damer från andra klubbar. På ONSDAX blir

det bara fler och fler tävlande damer för varje vecka och år, kanske vi kan slå nya deltagarrekor i år igen. Tävlan är en del, men även umgänget efter tävlingen då man tar sig något gott att äta eller dricka i restaurangen tycker jag är viktigt för gemenskapen i klubben. Som ny i Damkommittén vill jag vara behjälplig vid tävlingar och evenemang för både unga och gamla. Nu ser jag fram emot en ny säsong med mycket golf och trevligt umgänge med både nya och "gamla" golfande damer.

Vi ses snart, våren är i antågande, trots att det just nu är ca 50 cm snö utanför mitt fönster. ●



Marianne
Waldemarsson

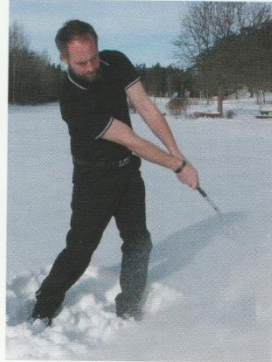


Nu är säsongen äntligen igång!

Jag har nu börjat min nya tjänst som golfansvarig på Sollemtuna GK och jobbar främst med planeringen av årets utbildningar. Vi har fått en ny medarbetare som tillsammans med mig kommer att arbeta med utbildningsverksamheten. Jag vill härmed passa på att välkomna Jonas Lekman till Sollemtuna GK samt ta tillfället i akt att presentera lite av det som händer under året.

Mycket fokus ligger på att hitta utbildningsformer för att tillfredsställa så många som möjligt av er medlemmar. Vi kommer att genomföra tematräningar i grupp där ni själva får möjlighet att välja träningsform utifrån behov. Privatlektioner kommer självklart att kunna bokas som vanligt. Annat vi pla-

nerar är träningsstillfällen för nybörjare, skolungdomar, juniorer och företag. All utbildningsinformation hittar ni på vår hemsida under fliken instruktörer.



Aktiviteter som redan startat inomhus är träningsverksamheten för seniorer, damer och juniorer. Jag är mycket glad över att så många medlemmar är aktiva och träningsvilliga.

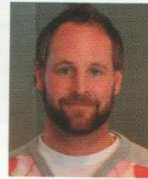
Grupperna är många och fylla till bredden. Annat som sker löpande är elitverksamheten samt

Sollemtuna GK:s ansvar för golfgymnasiet i Solna. Där arbetar vi med att utveckla fem golfintresserade elever genom fysisk träning, golfteknik och teori.

Det är fantastiskt roligt att så många

har anmält sig till golfresan i slutet av mars. Vi är 24 stycken som åker till Montado i Portugal för att träna, spela golf och njuta av livet. Jag besökte anläggningen i början av februari och fick se ett fräscht, nybyggt hotell med fina rum och spaavdelning. Banan är en öppen och trevlig parkbana som kommer att passa oss bra så här i början av säsongen. För er som är intresserade är planeringen av höstresan i full gång!

Det är mycket spännande som händer på klubben och jag ser fram emot golfsäsongen 2010. Är det någon som har frågor eller funderingar, tveka inte att höra av dig till mig eller Jonas. ●



Niclas Björnsson
PGA instruktör/Golfansvarig
073-505 22 10
niclas@sollemtunagk.se

Ny instruktör på SoGK



Mitt namn är Jonas Lekman, jag är 37 år och bosatt i Täby med min familj.

Jag är utbildad PGA Professional och medlem i sven-

ska PGA. Golf har jag spelat sedan barnsben och den har sedan dess alltid varit en rolig och viktig del i mitt liv. Sju år var jag när jag fick min första klubb (en järnsjua). Jag har tävlingsspelat på hög nationell nivå både som junior och senior. Täby GK växte jag upp på, och där var Thure Holmström min tränare och mentor. Jag har spelat Elitserien ett flertal gånger med Täby.

Min tränarkarriär började hos Leif Modin på Roslagens GK år 2000. Där var jag verksam i tre år. 2003 fick jag erbjudande att börja jobba som Head Pro på Lindö GK i Vallentuna.

Efter sju år på Lindö så tar jag nu steget vidare till Sollemtuna GK. Det skall bli roligt och intressant att jobba på denna framgångsrika klubb. Jag fick pre-

cis veta att den tillhör en av de främsta i landet när det gäller lägst snitthandicap bland medlemmar. Dessutom har klubben stora framgångar inom elitgolf och seriespelen.

Min målsättning är att hela tiden utvecklas som tränare och coach. Via utbildningar, seminarier och personliga kontakter söker jag mig ständigt vidare för att få ännu mer insikt inom golfens alla områden.

Som så många andra har jag provat på många idrotter. Hockey, fotboll, friidrott och skidor för att nämna några. På min fritid snickrar jag gärna på fritidshuset, umgås med familjen samt tränar och lyssnar på musik. Min favoritbana ligger i Skottland – Cruden Bay.

Ända sedan mitt första år som instruktör har jag arrangerat flertalet gol-



fresor varje år. Jag hoppas kunna fortsätta med detta även med Sollemtunas medlemmar och deras vänner.

I vinter finns jag tillgänglig för lektioner i Golfpunkten intill Ullna GK. Under säsongen kommer Niclas och jag att erbjuda olika kurser och lektionspaket. Hop-
pas vi alla får ett bra år på Klubben! Vi ses! ●

Jonas Lekman, PGA
instruktör
070-858 42 29
jonas@sollemtunagk.se

Greppbyte

Byt grepp på dina klubbor inför säsongen. Det finns flera olika varianter till bra priser. Välkommen med din beställning! Jonas Lekman



Golfrestaurangen

Hej och välkomna till säsongen 2010!

Vi har slagit upp portarna med luncher något senare än vanligt i år, på grund av inbrott och vattenskada. Vi ser fram emot en bra golfsäsong med vackert väder och goda golfförutsättningar samt mycket frekvent besökande i restaurangen och i kiosken.

Nyheter i år är nytt fint golv i restaurangen och en ny, inglasad uteplats som vi hoppas förlänger säsongen någon månad. Nebo har skapat några nya pastarätter och à la carte-rätter under snökaoset i vinter.

Golf ID-kortet kan man nu ladda med



pengar och man får då 15% rabatt på alla inköp i restaurangen och kiosken. Väggar har tagits bort mellan restaurangen och kansliet där även shopen numer finns. Förhoppningsvis för detta med sig ett bättre flöde av golfspelare och matgäster på klubben.

Vidare kommer Entercater AB även att driva restaurang Skålhamra Gärd på Täby GK denna säsong. Nebo får därför mer ansvar här på restaurangen.

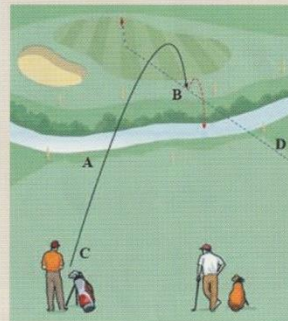
Leif med personal hoppas att årets golfare kommer att trivas med den mat och dryck som vi serverar. Välkomna!

Ja tack till information per e-mail?

Vill du fortlöpande få information från Sollentuna Golfklubb via e-mail under golfsäsongen? Det kan t ex vara info om tävlingar, utbildningar, grillkvällar, shoperbju-

danden etc. Skicka då ett mail till: sollentunagk@sollentunagk.se med ämnet INFORMATION, JA TACK. Har du flera e-mailadresser, ange dessa. ●

Boll i vattenhinder – alt. för lättnad



Punkten B är sista skärningspunkten – punkten A saknar därför relevans. 1. Spela bollen som den ligger. 2. Spela en boll från föregående plats – C. 3. Droppa en boll på flagglinjen – den streckade linjen från hålet genom punkten B och bakåt mot D. Alternativen 2 och 3 medför 1 slags plikt. Ett exempel på boll som rullar tillbaka i vattenhinder är vårt hål 5. ●



Efter snön kommer juniorerna

Den gångna vintern har varit kallare och mer snörik än någon vinter som många av våra juniorer någonsin upplevt. För egen del har jag förträngt minnena av gångna kalla vintrar eftersom jag bättre gillar det som kommer sedan, dvs golfsäsongen. Som vanligt har vi sedan länge inlett planeringen för årets säsong. Det är mycket som skall ordnas även om en del går på rutin. Det är träningsgrupper som skall gås igenom, vilka juniorer skall tillhöra vilka grupper, vilka tider skall de träna, vilken tränare skall ta hand om dem och inte minst viktigt när får tränaren äta lunch på lördagar? Vilka ledare skall ta hand om vilka grupper i år? Behöver vi fler ledare? En osäkerhetsfaktor inför varje säsong är hur många som vill vara med och träna, denna för planeringen viktiga uppgift är något som vi inte vet något om förrän alla intresserade har anmält sig i mitten av april. Detta gör ju att planeringen blir lite chansartad ibland. En annan sak som påverkar årets planering är att vi i år bara har 2 tränare att tillgå. De senaste

5 gånger på våren och 4 på hösten har vi planerat för och avslutar sedan det hela med vår populära avslutning med tävlingar för hela familjen. Även i år kommer en av våra grupper att bestå av endast tjejer. Efter ett lyckat första år med denna grupp känns det som om vi träffade rätt med den idén.

Utvecklingsgruppen Team 2010, som startades för 3 år sedan, har under året bestått av 12 juniorer. Denna satsning har under året resulterat i att Sollentuna avancerat från en 77:e plats på Junior-klubbranking 2008 till plats 61 år 2009. Dessutom placerade sig Sollentunas spelare 21 gånger bland top 10 på Skandia Tour-tävlingar. Höjdpunkterna på Skandia Tour var en seger på Skandia Tour Regional för Linnea Schölin och en 3:e plats på Skandia Tour

viktigaste uppgift, den att ge alla juniorer en bra golfutbildning som gör att även de som inte blir elitspelare fortsätter att spela även efter det att de lämnat juniorleden.

Våra träningar börjar i år den 2:a maj och fortsätter sedan 5 helger i maj. I samband med första träningen har vi som vanligt vår populära Juniorloppis. Detta tillfälle för alla, juniorer som seniorer, att sälja och köpa begagnad utrustning har varit mycket



populärt de senaste åren. Mer information om loppisen finns på sidan 6.

På tävlingsidan är det mesta sig likt. Redan den 1 maj bjuder vi in till den traditionella Vår-scramblen där vi hoppas att många av klubbens medlemmar vill delta, speciellt eftersom vi var tvungna att ställa in förra året. Längre fram på våren spelar vi sedan Lilja-mixen som är en mixed foursome endast för juniorer. Skandia Cup har sitt klubbkval i början av juni och fortsätter sedan med grupp- och distriktsfinaler längre fram på sommaren. Parallellt med vår verksamhet pågår Skandia Tour där flera av våra juniorer deltar. På Sollentuna står vi den 22 augusti som värdar för en deltävling på Skandia Tour Distrikt. Under sommaren planerar vi att arrangera enklare tävlingar. Tävlingsformen blir lik den som användes i torsdagstävlingarna, dvs att du anmäler dig och spelar när det passar dig själv. Vi har också funderingar på en eclectic tävling men den exakta formen för den återkommer vi till på uppstartsmötet.

Efter sommaren drar verksamheten igång igen den 28 augusti och pågår 4 lördagar framåt med både träning och tävling beroende på vilken grupp man tillhör.

Som avslutning vill jag bara säga att en sak som aldrig förändras när det gäller Juniorkommittén är vårt motto:

TRÄFFAS - TRIVAS - TRÄNA - TÄVLA

Välkomna till uppstartsmötet den 25:e april önskar jag och juniorledarna. ●

LG Larsson – Ordförande JK



år har vi med 12 grupper och ca 140 juniorer enkelt sysselsatt 3 tränare nästan hela dagen då vi haft våra träningar.

Juniorverksamheten på Sollentuna GK bestod under 2009 av 12 träningsgrupper med ca 140 juniorer varav ca 40 tjejer. Dessa grupper hade sin träning och spel på banan förlagd till lördagar/söndagar. Några stora förändringar av juniorkommitténs verksamhet kommer det inte att bli i år. Vi börjar i år med uppstartsmötet den 25:e april. Vi fortsätter sedan med våra populära helträ-

ningar. Förväntan på deltagarna i gruppen är fortsatt höga och vi ser i år fram emot att ytterligare några i gruppen tar ett steg framåt i sin utveckling. För att fortsätta fylla på med spelare som kan representera Sollentuna i tävlingssammanhang kommer vi under året att starta ett nytt "team" där vi erbjuder ett antal juniorer en möjlighet att träna ytterligare någon gång i veckan. Vår plan är att gruppen skall bestå av 3-4 tjejer och 8-10 killar. Förutom dessa träningsgrupper fortsätter vi också med vår



Att tävla som knatte/junior

Vi står inför en ny golfsäsong och det innebär även möjlighet att delta i olika former av tävlingar.

För att man ska få en bra start och tycka att det är kul att tävla, är det lämpligt att man tävlar på en nivå som motsvarar den egna kunskapen. Detta gäller inte bara spelförmågan, utan innefattar även att man har tillräcklig kunskap om regler, hur man fyller i score-kort mm. Dessa moment övas naturligtvis under knatte/junior-gruppernas ordinarie träningar.

Sex-i-topp SoGK Juniorer Flickor

Linnea Schölin	2,3
Emma Burman	4,7
Mikaela Larsson-Swall	18,3
Ebba Lejeby	18,7
Anna Fasterius	19,4
Sofia Gustavsson	19,4

Tio-i-topp SoGK Juniorer Pojkar

Joakim Lennred	1,4
Fredrik Antholm	1,8
Jesper Jurell	1,8
Kristoffer Lindgren	3,5
Pontus Kjell	4,1
Axel Hellström	4,4
Jonas Ericsson	4,5
Oscar Spolander	4,7
Max Bergmanolsson	5,3
William Vågberg	5,8

För de yngsta och inte så tävlingsvana finns det t ex Foursome special (september), en kul tävling där yngre junior spelar tillsammans med någon vuxen "släkting" som har officiellt hep. Ett annat bra tillfälle är den tävling som genomförs på lilla banan i samband med klubbkvalet till Scandia cup (juni). Det finns även möjlighet att prova på lite tävlande om man är med vid hemmalägret.



För de som har lite mer erfarenhet rekommenderar vi Vårscramble (1 maj), Scandia Cup (juni), SGDF mini-tour (augusti, datum ännu ej fastställda), Två generationer (september), övriga klubb-tävlingar samt hemmalägret.

För de spelare som känner för att börja testa tävlingar på andra banor finns SGDF Rookie Tour (första tävling 16/5 på Wärmdö). Denna tour är avsedd att ge yngre spelare med medelhöga handicap, som inte är redo att spela scratch-tävlingar, en möjlighet att spela på andra klubbar och få tävlingserfarenhet.

De juniorer som har mer erfarenhet och som vill spela scratch-tävlingar rekommenderar vi deltagande vid olika tävlingar inom t ex Stockholms Golf-

SKILLINGETRYCKET 13

distrikt. Exempel på tävling är Skandia Tour SGDF (första tävling 8/5 på Åkersberga). För att kunna anmäla sig till denna tour måste man registrera sig som ungdomstousspelare och skaffa ett anmälningskonto. Information och registreringsformulär finns på www.golfdata.se/anm/index.asp

Kom ihåg att registrera i god tid!

Andra möjligheter är Sollentunas egen Juniorcup, samt olika lagtävlingar som Tjejligan, Lilla Stockholmsligan och Norrortscupen.

Allmän information om Stockholms Golf förbunds tävlingar finns på SGDF:s hemsida, klicka vidare till Tävlings och Junior 2010.

Kontakta någon av juniorledarna om ni har frågor. Kontaktpuppgifter och mer

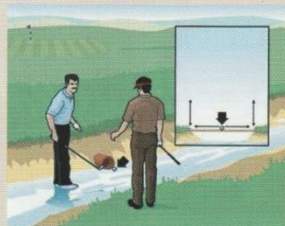


information finns att hämta på Junior-kommitténs hemsida, länk finns via klubbens hemsida.

Lycka till med tävlandet!!! ●

LG Larsson, Ordförande JK

Boll i vatten- eller sidovattenhinder



När bollen är i ett vattenhinder får man ingen lättad från störande inverkan av ett oflyttbart hindrande föremål. Ligger bollen på en bro får man grunda klubban. ●



14 SKILLINGETRYCKET



Fastighetskommittén

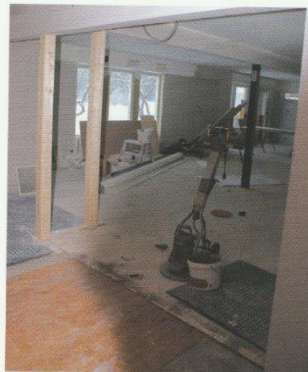
Den stränga vintern sätter djupa spår i våra fastigheter men öppnar möjligheter för nya utblickar och ökad trivsel.

Vi som jobbar med golfanläggningens byggnader och lokaler har varit i farten under hela den långa kyliga vintern. Det är inte bara ombyggnaden av klubbhuset med integrerad shop, kansli och tävlingssekretariat utan också två stora vattenskador - en i klubbhuset och en i gamla shophuset som krävt insatser långt utöver det normala.



I skrivande stund är den nya ljusa och välkomnande shopen med reception nästan färdig. Transparens, möte mellan människor, effektivitet och nordiskt ljus har varit vägledande för själva utform-

ningen. Detta utan att ge avkall på säkerheten både för utrymning vid fara men också hindra ovälkomena besöksinbrott och förstörelse. Sistnämnda med inbrott och åverkan har tyvärr drabbat



klubben flera gånger den senaste tiden. Ett av stöldangreppen ledde till omfattande vattenskador i restaurangdelen. Hela golvet måste brytas upp och torkas ut. När du nu tittar in i klubbhuset möts du av ett nylagt trägolv som täcker såväl restaurang som shop. De olika funktionerna griper in i varandra för att ge största möjliga service och kontaktytor. Allt skall gynna trivsel och samhörighet. Vita väggar och tak med mängder av spottar skall bidra till ökad exponering av golfutrustningar men också lyfta fram

de som jobbar för oss alla i receptionen och kansliet.

Inom kort reses också det nya uteinnerummet. Totalt blir det 60 m² ny golvyta för ca 40 restauranggäster omgivna av glasväggar och ett skyddande väv/markistak. Allt kan skjutas isär och öppnas för solen och ljumma vindar likaväl som slutas vid bistra regniga dagar. Vi får en arena för samvaro utan att förlora kontakten med golfbanan. Första maj kan du avnjuta en kylslagen dryck i det nya glashuset.

Tanken är att i nästa steg utvidga trädgårdsterrassen för utesittande men också leda golfare från 9:an till 10:an på framsidan av vår anläggning. I det skedet är det också tänkt att kiosksverksamheten





får direktkontakt med ett ombyggt kök. Torpet kanske fullt ut kan nyttjas för juniorverksamheten. Dessa tankar hör hemma i etapp 2 som är i planeringsstadiet.

I etapp ett under 2010 var tänkt att fräscha upp herrarnas omklädningsrum. Ytterligare en vattenskada ännu större än den i restaurangen har vänt upp och ner på hela situationen. Orsaken var inte inbrott utan den stränga vinterns som knäckte våra ledningar. Just nu är det kaos med allt utrivet både i källaren och i entréplanet där shopen låg. Alla våtutrymmen måste byggas om. Försäkringen täcker det mesta men frågan dyker upp om vi skall återställa allt till det

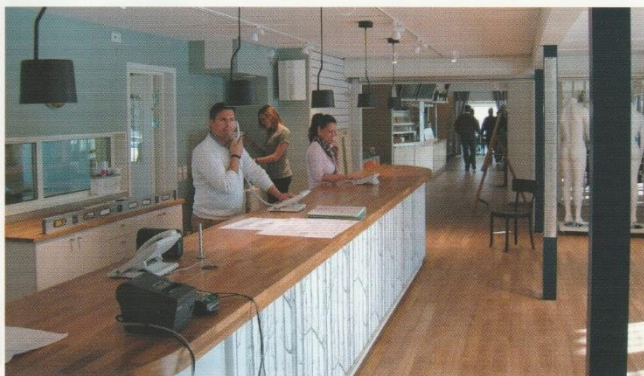


ursprungliga eller göra lämpliga korrigeringar. Beslut måste fattas inom kort.

Byggjobbarna är redo med hammare och spik. Risk finns att denna del av anläggningen inte är klar till säsongstart. Till sommaren måste dock allt fungera och vara fräscht. Hur det ser ut blir en överraskning kanske för oss alla.

Jag har berört etapp 2 tidigare. Huvudinriktningen är att bygga om och ut köket så att arbetsmiljön blir godtagbar. Vidare är avsikten att installera ett nytt värme, kyl- och ventilationspaket för bättre komfort och god ekonomi samt mer långsiktigt hållbart ur miljösynpunkt. Skiss och kalkylarbete pågår för fullt. Rapport kommer på värmötet och beslut först i höst. ●

För Fastighetskommittén
Erik Barkman



Städdag på SoGK den 17 april

Lördag den 17 april, klockan 9.00–12.00, värstädar vi vår golfbana. Vi behöver hjälp med att kratta löv och plocka upp nedfallna grenar efter höstens och vinterns stormar.

- Restaurangen bjuder på korb, kaffe och bulle.
- Vi lottar ut några fina priser till "städarna".
- Tag med egna redskap, t ex krattor och spadar.

OBS! Om banan och vädret tillåter får "städarna" spela golf när vi är klara, ca kl 13.00.

Välkomna!
Bankommittén





Idrottskommittén

Idrottskommittén bildades inför säsongen 2002 och den minnesgode kommer säkert ihåg att i denna kommitté sammanfördes kommittéerna för damgolf, seniorgolf, klubbens övriga tävlingsverksamhet, regel/handicapfrågor och utbildning. Efter 8 år som ordförande för Idrottskommittén (IK) kraftsamlar nu Ingemar Swedén all sin energi inom tävlingsverksamheten/styrelse och underknädd träder in som ordförande för IK. Varför då en större kommitté med sektioner i stället för flera kommittéer? IK's uppgifter:

- Samordning av budgetar för ingående sektioner.
- Samordning av tävlingsprogram för hela klubben (helgtävlingar, SGF/SGDF-tävlingar, dam-, senior-, junior- och elit-tävlingar).

- Ansvara för regelverk för seriespel för ingående sektioner och H35/45.
- Hantera regel/hcpfrågor.
- Hantera utbildningsfrågor.

Förutom ordförandena i dam/seniortävlingar/regel&hcp och utbildningsektionen ingår under 2010 även övriga medlemmar i tävlingssektionen och en representant för kansliet. Detta innebär att följande medlemmar utgör IK's styrelse:

- Carina Hellströmer – Damer.
- Bo Björkman – Seniorer.
- Ingemar Swedén, Tommy Lindqvist, Björn Collert – Tävlningar.
- Bertil Sköld – Regel/hcp.
- Vakant – Utbildning.
- Carro Holmblad – Kansliet.

Som ni ser finns plats för någon med kunskap om tävlingsverksamhet och eventuellt viss kännedom om golfregler

att komplettera IK. Hör av er om ni är intresserade!

Budget för 2010 är nu fördelad och ett gemensamt regelverk för seriespelet finns på plats. Information om det senare kommer via lagledare för D22, D50, D60, H35, H45, H55, H65 och H75 i god tid före säsongen. Totalt representeras SoGK av 16 lag i seriespelet i Stockholmsdistriktet (dessutom tillkommer elitspel).

Alla inom Idrottskommittén önskar ett bra golfår 2010 med stora framgångar individuellt och i lag för såväl tävlingsgolf som sällskapsgolf. Glöm ej att dokumentera er spelstandard i GIT under 2010. ●



Bertil Sköld, ordförande

Boll i vatten- eller sidovattenhinder



Regel 26. För att få tillämpa denna regel måste det vara känt eller så gott som säkert att bollen är i hindret. I avsaknad av sådan vetskap måste spelaren fortsätta enligt Regel 27-1 (Förlorad boll). Observera att på vår bana har ett antal sidovattenhinder (hål 4 andra slaget, hål 6, hål 12 mot hål 16) där det inte är helt enkelt att avgöra om bollen verkligen hamnat i hindret. Som spelare bör du inte övertyga din markör om att bollen är i vatten om du inte själv är så gott som säker på att så är fallet. Som markör bör du stå på dig om du anser att det inte är så gott som säkert att bollen är i vattnet. **Allt annat är fusk!** ●

SoGK seriespel 2010

Förutom deltagande i elit- och juniorseriespel i Stockholm representeras SoGK av 16 lag i distriktets seriespel för damer och herrar. Vi spelar i D22 (22 år eller äldre), D50 resp D60 för damer och H35, H45, H55, H65 och H75 för herrar enligt nedan. Ni ser hur många lag i varje kategori, vilken spelform och namn på lagledare för respektive lag. Hur många spelare som ingår i ett lag vid ett speltillfälle varierar mellan kategorier och spelform.

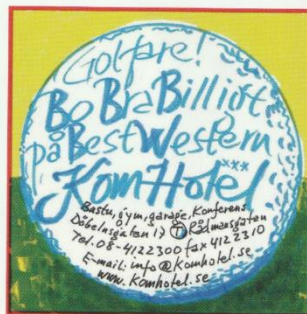
- D22 – två lag, matchspel
Kristina Schölin/Carina Hellströmer
- D50 – två lag, matchspel
Gunilla Andersson/Gunilla Sandberg
- D60 – två lag, matchspel
Kerstin Anderson/Barbro Mörck
- H35 – ett lag, matchspel, Ola Lejebj
- H45 – tre lag, matchspel
Claes Nilsson/Björn Collert/
Lars-Göran Larsson
- H55 – två lag, slagspel
Hans Säfwenber
- H65 – två lag, slagspel
Bertil Sköld/Curt Sahlgrén
- H65 – ett lag, matchspel, Bertil Sköld
- H75 – ett lag, slagspel, Curt Sahlgrén

Varje lagledare kan de gemensamma reg-

ler som 2010 gäller för deltagande i seriespel och har dessutom fått underlag för vilka kandidater hcp-mässigt som borde kvalificera för spel. Om ni känner er kallade hör av er till lagledare ovan. Kom dock ihåg att lagledarna ensamma ansvarar för att ta ut ett antal spelare att använda under säsongen och naturligtvis laguppställning inför speltillfället.

Hur det gick för lagen ovan 2009 kan ni ta del av i nr 4 av Skillingetrycket 2009 och i vilka divisioner lagen ligger 2010 finns på följande länk: www.sgdf.se och sedan Tävlning... ●

Bertil Sköld, Idrottskommittén





SKILLINGETRYCKET 17

Man kan klara sig utan att vara medlem i Supporterklubben, men man har roligare om man är medlem!

Tanken med Supporterklubben, när den bildades på 1970-talet, var att ingen ska behöva känna sig utanför klubbgemenskapen i Sollentuna Golfklubb. Några av oss, som varit på besök i andra klubbar, hade stött på den snabba klanbildningen även i nya klubbar. Några medlemmar trivdes bättre med sina kompisar än med andra klubbmedlemmar och visade det också. Man bildade klubbar för inbördes beundran inom den stora klubben, somliga tyckte att de var så förbållt duktiga golfspelare att man inte ville spela med nybörjare. Andra grupper spelade med höga insatser och tålde bara andra utomstående spelare om man kunna klå dem på pengar. Det fanns vissa klubbar, där högljuda pokerspelare intog omklädningsrummen, så att gäster och andra medlemmar knappt vågade in för att duscha.

Vi hade inte sett så stora tendenser till segregation i vår egen klubb, men vi ville ändå anlägga moteld! Det var dessa oskick på andra klubbar, som vi ville undvika och motverka genom en supporterklubb för alla medlemmar i SoGK, ett sällskap som skulle kunna komplettera själva golfklubben med alternativ verksamhet, som skulle syfta till gott humör, kamratskap och gemenskap kring en trevlig sport.

Dessutom skulle de många glada ama-

törerna i Supporterklubben kunna uppmuntra och stödja dem i golfklubben som hade talang och vilja att satsa på den tuffa elitgolven.

Eftersom vår golfklubb nu funnits i över fyrtio år och Supporterklubben i nästan 35 år, har utvecklingen i viss mån sprungit ifrån de ursprungliga ambitionerna. Men huvudtanken finns kvar! Ingen ska känna sig ensam och övergiven

i vår golfgemenskap.

Nästa gång vi träffas på golfbanan blir på vår vårsamble den 8 maj, då vi särskilt hälsar nya medlemmar välkomna - väl mött! Anmäl till tävlingen på vanligt sätt! ●

Per Naess
Ordförande i Supporterklubben

Supporterklubbens Välkomstgolf 2010



Under några år har vi på SoGK genomfört en tävling kallad Chansen som riktat sig till nya medlemmar och gamla. Avsikten har varit att skapa nya nätverk för nya medlemmar. 2010 ansvarar Supporterklubben för denna aktivitet och har beslutat att kombinera Supporterklubbens traditionella Scramble med att introducera nya medlemmar i klubben.

Tävlingen genomförs 8/5 med första start 11.00 som 4-manna scramble där nya medlemmar spelar med gamla. Startavgiften är som vanligt 50:- och för gamla medlemmar gäller medlemskap i Supporterklubben (minst 100:- som kan betalas vid start eller i förväg, postgiro 890730-5 med betalningsmottagare: Sollentuna Golfklubbs Supporterklubb). Nya medlemmar 2010 kan välja att gå med i Supporterklubben 2010 eller vänta till 2011 enligt samma regler som ovan. Efter tävlingen genomförs årsmöte i Supporterklubben med prisutdelning.

Välkomna önskar Supporterklubbens styrelse: Per Naess, Richard Warholm, Stellan Axelsson, Lars-Olof Andersson, Kenneth Andrén och Bertil Sköld.



Seniorsektionen

Roland Källs har lämnat styrelsen efter 10 år och ersatts med Sylvia Aronsson.

Genom tillmötesgående från styrelsen har träningsmöjligheterna för seniorerna kunnat utökas väsentligt. Serielagsspelarna får från och med i år 16 tränings-timmar och övriga seniorer 24 timmar. Detta betyder att en värsträning med samma omfattning som vinterträningen kommer att anordnas på driving rangen under april/maj. Se separat annons rörande tider och anmälan. De tre lagledarna kommer att ordna träning för serielagen. Regler för deltagande i seriespel redovisas separat av idrottskommittén

liksom tid och plats för tävlingarna.

Året har börjat med 4 träningsstillfällen under februari-mars i Komethallen under ledning av Niclas Björnsson.

Seniorsektionens tävlingsprogram är förändrat och kompletterat på ett par punkter. Bästbollen i början av juni ersätts med en senior 55+ tävling. Det är en 2-mannascramble, där anmälan sker parvis. Observera att ni bör vara snabba med att anmäla er eftersom tävlingen säkert kommer att locka många externa spelare. En nyhet för året är att vi startar klubbmatcher mot Wäsby GK. Tävlingsformen blir match med handicap och

tävlingen får en herr- och en damklass med 16 resp. 8 deltagare. Första tävlingen sker på Wäsby den 31 maj och den andra på Sollemtuna den 20 september. Ingen greenfee kommer att tas ut i den tävlingen. Tävlingsavgiften på tisdax blir oförändrad vid 50:- kr, av vilka 75% går till priser.

Viksjö och Kungl. Drottningholm är i år värdar för 4-klubbmatcherna. Tidpunkt för dessa är inte fastställda. ●

Bo Björkman,
Seniorsektionens ordförande

SENIORER FYLDA 55!
Man som kvinna – spela gärna
golf på tisdagar!

H55, H65 och H75 seriespel 2010 – hur spelar vi?

SoGK kommer 2010 att representeras av två lag i H55, två lag i H65 och ett lag i H75 slagspel. Dessutom ett lag i H65 match. Lagkaptener är Hans Säfwenbergs H55, Bertil Sköld H65 Div 1 och match, Curt Sahlgren H65 Div 2 och H75 Div 1. Lagindelning, spelomgångar och datum nedan. Dessutom finns information om SGF Senior Tour H55, H65+ och H75 RM i denna artikel. ●

H55 Seriespel - Div 1

Lag: Stockholm, Ågesta 1, Bro-Bålsta 1, Sollentuna 1, Lidingö, Saltsjöbaden 1, Täby, Wäsby 1, Haninge 1, Waxholm, Österåker 1, Viksjö.

Omgång	Spelplats	Datum
Omg 1	Bro-Bålsta	18 maj
Omg 2	Haninge	14 juni
Omg 3	Lidingö	23 aug
Omg 4	Ågesta	20 sept 12.00

H55 Seriespe - Div 2

Lag: Kungsängen, K Drottningholm, Sollentuna 2, Nynäshamn, Ulriksdal, Wermdö, Ullna, Ågesta 2, Troxhammar 1, Åkersberga, Bro-Bålsta 2, Wäsby 2.

Omgång	Spelplats	Datum
Omg 1	Troxhammar	17 maj
Omg 2	Ullna	15 juni
Omg 3	Nynäshamn	23 aug
Omg 4	Kungsängen	12 sept 12.00

H65 Seriespel - Div 1

Lag: Saltsjöbaden 1, Ågesta 1, Djursholm, K Drottningholm 1, Wäsby 1, Sollentuna 1, Österåker 1, Viksjö 1, Åkersberga 1, Täby 1, Stockholm, Salem 1.

Omgång	Spelplats	Datum
Omg 1	Ågesta	18 maj
Omg 2	Djursholm	18 juni
Omg 3	Stockholm	24 aug
Omg 4	Österåker	20 sept

H65 Seriespel - Div 2

Lag: Sollentuna 2, Lidingö, Ingarö 1, Botkyrka, Haninge Strand, Ågesta 2, Nynäshamn, Bro-Bålsta 1, Österåker 2, Vallentuna 1, Österhaninge 1, Viksjö 2.

Omgång	Spelplats	Datum
Omg 1	Lidingö	17 maj
Omg 2	Vallentuna	17 juni
Omg 3	Haninge Strand	23 aug
Omg 4	Bro-Bålsta	21 sept

H75 Seriespel - Div 1

Lag: Ingarö 1, K Drottningholm, Stockholm, Djursholm, Viksjö 1, Troxhammar, Lidingö 1, Lindö 1, Wermdö, Sollentuna, Österåker 1, Täby 1.

Omgång	Spelplats	Datum
Omg 1	Ingarö	18 maj
Omg 2	Sollentuna	17 juni 11.00
Omg 3	Djursholm	25 aug
Omg 4	Täby	20 sept

H65 Seriespe - Div 9

Lag: Huvudstadens 2, Sollentuna, Waxholms, Wermdö.

Omgång	Spelplats	Datum
Omg 1	Sollentuna	7 juni
Omg 2	Wermdö	22 juni
Omg 3	Huvudstadens	31 aug
Omg 4	Waxholms	16 sept

SGF Senior Tour H55

Kategori	Datum	Spelplats
H55	7-8 maj	Skepparslöv
H55	28-29 maj	Holm
H55	18-19 juni	Bro-Bålsta
H55 RM	2-4 juli	Orresta
H55	20-21 aug	Växjö
H55	10-11 sept	Roslagen

SGF Senior Tour H65+

Kategori	Datum	Spelplats
H65+	4-5 maj	Sölvesborg
H65+	25-26 maj	Tjörn
H65+	15-16 juni	Gumbalde
H65 RM	2-4 juli	Ångsö
H75 RM	3-4 juli	Fullerö
H65+	17-18 aug	Åkersberga
H65+	14-15 sept	Värnamo

Hans Säfwenbergs, Bertil Sköld & Curt Sahlgren,
Lagkaptener 2010



Torsdax 2010 – stora förändringar

Det blir stora förändringar 2010 vad gäller torsdagstävlingarna:

- Två klasser varje torsdag med pris i varje klass för att skapa större rättvisa.
- Vit tee med hcp upp till 5,9 vid slagspel.
- En Order-of-Merit som tidigare men det krävs deltagande i minst fem Torsdax under säsongen för att kvalificera sig för final.
- Valfri partner och starttid eller förbokning enligt nedan.

Tävlingen 2010 spelas

- Med valfri starttid och partner (anmälan i receptionen före start).
- Som lottad tävling via golf.se; en tävling i golf.se för varje torsdag eftermiddag tex 15-17 (vissa undantag om helg eller annat startförbud).
- anmälan via golf.se eller receptionen tom 15:00 tisdag i samma vecka.
- Lottning sker tisdag efter 15.00.
- Startlista finns i golf.se senast 18:00 tisdag; mail skickas till de som har mailadress angiven i sin profil och startlistan kommer även att anslås på anslagstavla i receptionen.

Avbokningar och efteranmälan görs via receptionen eller direkt på startlistan på anslagstavlan. Det är tillåtet att avanmäla sig pga av sjukdom, jobb, dåligt väder men tänk på dina medtävlare.

Vid anmälan kan man välja mellan

- Att spela helt individuellt.
- Att spela individuellt i kombination med lagspel.

Det individuella spelet spelas

- I lottade fyrbollar där juniorer och de som anmält sig till individuellt spel spelar samman.
- Om du vill spela i samma boll som

någon kompis kontakta receptionen innan lottning.

Lagspelet spelas (kombinerat med individuellt spel)

- I lottade 4-bollar (om 3-boll utgör 4:e man en 'Watson' som alltid gör 2p).
- Lagets två bästa resultat räknas samman och relateras till idealresultat för hålet som är 4p; 4p på hålet bokförs som 0; följaktligen bokförs 3p på ett hål som -1, 5p på hålet som +1 osv.
- Lag med flest poäng vinner; individuella priser för första nio, andra nio och hela rondan delas också ut.
- Lagspelsbollarna kommer att starta sist i avsatt startförbud och lagspelet avslutas med middag (valfritt) med prisutdelning.
- Regel 8. "Råd. Visa spellinjen" och regel 10. "Spelordning" skall tillämpas i lagspelet liksom övriga golfregler.

Tävlingsregler

1. Tävlingen som är öppen för herrar/pojkar/medlemmar/gäster (såväl individuellt som i lag), spelas individuellt i två klasser med slagspel respektive poängbogey varannan vecka. Spelavgiften

a. 50:- för individuellt spel (erläggs i receptionen).

b. 50:- för individuellt spel (erläggs i receptionen) och 60:- för lagspelet som erläggs i samband med middag efter avslutat spel.

2. Klass A spelas med hcp +4,0-10,0 och Klass B spelas med hcp 10,1-36,0; klasindelningen gör att var och en som inte är junior har två alternativ vid anmälan – individuellt eller lagspel (kallas i golf.se 'Lag'), medan junior bara har ett alternativ (automatiskt).

3. I Torsdax får juniorer pojkar delta (endast i det individuella spelet) men de kvalificerar sig ej för O-o-M och därmed ej heller till finalen; tävlar således bara om torsdagspriser enligt pkt 5 nedan; max-hcp för juniorer är 10,0 och avgiften är 30:-.

4. I slagspellet spelar hcp +4,0 – 5,9 från vit tee och hcp 6,0 - 36,0 spelar från gul tee. I poängbogey spelar alla från gul tee.

5. Presentkort varje vecka till de bästa i båda klasserna; ett pris per var sjunde deltagare i klassen.

6. I varje Torsdax får medlemmar i SoGK (ej vilande) poäng i Order-of-Merit enligt modellen 1:a plats ger 20

poäng, 2:a plats ger 17, 3:e plats ger 15, 4:e plats ger 13, 5:e plats ger 12 osv till 16 plats som ger 1 poäng; en O-o-M utgående från en gemensam resultatlista oavsett klass.

7. Presentkort utdelas till de 6 bästa i O-o-M efter sista omgång som spelas 16/9; sista Torsdax 23/9 spelas som vanlig Torsdax men ingår ej i O-o-M.

8. Till årsfinal går de 50 bästa i O-o-M. Dock krävs minst 5 spelade Torsdax; vid lika totalpoäng i O-o-M särskiljs på resultatet i sista deltävlingen, näst sista osv.; årsfinal spelas lördagen 25/9 som slagtävling i en klass från gul tee; startavgift i finalen är 50:-.

9. Presentkort utdelas till de 6 bästa i finalen.

10. Av erlagda startavgiften på 50:- går 75% till priser torsdag, O-o-M och final och resten till klubben; av erlagd startavgift på 60:- i lagspelet går 100% tillbaka till detta spel.

11. Tävlingskommittén består av Bertil Sköld och Carro Holmblad; Carro ansvarar för redovisning av veckoresultat och veckopriser; Order-of-Merit hanteras av Bertil och kommer att anslås löpande på klubbens hemsida (tävling -> torsdag). ●

Bertil Sköld, 076-789 33 46

Vårträning för Seniorerna

Vårträning för seniorer kommer i år att ske på vår driving range för Niclas. Förtur kommer att ges för de seniorer som ej fick plats i vinterträningen och som inte deltar i serielagen (de har egen träningsbudget från i år). Träningen sker måndagarna 19 och 26 april samt 3 och 10 maj mellan 9.00 och 12.00 i entimmespass. Max 8 deltagare per pass, varför antalet deltagare är maximerat till 24 st. Först till kvarn gäller och anmälan skall ske senast 17 april 2010. Priset blir humana 200:- kr. Anmälan till Bo Björkman, telefon 08-754 43 11 eller maila till bosse@urbandevelopment.se ●

Tio-i-topp Seniorer Herrar

Thomas Bergström	+0,5
Christer Jansson	1,3
Kenth Öhlin	2,9
Lars-Göran Larsson	3,4
Mats Fungdal	3,9
Åke Fredriksson	4,0
Thomas Leijon	4,3
Jan Bohlin	4,4
Anders Berg	5,3
Anders Löfman	5,3



20 SKILLINGETRYCKET

Källerts Kåseri

Idol

Nu kan ni räkna in mig i kultureliten. Jag såg finalen av Idol. Jag kommer inte riktigt ihåg vem som vann men tror att det var en manlig deltagare, Johan kanske? Erik?, inte omöjligt.

Laila Bagge var som vanligt domare, eller dömer hon i Let's Dance? Hur som helst så måste Laila betyda något i mitt liv. Två gånger om året skriver jag några rader i Skillingetrycket. Vid båda dessa tillfällen har Laila totalt dominerat Expressens löpsedel. Förra gången var ledsam eftersom Lailas Mamma gått hädan. Denna gång var inte mycket roligare. På lördag ska Laila gifta sig med Niclas Wahlgren och vet ni vad: Pernilla Wahlgren kan inte komma eftersom hon deltar i Melodifestivalen. Inte nog med detta, Niclas pappa kan inte heller komma, han är upptagen med teater. Nåväl, melodifestivalen kan väl flyttas? Det finns fler lördagar. Det finns lösningar på allt. När detta publiceras vet vi svaret. Jag kan knappt bärga mig.

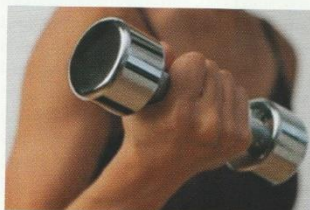


Enligt min kollega på Twoputtbirdie, Christer, har Expressen väsentligt minskat sin upplaga på senare tid. För mig helt obegripligt. De har ju till skillnad från Aftonbladet levererat två fantastis-

ka nyheter det senaste halvåret. Jag vill med dessa rader visa att jag har många strängar på min lyra och inte bara spelar nätpoker och dricker whisky på fredagskvällar. Jag hänger med i kulturlivet.

Gymmet

Säsongen närmar sig med stormsteg. I skrivande stund är det en meter snö, men



det kan förändras fort. Om någon vecka kanske rangen är öppen.

Men hur är det med era golfambitioner? De verkar inte ligga på någon högre nivå. Jag besöker regelbundet Sats, gymmet som ligger tre kilometer från Sollentuna golfbana. Några av er ser jag där någon gång i månaden, i övrigt träffar jag bara Leffe Westerberg. Är det bara jag och Leffe som har några ambitioner? Läger ni all kraft på Idol och Let's Dance? Ska ni lägga upp er kort om vattnet på 12:an i år igen? Leffe och jag orkar inte bära hela lasset. Ni får skärpa er!

Men ni slöfockar kanske har rätt. I soffan blir man i alla fall inte förödmjukad. När jag senast besökte gymmet skulle jag hämta två sexkiloshantlar som behövdes för en tämligen avancerad

övning. Det visade sig att alla hantlar fanns på plats utom sexkiloshantlarna. När jag letat en stund hördes en kvinnlig röst:

– Letar du efter sexkiloshantlarna? Jag vände mig om och såg ingenting. Efter en liten stund tittade jag neråt och såg en mycket liten kvinna, kanske 1,40 lång och 35 kilo tung, som utan problem bollade med två hantlar. Eftersom min hjärna är lika snabb som min backswing så jag snabbt:

– Jag vände på siffrorna, jag letar efter niokiloshantlarna. Minikvinnan mumlade något om pajas och gick därifrån.

Telefonskrikarna

På tal om pajas. För några år sedan skrev jag om alla pajastyper som finns inom golfen. Den störste pajasen är den som skriker i sin mobiltelefon helt utan urskiljning. Jag trodde i min enfald att fenomenet skulle upphöra, men icke, det blir bara värre och värre.



Vi backar tiden tjugo år. Vi hamnar då i begynnelsen av telefonskrikartiden. Från ett intellektuellt perspektiv placeras telefonskrikartiden strax före stenåldern men kalendern säger nutid.

Jag var en av de första som ägde en mobiltelefon. Jag kände mig viktig. Talade man i sin egenägda mobiltelefon utstrålade man status och rikedom. Jag gick runt med min mobiltelefon och ville inget hellre än att den ringde. Helst skulle telefonen ringa när jag satt i fikarummet.



Naturligtvis gick jag då inte ut från fikarummet, nej, nej, nej, jag unnade alla att lyssna på vad jag hade att säga. Världen kretsade runt mig. Det var omöjligt för övriga att konversera. Rummet dominerades av mig. En härlig känsla. Jag var en av de första telefonskrikarna.

Jag och några till har konverterat, men långt, långt ifrån alla. Numera är det stora horder av telefonskrikare som väller fram på gator, torg och golfbanor. Den ena skriker mer än den andre. Epicentrum för telefonskrikarna är pendeltåget. Där skriks det hej vilt. Att läsa en bok mitt bland telefonskrikarna är omöjligt, men jag trodde inte att det var så illa att jag skulle tappa fokus när jag kollar på bilder i "Fibban".

Telefonskrikarna signum är att de är helt ovetande om hur många decibel deras ointressanta samtal genererar. De tror att de viskar när de i själva verket skriker. Men jag ljugar om jag säger att allt är ointressant. Lite skvaller kan vara kul. Inte minst när telefonskrikarna avhandlar sitt sexliv, då skriker de högre än någonsin. Får de männe orgasm av att prata sex samtidigt med telefonskrikande?

När jag blev myndig begärde jag utträde från svenska kyrkan. Nu ångrar jag mig av två skäl. Dels är kyrkor fantastiskt vackra byggnader, dels är kyrkor ännu så länge fredad zon för telefonskrikare. Det religiösa får avhandlas någon annan gång.

Lösa naturföremål



Regel 23. Lösa naturföremål är t ex: Stenar, löv, kvistar och grenar, djurspillning, maskar, insekter och högar gjorda av dem. Under förutsättning att de inte är växande, sitter fast, är fast inbäddade i marken eller sitter fast på bollen. Sand och lös jord är lösa naturföremål endast på green. ●

Tidigare var det förbjudet med mobiltelefoner på golfbanan. Tyvärr är den tiden förbi. Förvisso talar vett och etikett emot användande av mobiltelefon på banan men det är inget som bekymrar en riktig telefonskrikare.

Nu är det säkert många av er läsare som tänker: Ska den där Collert tala om telefonskrikare. Han skriker ju högst av alla. Ja, det är sant. Ingen skriker högre än jag, exempelvis är jag bäst i klubben på att skrika FORE. Men notera att jag skriker inom gruppen, jag skriker inte till någon i Västerås eller Bangkok via en telefon.

Ett tag var jag inne på att utlysa en tävling där klubbens pajas, vilket är detsamma som den störste telefonskrikaren, skulle koras. Men jag tror att jag backar, vilket hästjobb, alldeles för många deltagare.

Gubbarna

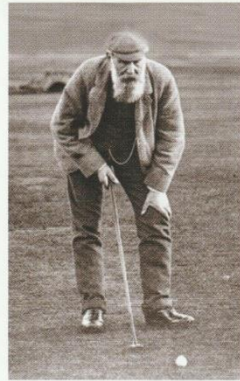
I föregående nummer uttryckte jag skepticism beträffande Tisdax, Onsdax och Torsdax. Jag föreslog att vi skulle lägga ner dessa spektakel. Nu har jag tänkt några varv till och kommit fram till att jag är ledig på torsdagseftermiddagar och då gärna spelar golf. Därför tänker jag inte motarbeta Torsdax trots alla telefonskrikare och fyllskallar.

På onsdagar spelar jag poker, så för min del kan kärringarna fortsätta sitt Onsdax-kackel. Jag slipper ju höra eländet.

Däremot måste vi åtgärda Tisdax. Det är inte hållbart att ett gäng gamla och vimsiga gubbar uppehåller en hel golfbana i flera timmar. Jag tycker fortfarande att vi baxar ner gubbarna till korthålsbanan. Min första tanke var att transporten till korthålsbanan skulle ske med inhyrt tåg från Skansen. Men projektet har stött på patrull. Skansen är oroliga för att däckens sprängs, många av gubbarna har alldeles för stort kaloriintag, framförallt i form av öl. Klubbchefen, ni vet han från Växjö, och undertecknad jobbar på andra lösningar.

När jag var liten och gick på "Lekis" så gick vi barn i flock sammanbundna med ett rep. Fröken först, därefter vi barn. Det kan vara en framkomlig väg att få ner gubbarna till korthålsbanan. Klubbchefen tar ett gäng, jag det andra.

Även Klubbchefen och undertecknad har ibland semester och behöver då avlösning. Är du intresserad av att vara repdragare så maila mig på bjorn.collert@telia.com. Du måste vara stark och tålmodig. Hög IQ är inte nödvändigt, men om du kan dra ett sexskämt av enklare slag får du en stjärna i ditt CV.



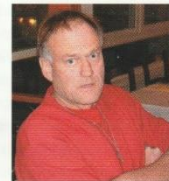
Vi måste också snarast bygga ett vattenhinder på korthålsbanan. Hälften av gubbarna fick en bollhäv i julklapp som de gärna vill utnyttja.

Behövs det ett nät mot det angränsande elljusspåret? Ja, kanske. Inte av säkerhetsskäl, gubbarnas bollhastighet

kan omöjligt ställa till skada. Däremot är många av gubbarna lindrigt sagt ekonomiska vilket deras julklappar antyder. Tänk dig själv att på din joggingtur möta ett gäng virrpannor i 70-års-åldern som letar efter en hackad Gapo. Det är ingen bra propaganda för golfen.

Oavsett om du är en virrpanna, telefonskrikare, kacklande kärring, vimsig gubbe eller fyllskalle så hoppas jag att vi alla får en trevlig golfsäsong. Mångfald berikar. ●

Björn Collert



Nyinvigning av Sollentuna GKs ombyggda klubbhus

Lördagen den 1 maj klockan 11.00 håller vi officiell invigning av vårt ombyggda klubbhus. Vi hälsar alla nya och gamla medlemmar välkomna! Vi bjuder på något att dricka och lite tilltugg.

Klockan 10.00 har vi informationsmöte för alla nya medlemmar.

Klockan 12.00 startar juniorens Vårscramble, för alla medlemmar, (kanonstart) och på kvällen arrangeras den årliga kommittéfesten. ●



Vad har hänt sedan 2006 och framåt

Styrelsen valde tidigt att i första hand genomföra investeringar på banan med hjälp av egen personal, maskiner och material. Detta har inneburit rejäla kostnadsbesparingar samtidigt som det funnits en praktisk begränsning (utöver väderförhållanden) för i vilken takt förändringar kunnat genomdrivas. Alternativet att i större utsträckning leja ut arbete har bedömts vara för dyrt i förhållande till resultatet. Även tidigare avsaknad av en arbetsväg runt hela banan har också inneburit begränsningar för under vilka månader arbete med banan har kunnat bedrivas, oavsett om det gällt internt eller externt arbete. Denna begränsning får allt mindre påverkan vartefter vägen successivt byggs färdig vilket planeras vara helt klart till säsongen 2012 eller 2013.

Vi kan givetvis räkna upp allt möjligt som vi gjort med banan de senaste åren men det kan också vara intressant att se detta i ekonomiska termer. Sedan 2006 har vi i bankommittén genomfört investeringar för över 4 000 000 kronor. Till detta kommer beslutade investeringar i banan under 2010 med 600 000 kronor samt det nya samarbetsavtalet med maskintillverkaren Toro där vi genom ett leasingavtal genomför den största investeringen på maskinsidan som någonsin gjorts i klubbens historia. Värdet på denna affär uppgår till cirka 3 000 000 kronor där vi i princip byter ut hela den gamla delen av vår maskinpark. Effekten av detta kommer att märkas tydligt, inte minst på banans finish.

Ett viktigt beslut som fattades inför 2009 var också att satsa på ytterligare en helårsanställd person i banpersonalen. Genom att erbjuda helårsanställning ökar vår möjlighet att långsiktigt behålla

de personer som är viktiga för att vi skall nå målen med banan. Detta resurstillskott märks inte minst under senhöst och tidig vår då vi kan utföra ännu mer arbete med underhåll och investeringar.

Greener

Det första som vi identifierade var problemen med våra greener som var allt för ojämna och långsamma, allt för lång tid

Träd och buskar

När banan var ny i början av 70-talet planterade medlemmarna snabbväxande buskar och träd, något som vi alla förstår när vi ser bilder och filmer från den tiden. Banan upplevdes mycket öppen och platt. Denna växlighet har under de senare åren börjat bli allt mer vildvuxen och till och med börjat orsaka dyrbara skador på dräneringar och tee's. Till



under året. Eftersom vi inte valde att gå vägen med att bygga om våra greenor valde vi att arbeta långsiktigt och metodiskt med att lyfta kvaliteten. Arbetet med Drill & Fill och Grader (successiv greenrenovering genom att tillföra mer sand i greenbädden) skulle därför fortsätta i oförminskad takt. Detta skulle dessutom framöver hanteras som en normal del i det löpande planlagda underhållet. Effekten av dessa åtgärder har varit över förväntan vilket också bekräftats av utomstående experter från SGF. Våra greener är numer sandmätta i stället för att bestå av gräsrötter som bildat en tät filtmattna.

detta kommer också att fler av de stora träd vi nu har på banan har en begränsad livslängd som snart börjar lida mot sitt slut. Vi kan därför räkna med att vi under de närmaste 10-15 åren kommer att se träd med större och större skador som slutligen kommer att behövas fällas helt.

Därför beslutade vi för några år sedan att inleda ett gallringsprojekt med målet att ta fram en större attrikedom och förbättra förutsättningarna för våra "fina", mer långlivade träd, exempelvis ett antal ekar. Detta projekt syftar till att skapa en mer utpräglad karaktär av en välvärdad parkbana. Gallringen omfattar inte bara växtlighet mellan hålen utan också närområden såsom i skogen runt 7e green och 8e tee samt i skogen vid hål 5 och 6. En annan effekt av detta blir att vi får ner mer ljus till vissa tee's och greener.

Dräneringar

Under ett antal år har vi satsat på att renovera och reparera våra dräneringar som nu är närmare 40 år gamla och till stor del igenväxta av rötter. Vi har redan tydliga effekter av detta arbete på hål 4, 6 och 9 där det tidigare kunde vara mycket blött på våren och under regnperioder. De nya dräneringarna kommer att synas mer i form av "grus-ögon" som fungerar som brunnar på fairway och i





Vad har hänt sedan 2006 och framåt

Styrelsen valde tidigt att i första hand genomföra investeringar på banan med hjälp av egen personal, maskiner och material. Detta har inneburit rejäla kostnadsbesparingar samtidigt som det funnits en praktisk begränsning (utöver väderförhållanden) för i vilken takt förändringar kunnat genomdrivas. Alternativet att i större utsträckning leja ut arbete har bedömts vara för dyrt i förhållande till resultatet. Även tidigare avsaknad av en arbetsväg runt hela banan har också inneburit begränsningar för under vilka månader arbete med banan har kunnat bedrivas, oavsett om det gällt internt eller externt arbete. Denna begränsning får allt mindre påverkan vartefter vägen successivt byggs färdig vilket planeras vara helt klart till säsongen 2012 eller 2013.

Vi kan givetvis räkna upp allt möjligt som vi gjort med banan de senaste åren men det kan också vara intressant att se detta i ekonomiska termer. Sedan 2006 har vi i bankommittén genomfört investeringar för över 4 000 000 kronor. Till detta kommer beslutade investeringar i banan under 2010 med 600 000 kronor samt det nya samarbetsavtalet med maskintillverkaren Toro där vi genom ett leasingavtal genomför den största investeringen på maskinsidan som någonsin gjorts i klubbens historia. Värdet på denna affär uppgår till cirka 3 000 000 kronor där vi i princip byter ut hela den gamla delen av vår maskinpark. Effekten av detta kommer att märkas tydligt, inte minst på banans finish.

Ett viktigt beslut som fattades inför 2009 var också att satsa på ytterligare en helårsanställd person i banpersonalen. Genom att erbjuda helårsanställning ökar vår möjlighet att långsiktigt behålla

de personer som är viktiga för att vi skall nå målen med banan. Detta resurstillskott märks inte minst under senhöst och tidig vår då vi kan utföra ännu mer arbete med underhåll och investeringar.

Greener

Det första som vi identifierade var problemen med våra greener som var allt för ojämna och långsamma, allt för lång tid

Träd och buskar

När banan var ny i början av 70-talet planterade medlemmarna snabbväxande buskar och träd, något som vi alla förstår när vi ser bilder och filmer från den tiden. Banan upplevdes mycket öppen och platt. Denna växlighet har under de senare åren börjat bli allt mer vildvuxen och till och med börjat orsaka dyrbara skador på dräneringar och tee's. Till



under året. Eftersom vi inte valde att gå vägen med att bygga om våra greenområden valde vi att arbeta långsiktigt och metodiskt med att lyfta kvaliteten. Arbetet med Drill & Fill och Grader (successiv greenrenovering genom att tillföra mer sand i greenbädden) skulle därför fortsätta i oförminskad takt. Detta skulle dessutom framöver hanteras som en normal del i det löpande planlagda underhållet. Effekten av dessa åtgärder har varit över förväntan vilket också bekräftats av utomstående experter från SGF. Våra greener är numer sandmätta och i stället för att bestå av gräsrötter som bildat en tät filtmattna.

detta kommer också att fler av de stora träd vi nu har på banan har en begränsad livslängd som snart börjar lida mot sitt slut. Vi kan därför räkna med att vi under de närmaste 10-15 åren kommer att se träd med större och större skador som slutligen kommer att behövas fällas helt.

Därför beslutade vi för några år sedan att inleda ett gallringsprojekt med målet att ta fram en större artrikedom och förbättra förutsättningarna för våra "fina", mer långlivade träd, exempelvis ett antal ekar. Detta projekt syftar till att skapa en mer utpräglad karaktär av en välvärdad parkbana. Gallringen omfattar inte bara växtlighet mellan hålen utan också närområden såsom i skogen runt 7e green och 8e tee samt i skogen vid hål 5 och 6. En annan effekt av detta blir att vi får ner mer ljus till vissa tee's och greener.

Dräneringar

Under ett antal år har vi satsat på att renovera och reparera våra dräneringar som nu är närmare 40 år gamla och till stor del igenväxta av rötter. Vi har redan tydliga effekter av detta arbete på hål 4, 6 och 9 där det tidigare kunde vara mycket blött på våren och under regnperioder. De nya dräneringarna kommer att synas mer i form av "grus-ögon" som fungerar som brunnar på fairway och i





ruffen. Det är tyvärr oundvikligt om vi skall få detta att fungera bättre och långsiktigt eftersom det annars växer igen mycket snabbt. Givetvis har du fri dropp från ett sådant läge med bollen. Arbetet med dräneringar kommer att fortgå i många år framöver och på sikt kan detta leda till att vår säsong faktiskt kan förlängas med några veckor.



Bilderna visar ett urval av våra nya maskiner

Tee's

Flera av våra tee's har varit mycket dåliga med dålig växtlighet och inte minst ojämna. Förutom de tee's som skadats av rötter, vilket omöjliggjort luftning mm, har ytorna sjunkit. Problemen har varit påtagliga för många av våra röda tee's.

Under 2009 invigdes ett helt nytt tee på hål 5. Inför 2010 skall ett nytt tee på hål 6 tas i bruk. Även nya röda tee's skall inordningställas på hål 10, 12 och 15. Lite



av det material som blivit över från framdragandet av arbetsvägen har använts för nya vita tees på hål 15 och 16. Efter dessa ombyggnader kommer längdskillnaderna mellan röd-gul-vit tee att vara mer rimliga där framförallt röd tee varit för lång i relation till gul. Allt detta är beaktat i den nya banvärdering som gjorts inför 2010 med ny slope som effekt.

Greenbunkrar

Inför 2010 påbörjas ett efterlängtat projekt där vi successivt kommer att återställa våra greenbunkrar i stil med ursprunglig design och storlek. Vi vill, förutom förbättra kvaliteten på sanden, hitta tillbaka till Nils Skölds ursprungliga tanke med våra greenområden som på 70-talet ansågs mycket stora och spektakulära. Detta inkluderar även en del jus-

teringar av greener som blivit allt mindre med åren. Vi är övertygade om att du som inte var med på den tiden kommer att häpna över hur dramatiska våra bunkrar kommer att bli jämfört med idag. Verkligen något i blickfånget som du ser från inspelet och som kommer att vara hinder i spelet igen.

Rangen

Bankommittén har också fått ett stort ansvar för att utveckla drivingrange nu när denna skall drivas i klubbens regi. Det som du kommer att märka är att vi väsentligt höjer säkerheten genom ytterligare skyddsnet. Det var inte minst viktigt för att vi skulle kunna anlägga en ny röd tee nedanför backen på hål 10. Ingen skall riskera att få en boll på sig om vinden ligger på åt det hållet. Ett nytt nät, som troligen kommer att byggas på ännu mer till kommande säsonger, ger oss också bättre förutsättningar för att ha bättre bollar.

Bankommittén fortsätter att titta på möjligheterna att skapa bättre utslagsplatser, mer överskådlig landningsyta, mer mål att sikta på och olika typer av väderskydd som kan förlänga säsongen på rangen. På sikt vore det fantastiskt om vi kunde bygga en studio för att kunna erbjuda avancerade golflektioner.

Ett stort tack!

I vår går allas vår Lennart Lempa Persson i pension. Det går nästan inte i ord att uttrycka hur viktig Lempa varit för Sollentuna GKs utveckling och dit vi kommit idag. Vi är oerhört glada över allt som Lempa bidragit med och vi hyser goda förhoppningar om att Lempa



även framgent kommer att vilja hjälpa till på banan, om än under lite andra former. Vi kommer givetvis att uppmärksamma Lempas insatser under andra former också lite senare.

En påminnelse

Till slut vill jag påminna alla om den gemensamma städdagen lördagen den 17 april mellan 9 och 12. Ju fler som kom-

mer desto mer tid får banpersonalen att förbereda banan för oss. Jag hoppas att vi kan slå rekord för antalet deltagare med över 75 personer närvarande. Tänk



att bara ett lag om 10-15 personer denna lördag förmiddag kan göra arbete som tar en av våra anställda en hel vecka.

Jag vill också påminna dig om möjligheten att under året ansluta till måndagspatrullen som varje måndag arbetar mellan 09.00 och 11.00 runt klubbhuset och rangen med enkla underhåll och trädgårdsskötsel. Dessa insatser har



under några år verkligen gjort skillnad i hur vi, och inte minst våra gäster, upplever besöket på anläggningen. Anmäl ditt intresse till Fredrik Carlsson på kansliet. Det går givetvis bra att delta enstaka dagar om inte schemat skulle passa. Alla insatser är välkomna.

Till slut, DVDn med Sollentuna Scratchmöte från 1977 kommer att finnas till försäljning i den nya shopen. Filmen är inspelad av Bengt Börjesson med Bernt Egerbladh som kommentator och visar en match mellan Thomas Bergström och Ante Baburin. Förutom att vara ett tidsdokument, visar filmen hur banan såg ut på den tiden med stora vita bunkrar fyllda av marmorkross och banan nästan helt i avsaknad av träd och buskar. Överskottet från försäljningen tillfaller supporterklubben.

Välkommen till en ny golfsäsong! ●

Claes Nilsson
Bankommitténs
ordförande





Kommittéer/ledamöter 2010

Juniorkommittén JK

Lars-Göran Larsson ✓
Mats Ahlberg ✓
Kaj Ahlkvist ✓
Cecilia Cederberg ✓
Anders Hållbro ✓
Camilla Hållbro ✓
Erik Kring ✓
Patrik Lejebj ✓
Ola Liljeqvist ✓
Rolf Ljunggren ✓
Göran Nilsson ✓
Ulf Spolander ✓
Marie Strandberg ✓
Malin Thiel ✓
Mikael Thiel ✓

Regel- och Hcpsektionen RHS

Bertil Sköld, ordf.

Idrottskommittén IK

Bertil Sköld, ordf.
Björn Collert, data
Caroline Holmblad, sekr.

Tävlingssektionen TS

Ingemar Swedén, ordf.
Tommy Lindqvist, sponsring
Bertil Sköld, tävlingsledare

Damsektionen DS

Carina Hellströmer, ordf.
Barbro Mörck
Marianne Waldemarsson

Fastighetskommittén FK

Erik Barkman, ordf.
Stellan Axelsson
Karl-Henry Gidbark
Carl Samuelsson

Utbildningssektionen US

Vakant

Elitkommittén

Kenneth Andrén, ordf.
Niclas Björnsson, dam/herrelit
Filip Modig, damelit *FB*
Gustaf Swedén, Stockholms-
serien herr
Mimmie Dymling,
Stockholmsserien dam

Seniorsektionen SS

Bo Björkman, ordf.
Sylvia Aronsson
Curt Sahlgren
Curt Söderberg
Bertil Sköld
Kjell Kamlin *Leo Thiel*
Bo Hellgren

Bankkommittén BK

Claes Nilsson, ordf.
Eila Sandström
Roger Lindgren
Jörgen Orback
Fredrik Söderström
Tomas Öman,
greenkeeper
Mikael Andersson,
banarbetare

Klubbkommittén KK

(Under omkonstruk-
tion)

Valberedning

Åke Fredriksson
Björn Collert
Barbro Mörck
Christina Schölin

Speltempo – Hur se till att rond- tiderna blir acceptabla?

- Var uppmärksam på din bolls plats i förhållande till bollen framför dig.
- Bry dig inte om bollen bakom dig utan håll framförvarande bolls tempo.
- Om du tappar mark till bollen framför diskutera i bollen vad ni skall göra för att ändra på detta; spelare med lägst hcp har speciellt ansvar och bör ge två alternativ – öka tempot eller släpp igenom.
- Se till att vara förberedd då är din tur att slå; handske på, lägesförbättring

gjord och peg i handen.

- Ta ut din egen puttlinje medan dina medspelare förbereder sig att putta; iakttag dock god golfetikett.
- Placera din utrustning så att du snabbt kan lämna green och ta dig till nästa tee.
- Skriv ditt scorekort på nästa tee.
- Spela en provisorisk boll om du inte är säker på att hitta din ordinarie boll.
- Om du håller framförvarande bolls tempo kan ingen klaga. ●

Identifiering av bollen



Regel 12. Kom ihåg att inte röra bollen utan att meddela er markör och utan att därefter markera bollen och återplacera i ursprungligt läge. **Obs! rengör inte BOLLEN.** Det kostar ett slag! ●

Oflyttbart hindrande föremål



Regel 24-2. Störande inverkan föreligger när en boll ligger i eller på föremålet eller när det inverkar på spelarens stans eller sving. Ett föremål i spellinjen har inte störande inverkan enligt denna regel. ●



Verksamhetsidé och Vision

SoGK är en idrottsförening som bedriver verksamheten i en positiv idrottssanda under mottot "idrott för alla på alla nivåer".

SoGK har en familjeprägel med särskild inriktning på barn- och ungdomsverksamhet.

SoGK är en klubb som aktivt bidrar till utvecklingen av golfen i Sverige.

SoGK tillhandahåller en golfanläggning av nationell klass med god tillgänglighet för medlemmar och gäster.

SoGK erbjuder bra service och trivsel i form av tränare, träningsanläggning, naturrupp-nivå, shop och restaurang.

SoGK verksamhet finansieras huvudsakligen med spelrättsavgifter och medlemslån. Verksamheten inom anläggningen drivs även på ett affärsmässigt sätt för att attrahera greenfee-gäster samt företag och organisationer för olika former av arrangemang.



Hcp-frågor på SoGK 2009/2010

Utveckling av handicap under 2009

Mest positiv utveckling i absoluta tal under 2009 hade följande medlemmar:

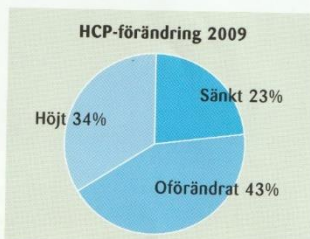
Juniorer flickor	Årsstart	Årsslut
Sofie Börjesson	36,0	26,0
Sofia Gustavsson	27,9	19,4
Gabriella Ljunggren	36,0	28,2
Juniorer pojkar		
Svante Larsson	36,0	13,6
Filip Fellman	37,0	15,1
Kristian Ahlberg	37,0	20,0
Seniorer herr/dam		
Ludvig Jureskog	36,0	20,8
Mia Holm	34,0	22,7



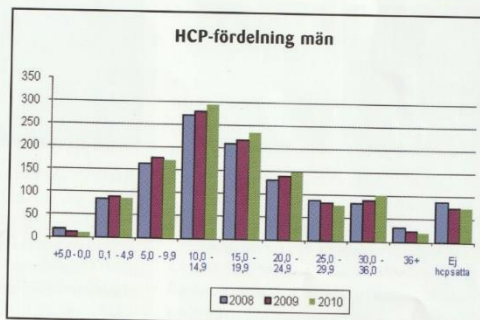
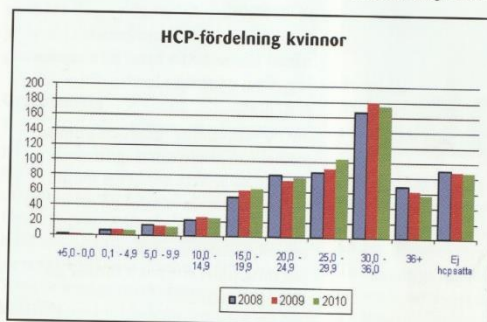
När det gäller relativ förbättring av hcp var det inte mindre än 24 medlemmar av olika kategorier som sänkte sig mer än 30%. Se tabellen nedan.

Nikhil Dhawan	-84,2%	Jack Alexandersson	-45,4%	Sebastian Wallinder	-34,4%
Svante Larsson	-62,2%	Mattias Pirmann	-44,3%	Karl Borg	-34,0%
Andreas Wohlin	-61,9%	Ludvig Jureskog	-42,2%	Daniel Arnesson	-33,5%
Filip Fellman	-59,2%	Max Bergmanolsson	-41,1%	Mia Holm	-33,2%
Joakim Lenned	-51,7%	Markus Lindgren	-40,7%	Christian Samuelsson	-32,4%
Fredrik Antholm	-51,4%	Viktor Forslund	-36,3%	Sofia Gustavsson	-30,5%
Martin Westerlund	-48,4%	Jesper Jurell	-35,7%	Linnea Schölin	-30,3%
Kristian Ahlberg	-45,9%	Jesper Lindström	-34,9%	Frida Rylander	-30,2%

Totala bilden för SoGK vad gäller sänkt/oförändrad/höjd handicap under 2009 se diagram nedan.



Handicapfördelning kvinnor och män inför 2010 nedan.



Statistik handicaprundor

En förutsättning för rätt handicap är idag att resultat från tävlingsrundor och /eller sällskapsrundor (TR/SR) registreras i GIT. SGF fastslog för många år sedan att det behövs minst 4 registrerade rundor för att ha en "aktiv" handicap. Normalt är dessa rundor TR men eftersom många av oss inte spelar officiella tävlingar är naturligtvis SR också ok som en mätare på spelkvalitet. TR+SR kallar jag i fortsättningen handicaprundor (HR).

Hur såg då efterlevnaden av SGF's rekommendationer ut 2009 för SoGK's del? Se diagrammen här till höger.





Situationen på SoGK motsvarar ganska väl snittet för svenska golfklubbar vad gäller TR/SR och HR. Glädjande är att under 2009 ökade antalet registrerade TR med 5,5% medan antalet SR minskade med 1,8% och totalt antal HR med 1,7% för klubbens medlemmar. Låt oss alla tävla mer och registrera ännu fler runder sällskapsrunder under 2010! Flest TR i klubben 2009 hade undertecknad, 47 st, vilket inte alls förvånar min hustru. Flest SR hade Paul Aicardi, 49 st.

Handicaprojekt inom distriktet

Sedan slutet av 2008 har Stockholms Golfdistrikt tillsammans med SGF drivit ett projekt med följande målsättning: Övergripande syftet: Fler spelare med aktuell och korrekt handicap genom att • Kartlägga hur dagens system tillämpas, särskilt sällskapsrunder. • Jämföra hcpstatistik mellan klubbar. • Testa EGA:s årsrevisionsanvisningar. • Föreslå IT-stöd till kommande år. • Föreslå förändringar till kommande 2012 års systemrevision. • Genomföra en aktiv handicaprevision på sex klubbar.

Slutsatserna från projektet redovisades för hcp-ansvariga i distriktet i januari 2010 och var följande:

- Användning av sällskapsrunder varierar mycket mellan olika spelare. • Många registrerar enbart sina sällskapsrunder med mer än 36 poäng. • Många äldre spelare har för lågt hcp. • Juniorers sällskapsspelrunder ofta är signifikant bättre än tävlingsrunder. • Rutiner för sällskapsrunder behöver ses över till 2012 års revision av nuvarande handicapsystem. • Rutiner kring "Valfri-start-och-partnertävlingar" behöver stramas upp på flertalet klubbar genom att tex GIT används som tävlingsstöd (min kommentar: SoGK redovisar dessa tävlingar i GIT numera). • Nödvändigt med ett bättre GIT-stöd för handicapkommittéer. • När EGAs årsrevisionsanvisningar används för dem med minst fyra tävlingsrunder ger det ett relevant utfall. • Omöjligt att bedöma en spelares handicapkvalitet om tävlingsscorer saknas. • Positivt till att införa aktiv/inaktivt hcp som grund för att delta i tävling.

Handicap-revision SoGK 2009

Jag genomförde under januari till februari revision av handicap med utnyttjande

av IT-stöd i GIT som togs fram i projektet ovan. Dels ger IT-stödet en rekommendation om sänkning/höjning för de spelare som har minst 4 tävlingsrunder (TR) registrerade. Totalt gav GIT rekommendation om 6 sänkningar och 36 höjningar bland de 18% som hade minst 4 TR. Noggrann genomgång av rekommendationen innebar att inga sänkningar genomfördes medan 26 medlemmar fått sin hcp höjd och blivit informerade om detta via mail/brev.

Dessutom utnyttjade jag IT-stödet i GIT för att studera medlemmar med minst 4 sällskapsrunder (SR) och detta resulterade i att 99 medlemmar fått erbjudande via mail om att höja sin hcp. Många som hört av sig efter mail tyckte detta vara en bra idé (31%) medan andra valt att behålla sitt hcp (8%). Om du inte har mailadress inlämnad till kansliet men ändå skulle vilja diskutera din handicap hör av dig till mig.

Golf blir bra mycket roligare om man slipper att bli förnedrad varje gång man spelar och samtidigt förlora en eller flera öl/låsk på kuppen!

Handicapg regler vid tävling på SoGK 2010

Vi kommer att tillämpa distriktets rekommendationer vad gäller "aktiv" handicap vid alla våra tävlingar under 2010. Dessa regler är:

- För att få pris i tävlingen fordras att minst fyra handicaprunder är noterade under de senaste 12 månaderna. Annulerad rond enligt 10%-regeln räknas. • Det är spelarens ansvar att bestämma

melsen efterlevs. Före prisutdelningen kontrollerar tävlingsledningen i GIT att pristagarna uppfyller kraven.

- Gäller för såväl singelspel som parspel och lagspel.

Ny slope påverkar din spelhandicap under 2010

Under hösten 2009 gjordes en ny banvärdering av vår bana. Det betyder att vi kommer att spela med en ny slope 2010 som ger de flesta av oss fler slag än tidigare. Vid banvärdering tas hänsyn till ett antal "Längdfaktorer" och ett antal "Svårighetsfaktorer". Längdfaktorerna påverkar svårighetsgraden mest och de är:

- Rull på fairway, nivåskillnader, lay-up dvs hinder som gör att man inte kan spela fulla slag utan att hamna i hinder som tex vårt vattenhinder på hål 6. • Dogleg, förhärskande vindriktning. Svårighetsfaktorerna är: • Topografi, bredd på fairway, greenens form och läge och hastighet (stimp). • Ruffhöjd och möjligheten att återfinna boll i ruff, bunkertyp, vattenhinder. • Träd som påverkar spellinjen.

Att vår bana nu anses svårare än tidigare beror framförallt på att våra greener är och kommer att vara mycket snabbare än vid tidigare banvärdering och att ruffen kommer att vara närmare green och att semiruffen kommer att klippas med en klippbredd. Det kommer att göra att vi oftare kommer att behöva pitcha bollen snarare än chippa runt green. Gällande slopetabeller finner du nedan. ●

Bertil Sköld, Regel&Hcp, 076-789 33 46

Handicap tables for Damer - Par 72 and Herrar - Par 72, showing scores for Gul, Vita, and Röd courses.



Elitkommitténs visioner

Jag har blivit ombedd att berätta lite om de visioner som styr elitverksamheten och varför vi tycker att våra elitspelare är så viktiga för klubben.

Först och främst kan man se det som att elitverksamheten är den yttersta änden i slutet på en rak linje. En linje som beskriver klubbens hela idrottsverksamhet med vår fina ungdoms och knattverksamhet som startpunkt i den andra änden.



Eftersom vi är en idrottsförening ligger det i vår uppgift att fostra våra ungdomar till både bra spelare och goda idrottskamrater. I den utbildningen har våra elitspelare med sin erfarenhet en viktig roll att spela. Vi ska inspirera våra ungdomar att träna och tävla. Gör vi detta på rätt sätt så kommer några av dem att i framtiden bli elitspelare som i sin tur kan vara förebilder för kommande ungdomskullar.

Alla delar är viktiga i en idrottsverksamhet som vår. Vi ska ha tydliga mål för respektive åldersklass och vi ska skapa bra förutsättningar för alla ungdomar som vill tävla. Devisen "Idrott för alla på alla nivåer" är idrottsverksamhetens ledstjärna.

Klubbens elitspelare är viktiga för hela verksamheten, dels för att inspirera våra ungdomar i deras satsning och dels för att sätta Sollentuna GK på golfkartan. Bara tre av våra elitspelare har i dag golfen som yrke, ett par satsar på att ta sig dit. Samtidigt som några av de andra elitlagsspelarna har slutat tävla på den allra högsta nivån men fortsätter ändå att satsa för att ta en plats i elitlaget. Att hålla elitlaget kvar i den högsta serien är väldigt viktigt för oss. Det är ett bra tillfälle för våra bästa juniorer att vara med för att se och lära. Kan vi dessutom vara med och slåss i toppen som de senaste åren är det ännu bättre.

Elitlaget och lag-SM är det tydliga mål som hela elitverksamheten kretsar kring. Vi har de senaste åren haft så bra elitspelare att det varit svårt för våra juniorer att kunna slå sig in i elitlaget. Därför är det viktigt för oss att även ha deltagandet i Stockholmsserien som ett idrottsligt mål. Stockholmsserien är vår "plantskola" förkommande elitspelare och ett sätt för de som just växt ur junioråldern att kunna fortsätta sin satsning på golfen några år till.

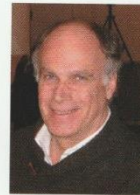
I dagsläget ingår 8-10 spelare i Elit/Stockholmsseriegruppen när det gäller herrlaget. Två till tre juniorer knackar på dörren.

För damelitlaget har vi det bättre förspännt än tidigare trots att vi tappat ett

par tjejer inför den här säsongen. Vi kommer i år att ha 6-7 tjejer som satsar på att vinna division 1. Det ser också ut som om vi kommer att ha ett mycket slagkraftigt lag till junior lag-SM.

Det ska också bli intressant att se vad det kommer att innebära att Niclas Björnsson anställts som träningsansvarig. Förhoppningsvis får vi ännu bättre träningsmöjligheter framöver och ett tätare samarbete mellan våra satsande ungdomar och tränarna. ●

Kenneth Andrén,
ordf elitkommittén



Tio-i-topp SoGK Damer

Anna Molin	1,3
Lina Björklund	1,5
Linnea Schölin	2,3
Mimmie Dymling	2,7
Caroline Holmlblad	3,1
Anna Ström	4,7
Emma Burman	4,7
Susanne Herke	6,2
Marie Lienzén-Gustavsson	7,3
Monica Nordlund	7,4

Tio-i-topp SoGK Herrar

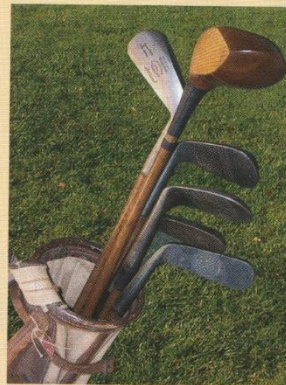
Leif Westerberg	+2,9
Jens Fahrbring	+2,6
Niclas Björnsson	+1,5
Daniel Gross	+0,6
Thomas Bergström	+0,5
Martin Backman	+0,5
Nicklas Bergström	+0,2
Filip Wikner	0,0
Marcus Johansson	0,3
Nikhil Dhawan	0,3

Woods & Iron Classic 21 augusti

Dags att gå ner i källaren och damma av pappas eller mammas gamla bladklubbor, eller har du ett set som du putsar på i smyg?

Som alla förstår så är metalwoods, tå/hälviktade klubbor bannlysta denna dag, inga moderna bollar utan äldre "skal" med bäst före datum på 80-90 talet är det som gäller.

Tävlingen är en gemensam klass för herrar och damer, självklart är det slag med hcp som gäller! (gul & röd tee). Sponsor för tävlingen är PerfektEvent AB. Bjud gärna in kompisar från andra klubbar, dagen avslutas med middag och prisutdelning på klubben.





Tävlingsprogram 2010

Önskar ni mer detaljerad information om våra tävlingar hittar ni detta i ordinarie tävlingsprogram eller på hemsidan och i vissa fall på anslag. Vissa tävlingsdatum är lite osäkra vid pressläggning av Skillingetrycket. Därför kan vissa ändringar äga rum, dessa framgår i ordinarie tävlingsprogram.

APRIL

Ti 20 Start Seniortävlingar.
On 21 Start Damtävlingar.
To 22 Start Torsdagstävlingar.
Lö 24 Tävlingsfri – start Lördax.
Sö 25 Tävlingsfri.
Fr 30 Tävlingsfri Valborgsmässoafton.

MAJ

Lö 1 Tävlingsfri fm.
Lö 1 Vårscramble, juniorerna inbjuder alla medlemmar.
Sö 2 Tävlingsfri Start Juniortävlingar/träning.
Lö 8 Supporterklubbens Välkomstgolf
Sö 9 Tävlingsfri.
To 13 Tävlingsfri - Kristi Himmelf. dag.
Lö 15 Tävlingsfri fm.
Lö 15 Bollar på Rymmen – par 54!
Sö 16 Tävlingsfri.
Må 17 D60 Lag 1 Seriespel div. 2.
D22 Lag 2 Seriespel div. 7.
Lö 22 PINGSTILJAN.
Sö 23 Pingstliljan matcher.
Må 24 H45 Lag 3 Seriespel div. 15.
H45 Lag 1 Seriespel div. 1.
Ti 25 D50 Lag 2 2010 Seriespel div. 9.
Lö 29 Q-TEE, fb damer.
Sö 30 Tävlingsfri förutom Lilja-mixen.

JUNI

Ti 1 D60 Lag 2 2010 Seriespel div. 6.
D22 Lag 1 2010 Seriespel div. 4.
Lö 5 Skandia Cup, klubbkval.
Sö 6 Nationaldagen - Den Lilla Röda.
Må 7 H65 Seriespel div. 9.
Må 7 D50 Lag 1 2010 Seriespel div. 2.
Lö 12 THAILAND GOLF CUP.
Sö 13 Tävlingsfri.
On 16 D60 Lag 1 Seriespel div. 2.
D60 Lag 2 Seriespel div. 6.
D22 Lag 1 Seriespel div. 4.
D22 Lag 2 Seriespel div. 7.
To 17 H75 2010 Seriespel div. 1.
Lö 19 Tävlingsfri.
Sö 20 Tävlingsfri.
Må 21 Herrar Sthlmsserien div. 1.
Ti 22 D50 Lag 1 Seriespel div. 2.
Lö 26 Tävlingsfri - Glad Midsommar!
Sö 27 Tävlingsfri - Glad Midsommar!
Må 28 D60 Lag 1 Seriespel div. 2.
D22 Lag 1 Seriespel div. 4.
On 30 D50 Lag 1 Seriespel div. 2.
Damer 2010 Sthlmsserien div. 1.

JULI

Lö 3 World Golf Championship HCP-mästerskap.
Sö 4 Tävlingsfri.

Lö 10 Tävlingsfri.
Sö 11 Tävlingsfri.
Lö 17 Tävlingsfri.
Sö 18 DM Foursome damer + herrar.
Lö 24 Tävlingsfri.
Sö 25 Tävlingsfri.
Lö 31 Tävlingsfri.

AUGUSTI

Sö 1 Tävlingsfri.
On 4 Ladies Invitation.
Lö 7 Tävlingsfri.
Sö 8 KM Foursome H/D.
Ti 10 D22 Lag 2 Seriespel div. 7.
On 11 KM H65.
On 11 KM H75.
On 11 D50 Lag 2 Seriespel div. 9.
To 12 KM H65/H75 18 hål final.
Fr 13 KM D21, 36 hål, 18 hål kval.
Lö 14 KM H21, 36 hål, tillika 36 hål kval till dag 2 KM Herrar.
Lö 14 KM Herrar, 54 hål, 36 hål kval.
Lö 14 KM D21, final 18 hål. Tillika 18 hål kval till dag 2 KM Damer.
Lö 14 KM Damer, 36 hål, 18 hål kval.
Sö 15 KM Damer, final 18 hål.
Sö 15 KM Herrar, final 18 hål.
Må 16 H35 Seriespel div. 4.
Må 16 H45 Lag 2 Seriespel div. 13.
On 18 D60 Lag 2 Seriespel div. 6.
Lö 21 Woods & Irons Classic!
Sö 22 Skandia Tour Distrikt, omg 5.
Må 23 D50 Lag 2 Seriespel div. 9.
Lö 28 Tävlingsfri.
Sö 29 CERVERA TROPHY.

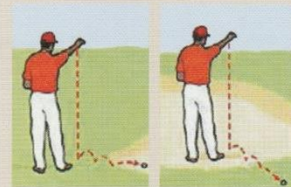
SEPTEMBER

Lö 4 Tävlingsfri fm.
Lö 4 Klubbfesten Djurgår'n - AIK - Hammarby - All Stars - Restauranglaget!
Sö 5 KM D22 36 hål.
KM H35 36 hål.
KM H45 36 hål.
KM H55 36 hål.
KM D50/D60 27 hål.
Må 6 Sponsor Cupen.
Lö 11 Damernas Tjuv.
Sö 12 Två Generationer.
On 15 Sista onsdagstävling för kval till final i OoM.
To 16 Sista torsdagstävling för kval till final i OoM.
Lö 18 Tävlingsfri.
Sö 19 Tävlingsfri.
On 22 Sista onsdagstävling.
To 23 Sista torsdagstävling.
Lö 25 Onsdagsfinal Order of Merit - DAMER.
Lö 25 Torsdagsfinal Order of Merit - HERRAR.
Sö 26 Junioravslutning.

OKTOBER

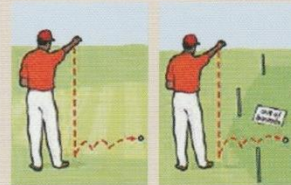
Lö 2 FINALRUNDAN
TIMBERLAND.
Sö 3 Reservdag Finalrundan.
Lö 9 SUPERSCRAMBLE.
Sö 10 Reservdag Superscramble.

När skall omdropping ske?



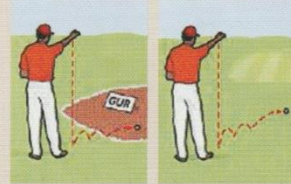
Bollen rullar och stannar i ett hinder.

Bollen rullar ut ur hindret och stannar utanför.



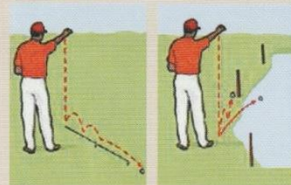
Bollen rullar in på en green och stannar där.

Bollen rullar out of bounds och stannar där.



Bollen rullar tillbaka in på mark under arbete och stannar där.

Bollen rullar och stannar närmare hål än där bollen låg eller platsen för fullständig lättnad.



Bollen rullar och stannar mer än två klubblängder bort.

Bollen rullar och stannar närmare hål än referenspunkten. ●



BERTIL SKÖLD
BERGKLINTVÄGEN 19
19468 UPPL VÅSBY



POSTTIDNING-B

2010-04-06

Nya medlemmar 2010

Juniorer

Rasmus Ahlén
Rebecka Andreasson
Anton Bohlin
Kim Cernvall
Christoffer Cullberg
Jonas Elfström
Alice Jönsson
Albin Kauppi
Amelia Kreicbergs
Anton Kreicbergs
Kevin Kullman
David Larsson
Elias Lidström
Edward Liljeqvist
Christian Samuelsson
Nicolas Skoglund
Felix Spolander

Amanda Stubbing
Axel Stubbing
Malin Aselius
Matilda Aselius
Anton Öberg
Hjalmar Ohman
Markus Östman

Seniorer

Gunvor Andersson
Lars Beijhed
Per Bellman
Saara Bengtsson
Lotta Boo
Niklas Callerström
Thomas Carlström
Mattias Cederlund
Thomas Cuénant

Mikael Eklund
Gitta Faldmo
Erik Feldt
Sanna Feldt
Tomas Forsgren
Rurh Grundkvist
Ulf Haglund
Dag Helmfrid
Birgitta Herjevik
Christer Holm
Lena Holm
Karl-Gustav Holmgren
Kristina Höög-
Hammarström
Ulf Janzon
Erik Johannisson
Joakim Klingh
Sara Lagesson

Claes Lundqvist
Alf Nilsson
Ann-Charlotte Nilsson
Lennart Nordenborg
Per Nordlund
Jan-Olov Olofsson
Robert Pajos
Ingrid Palm
Jonas Palm
Carina Pekkari
Tomas Persson
Ingela Pettersson
Pepsa Ramsell
Juhani Rauta
Ola Samuelsson
Shamala Samuelsson
Kim Skoglund



SOLLENTUNA GOLFKLUBB

Skillingegården, 192 77 Sollentuna
Telefon 08-594 709 95, Fax 08-594 709 99

